

Оглавление

Введение	5
Архитектоника в композиции	25
Композиция в учебе и творчестве. Схематический графический анализ СГА. Вольное копирование	30
Интуиция и анализ.....	55
Развитие композиционного чутья и видения	56
Природа и композиция.....	59
Аналоги композиционные истоки	61
Неделимость — целостность	77
Закон типизации.....	78
Закон контраст.....	82
Закон современность и новизна. Требование эпохи.....	99
Закон цвет в композиции	101
Свойство композиции. Цветовые ходы (слои)	103
Свойство композиции. Цветовой и тональный рельеф.....	104
Закон модульное членение	106
Модуль в объемно-пространственной композиции	111
Переключка-поддержка.....	114
Переключка — поддержка форм.....	116
Трехтональный рельеф.....	117
Закон ритмика линейная и ритмика пятен	120
Закон линейная пластика. «Танец» линий	123
Средства композиции. Симметрия и асимметрия.....	127
Закон центра	133

Свойство композиции. Гармония, называемая «золотым сечением»	137
Закон баланс — равновесие масс — равновесие активности звучания цветовых и светотональных пятен.....	140
Бионика. Законы природы и законы композиции едины: скорость, движение	143
Образ и историческая художественная эпоха	158
Время в композиции	171
Выводы.....	176
Заключение.....	177
Литература.....	178

Введение

Дефиниции «образа и содержания»

Написать данный труд меня просили мои знакомые художники-сверстники из «Товарищества московских живописцев» в 2007 г. во время наших споров в поездке в Елабугу на симпозиум, посвященный 1000-летию этого города.

В контексте развития искусства от проектной графики Леонардо да Винчи — до манифеста дизайнера и живописца Малевича К. С. «Черного квадрата» — самого известного произведения нефигуративной живописи в мире — это действительно прямая дорога от изобразительного искусства до современного дизайна.

Все очень легко и просто объясняется с позиций анализа дефиниций «формы» и «содержания» в творчестве великих мастеров XV–XX вв. *в контексте объективного исторического развития формы в истории мирового изобразительного искусства и дизайна.* И «Черный квадрат» Малевича — это вершина, максимум развития формы в отношении к содержанию в композиции.

Дефиниции «формы» и «содержания» лежат в основе композиционного анализа любого произведения изобразительного искусства: плоского живописного или объемно-пространственного продукта архитектуры или дизайна. Композиционный анализ соотношения формы и содержания интересно проводить на основе сохранившихся высококлассных образцов изобразительного искусства Древнего мира, Средневековья, Нового времени и новейшей истории.

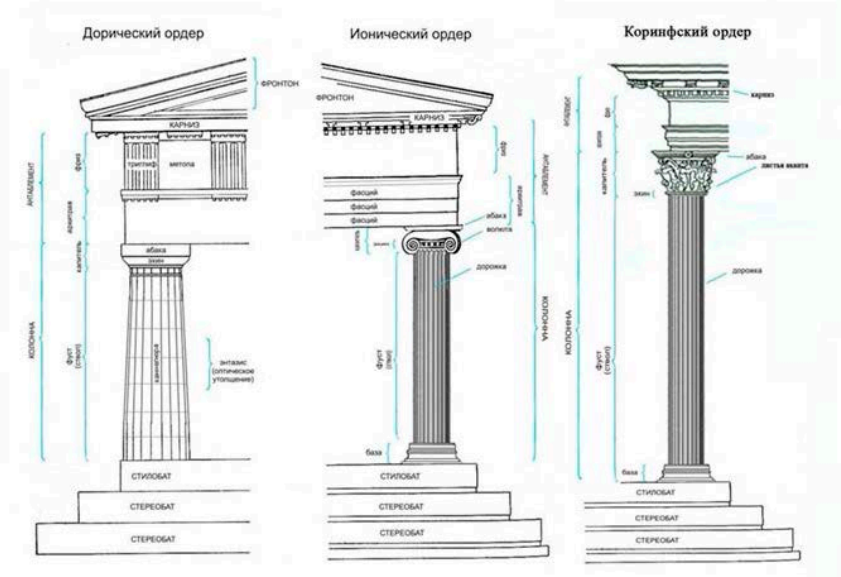
Благодаря композиционному анализу возможно проведение мысленного восстановления — реконструкции, воссоздания объектов материального наследия.

Форма — это конструктивная, функциональная часть любой композиции в русле архитектурного объекта или продукта дизайна. Содержание (содержательная часть) — это колорит, орнаментальное, цветовое решение, украшение, детализация объема интерьера с помощью декоративных покрытий, росписей и строительных связующих, покрывных материалов.

Например, колонна здания, рассмотренная под разным композиционным «углом», в различном смысловом ключе, содержит в композиционном плане и содержательную (украшательную), и композиционную (формальную) часть:

1) является конструктивной (формальной) частью композиции — функциональным элементом «опоры» стоечно-балочной конструкции (при композиционном анализе в русле конструкции);

2) является содержательной, «декоративной частью» искусственно создаваемой человеком композиционной формы, когда мы анализируем и рассматриваем ее композицию с позиций женственного образа, который транслирует изящная ионическая колонна с каннелюрами и «брутальности» колонн дорического ордера Парфенона, посвященного богине — женщине Афине Парфенос (при анализе образного решения).



Невозможно не вспомнить в данном ключе, анализируя композиционное значение и построение колонны древнегреческого ордера, о философском законе «единства и борьбы противоположностей».

В данной связи возникает еще один вариант композиционного анализа колонны с взаимным «перетеканием — пре-

вращением» содержательной части в формальную (композиционную) и наоборот:

1. База колонны — это ее фундамент или ствол (тело), деформированный нагрузкой (стойка — балка), которую она выполняет.

2. Капитель колонны — это деформированная нагрузкой на колонну, верхняя часть ствола (тела) колонны.

3. База колонны — это опора — ступни человеческого тела, которое символизирует колонна.

4. Капитель колонны — это символ рук и кистей человека, поднятых над головой или головы человека (вспомните, как в Азии, на Востоке носят женщины груз на голове).

Таким образом, можно говорить о том, что расшифровка термина «форма» как внешней части здания, а термина «содержание» лишь в контексте собранных в данном здании интерьеров и инженерных сооружений, предметов наполнения является очень поверхностным и некорректным.

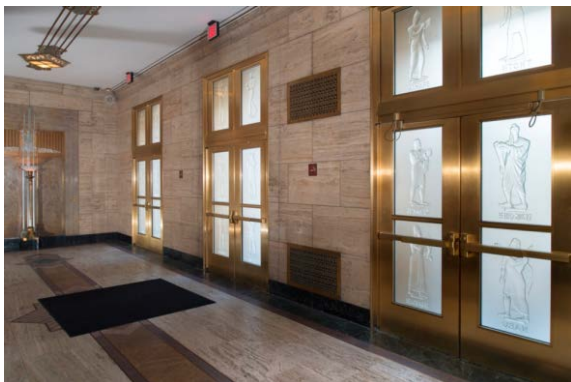
Интерьеры и экстерьеры, предметы быта транслировали ученым, архитекторам, художникам элементы художественного языка, в котором читалось преобладание очень мощной формальной части при сильной содержательной составляющей.

Новым ни на что не похожим искусством Древнего Египта, транслированным европейцам учеными и художниками в армии Наполеона, открывается в начале XIX в. дорога к научному изучению архитектуры Древнего мира. Это доказывает «парад» открытий, археологических раскопок и выставок народного декоративно — прикладного искусства в ведущих странах Европы, который предшествовал бурному развитию новых форм и нового условного изобразительного языка в искусстве живописи, архитектуры, дизайна XIX, XX века.

Экстерьеры, интерьеры архитектуры Древнего Египта, а также украшенные многометровыми алебастровыми рельефами, мозаичные декоративные произведения, архитектура Древней Месопотамии произвели на мировую общественность шок, сравнимый с полетом в космос в XX веке. Экстерьеры и интерьеры библиотек украшаются во всем мире в конце XIX — начале XX вв. с использованием элементами условного

изобразительного языка Древнего Междуречья, Древнего Египта, Древней Греции, Древнего Рима.

Таким образом, мы выдвигаем предположение, что бурный рост и развитие формы в классических видах мирового искусства на протяжении конца XIX — начала XX вв. являются (наряду с ростом промышленного производства и науки) следствием также! преобладания формы (в ее балансе и неразрывной связи с содержанием) в искусстве Древнего Египта, Междуречья, традиционном искусстве средневековой Индии, арабского Востока. Искусство указанных выше стран, повлияло на мировое искусство, на создание продуктов архитектуры, и возникновение и развитие нового искусства — дизайна.



Здание библиотеки им. Джона Адамса. США. 1939 г.

Архитектор Дэвид Линн. Проект архитектурной компании Pierson & Wilson Вашингтон. Архитектор-консультант Александр Буел Тробридж. Рельефы на двери библиотеки транслируют нам образы ассирийских и древнеегипетских рельефов.

Задание

Предлагаем студентам выполнить на занятии по практике композиции или по пропедевтике графический схематический анализ (СГА) интерьера здания, черным пятном и линией на белом формате А3. Задание предполагает выявление и вычленение элементов, выражающих формы интерьеров и зданий

нач. XX в.: модульные и метрические членения стен, вертикальные и горизонтальные линейные ритмы окон. Анализируя пару «форма» и «содержание», приходим к выводу, что декором (украшением) указанного здания и интерьера являются элементы условного изобразительного архитектурного языка Древнего Египта и Месопотамии. Также к «декору (содержательной части композиционной формы) можно отнести, например, окна, двери и т. д. Т. е. можно говорить о некотором равновесии содержательной части формы (композиции) и формы искусственно созданной композиции интерьера.

Изучение зданий, интерьеров, специальной мебели и конструкций наполнения интерьера, композиции монументальной, станковой живописи, графики в русле исторического развития дизайна и всего изобразительного искусства с позиций соотношения дефиниций «форма» и «содержание» является важным инструментом анализа и оценки. Данный анализ и оценка являются профессиональным инструментом в науке и педагогике. Таким образом, возможно введение понятия «аналитический метод на основе соотношения содержания и формы в композиции» в практику учебной и творческой, проектной и оценочной деятельности в классических видах изобразительного искусства и дизайне. Таким образом, в педагогической практике появляется еще один показатель оценочного критерия, представленный практической реализацией формального (композиционного) метода в учебных теоретических и практических работах.

Анализ и графическая фиксация закономерностей построения в творческих продуктах дизайна, архитектоника в произведениях мировой классики изобразительного искусств является интересным и важным направлением теоретических и практических исследований в образовательной и творческой деятельности. На занятиях по пропедевтике студенты ВУЗа должны выполнять (СГА) схематический графический анализ и вольное копирование высоких образцов дизайна и классических видов изобразительного искусства.

Целью подобной работы на занятиях по пропедевтике и композиции является изучение композиционного построения

в самых известных и знаменитых образцах классических видов изобразительного искусства и дизайна высочайшего уровня прошлых эпох и современности.

Фиксация композиционного материала проводится в графической технике линии и пятна. Полученный схематический рисунок точно отражает формы и размеры пятен образца.

На занятиях по пропедевтике студенты изучают универсальные законы и средства плоскостной и объемно-пространственной композиции.

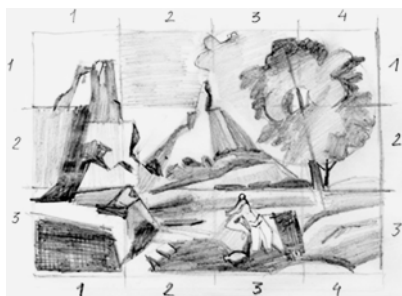
На занятиях по пропедевтике студенты не используют фразу «в стиле...», т. к. понимают, что это некорректный и ненаучный термин.

На занятиях по пропедевтике студенты не трансформируют намеренно аутентичную композицию, а вычленяют: цветовое и светотональное пятно, выявляют и акцентируют пластическую линию. Трансформация происходит в таком случае спонтанно, в результате изучения композиционных законов и средств. Что очень важно!

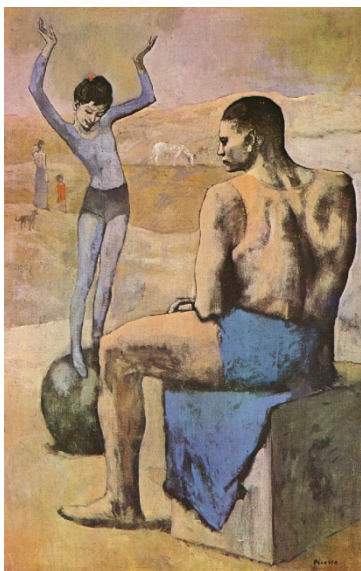
Студенты форсируют активизируют, вычленяют в схемах, вольных копиях: линейный ритм и ритм пятен, модульные и метрические членения, выявляют баланс цветовых пятен, изучают и транслируют в схематических работах геометрические членения формата или объемного объекта. Студенты изучают на пропедевтике в схематических работах «сигнальность» цвета, свойство симметрии — асимметрии, цезуры и нагнетания ритмических «ударов» — сжатие и расслабление композиционной «пружины», определяют акцент — центр и его отголоски, выявляют центр геометрический или центр смысловой.

На занятиях по пропедевтике студенты изучают условный изобразительный язык, архитектонику построений всемирно известного Мэтра, чтобы понять ход его композиционной мысли от эскиза до создания Шедевра. Таким образом, студент двигается в своем исследовании от конечного результата к первым идеям, эскизам Мэтра.

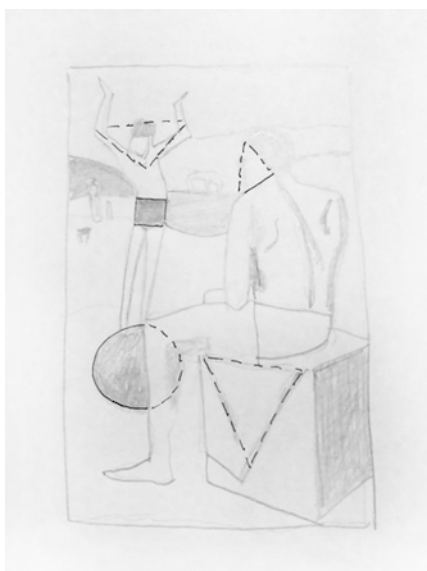
И лишь анализ формальной сферы способствует пониманию композиционного построения.



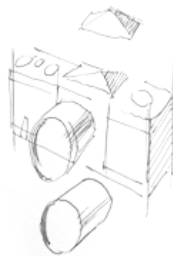
Мирхасанов Р. Ф. Анализ модульного членения формата и типизации форм в композиции произведения Н. Пуссена «Пейзаж с Полифемом». Схематический графический анализ (СГА)



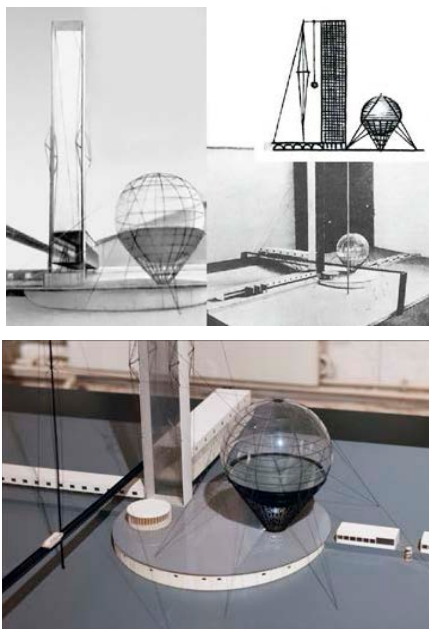
Пабло Пикассо. Девочка на шаре



Схематический графический анализ СГА. Типизация форм. Мирхасанов Р. Ф.



Фотоаппарат Никон F. Схематический графический анализ СГА: типизация форм в объемно пространственной композиции продукта промышленного дизайна. Мирхасанов Р. Ф.



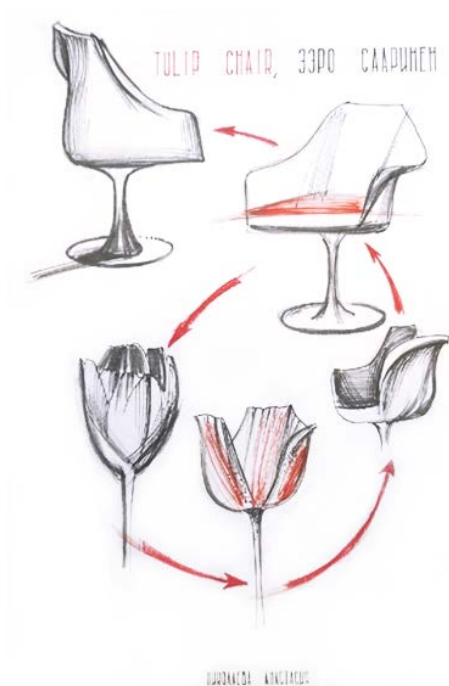
Макет Леонидова И. И. Проект комплекса зданий института библиотековедения им. В. И. Ленина. Москва. 1927 г. Схематический графический анализ СГА: типизация форм в объемно пространственной композиции в творческом продукте архитектуры. Мирхасанов Р. Ф.

Схематический графический анализ СГА, выполненный Мирхасановым Р. Ф., транслирует единство и схожесть закона типизации форм:

1. Объемно-пространственной композиции, например, фотоаппарат «Никон F», Леонидов И. И. Проект комплекса зданий института библиотковедения им. В. И. Ленина.

2. Плоскостной композиции, например, Н. Пуссен. «Пейзаж с Полифемом», П. Пикассо «Девочка на шаре».

Таким образом, треугольник (пирамида), круг (окружность) и квадрат или прямоугольник (куб) лежат в основе формообразования продукта промышленного дизайна, в основе создания архитектурной, живописной композиционной формы.

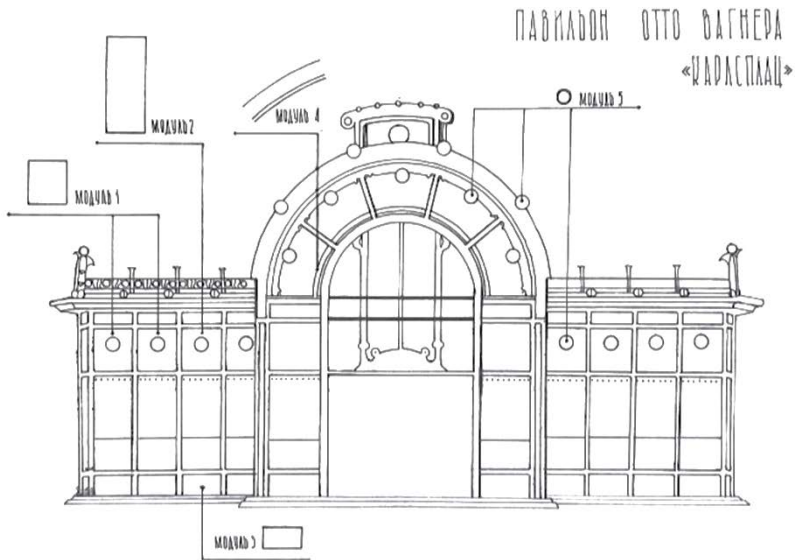


*Николаева Анастасия. Пропедевтика. 1 курс. 1 семестр.
Анализ работы Ээро Сааринена. Рук. Мирхасанов Р. Ф.¹*

¹ <https://vk.com/kdini>

Задание

Предлагаем студентам выполнить на занятии по практике композиции или по пропедевтике графический схематический анализ (СГА) здания — павильона работы Отто Вагнера черным пятном и линией на белом формате А3. Задание предполагает выявление и вычленение элементов, выражающих формы интерьеров и зданий конца XIX — начала XX вв., характерных для эпохи модерна.



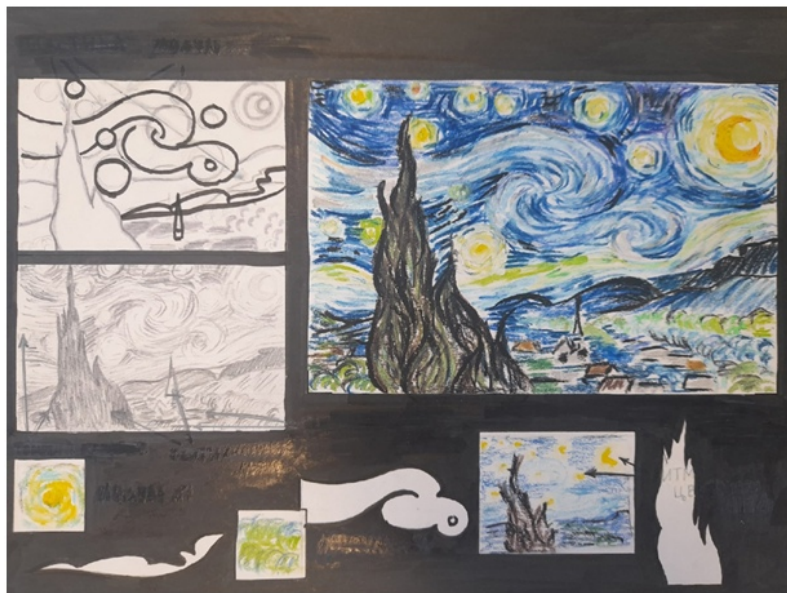
Сайфулина Альфия. Схематический графический анализ работы Отто Вагнера²

Задание

Предлагаем студентам выполнить на занятии по практике композиции или по пропедевтике вольную копию работы Ван Гога на белом формате А3. Задание предполагает выявление и вычленение элементов, выражающих архитектуру плоскостной композиции. Анализируя пару «форма» и «содержание», приходим к выводу, что можно говорить о преобладании

² <https://vk.com/id594170198>

формы (композиции) над содержательной частью искусственно созданной композиционной формы.



*Анастасия Николаева. 1 семестр. Пропедевтика.
1 курс. 1 семестр. Вычленение модульных элементов.
Рук. Мирхасанов Р. Ф.*

Задание

Предлагаем студентам выполнить на занятии по практике композиции или по пропедевтике схематический графический анализ архитектурной композиции Шиндлера пятном и линией на формате А3. Задание предполагает выявление и вычленение элементов, выражающих композицию постройки. Анализируя пару «форма» и «содержание», приходим к выводу, что можно говорить о преобладании формы (композиции) над содержательной частью искусственно созданной композиционной формы. В конце XIX — начале XX вв., появляется огромное количество новых специализированных зданий и интерьеров. Рудольф Шиндлер известен в истории дизайна благодаря построенному в 1922 году собственному дому, который считается одним из первых зданий эпохи модернизма.

На крыше каждого блока есть терраса-корзина, закрываемая от дождя холстом. Деревянные потолки, низкая мебель, раздвижные двери-ширмы транслируют идеи традиционной Японии. Неокрашенные бетонные поверхности представлены в этом доме в качестве декоративного элемента: «кость цивилизации» гармонично соединилась со стеклом и деревом.



Рудольф Шиндлер. Дом архитектора. 1922 г.³



*Архитектор Адольф Лоос. Кафе «Музей».
Café Museum 1899 г.⁴*

Задание

Предлагаем студентам выполнить на занятии по практике композиции или по пропедевтике схематический графический анализ композиции интерьера Адольфа Лооса пятном и линией на формате А3. Задание предполагает выявление и вычленение элементов, выражающих композицию постройки.

³ <https://misterdangerous.files.wordpress.com/2014/08/schindler-house-from-revista.jpg>

⁴ <https://image.arrivalguides.com/x/07/3e3749325915ea8bf7d8ae4fe86-eff6a.jpg>

Анализируя пару «форма» и «содержание», приходим к выводу, что можно говорить о преобладании формы (композиции) над содержательной частью искусственно созданной композиционной формы.

«Чистые» геометрические формы и объемы пространства и предметов интерьера, красота материала нивелировали роль орнамента. Функциональность и «геометрия» победили «украшательство». Орнаментальность интерьеров прошлых эпох нивелирована архитектором применением дорогих или интересных по фактуре материалов. Например, простая шарообразная форма светильников. Но с блестящей, зеркальной поверхностью это предвещает эстетику ар-деко. Адольф Лоос (Adolf Loos, 1870–1933 гг.) критиковал европейский модерн за излишнюю, по его мнению, привязанность к орнаментальности, насыщенности деталями.

Задание



Эскизы студента Новичковой Ирины. 1 курс. Пропедевтика. Рук. Мирхасанов Р. Ф.⁵

Эскизы студента Евы Тимошенко, 1 курс. Рук. Мирхасанов Р. Ф.⁶

⁵ https://vk.com/id594170198?z=photo594170198_457252608%2Fwall594170198_3127

Позволить себе такое платье могла любая женщина, даже с невысоким доходом. Простота архитектоники, известность платья, ставшего легендарным еще и благодаря образам кино, сделали его интересным для вариаций на эту тему в творчестве знаменитых Мэтров.

Предлагаем студентам выполнить на занятии по практике композиции или по пропедевтике графический схематический анализ (СГА) черным пятном и линией на белом формате А3. Задание предполагает выявление и вычленение элементов, выражающих законы и средства композиционного построения, архитектоники платья.

В данном случае можно говорить о преобладании формы (композиции) над содержательной частью искусственно созданной композиционной формы.



В Гавре построили дом из панелей, изготовленных на заводе Раймона Камю.

Благодаря деятельности инженера Камю отстроен после землетрясения в СССР в 1966 город Ташкент. Французский инженер Раймон Камю развивал и продвигал панельное домостроение. Во Франции по его проекту архитектор Огюст Перре спроектировал из панелей целый район в Гавре. Район в Гавре для рабочих верфи и временного жилья для эмигрантов включен в список памятников Всемирного наследия ЮНЕСКО.

Задание

Предлагаем студентам выполнить на занятии по практике композиции или по пропедевтике графический схематический

⁶ https://vk.com/id594170198?z=photo594170198_457252608%2Fwall594170198_3127

Конец ознакомительного фрагмента.

Приобрести книгу можно

в интернет-магазине

«Электронный универс»

e-Univers.ru