

ВВЕДЕНИЕ

В пособии содержатся материалы, которые позволят пятиклассникам успешно подготовиться к процедуре Всероссийской проверочной работе по биологии в 2025 году. Для удобства использования варианты полностью соответствуют образцу и описанию проверочной работы по биологии для 2025 года.

В 2025 году работа представлена двумя частями: в первой проверяется уровень теоретических знаний, во второй – практических умений. Всего в работе 19 заданий.

На выполнение проверочной работы по биологии отводится до 90 минут с перерывом в 10 минут после окончания выполнения первой части работы (но не более 45 минут).

При выполнении работы не разрешается пользоваться учебниками, рабочими тетрадями, справочным материалом. При необходимости можно пользоваться черновиком.

Работа с пособием предполагает тренировку учащихся по выполнению варианта и отдельных заданий ВПР незадолго до процедуры её проведения.

Подходы к оцениванию отдельных заданий и всего варианта в целом находятся в разделе пособия «Ответы на задания». Там же расположена шкала перевода баллов, полученных за выполнение заданий в оценку.

ПРОВЕРОЧНАЯ РАБОТА ПО БИОЛОГИИ

5 КЛАСС

Инструкция по выполнению заданий части 1 проверочной работы*

На выполнение заданий части 1 проверочной работы по биологии отводится один урок (не более 45 минут). Часть 1 включает в себя 8 заданий.

Ответы на задания запишите в поля ответов в тексте работы. В случае записи неверного ответа зачеркните его и запишите рядом новый.

При выполнении работы не разрешается пользоваться учебниками, рабочими тетрадями, справочным материалом.

При необходимости можно пользоваться черновиком. Записи в черновике проверяться и оцениваться не будут.

Советуем выполнять задания в том порядке, в котором они даны. В целях экономии времени пропускайте задание, которое не удаётся выполнить сразу, и переходите к следующему. Если после выполнения работы у Вас останется время, то Вы сможете вернуться к пропущенным заданиям.

Инструкция по выполнению заданий части 2 проверочной работы

На выполнение заданий части 2 проверочной работы по биологии отводится один урок (не более 45 минут). Часть 2 включает в себя 11 заданий.

Ответы на задания запишите в поля ответов в тексте работы. В случае записи неверного ответа зачеркните его и запишите рядом новый.

При выполнении работы не разрешается пользоваться учебниками, рабочими тетрадями, справочным материалом. При необходимости можно пользоваться черновиком. Записи в черновике проверяться и оцениваться не будут.

Советуем выполнять задания в том порядке, в котором они даны. В целях экономии времени пропускайте задание, которое не удаётся выполнить сразу, и переходите к следующему. Если после выполнения работы у Вас останется время, то Вы сможете вернуться к пропущенным заданиям.

Желаем успеха!

ТАБЛИЦА ДЛЯ ВНЕСЕНИЯ БАЛЛОВ УЧАСТНИКА**

Часть 1

| Номер задания | 1.1 | 1.2 | 1.3 | 2.1 | 2.2 | 3 | 4.1 | 4.2 | 5.1 | 5.2 | 6 | 7 | 8К1 | 8К2 |
|---------------|-----|-----|-----|-----|-----|---|-----|-----|-----|-----|---|---|-----|-----|
| Баллы | | | | | | | | | | | | | | |

Часть 2

| Номер задания | 9 | 10 | 11 | 12.1 | 12.2 | 13 | 14 | 15.1 | 15.2 | 15.3 | 16.1 | 16.2 | 17 | 18 | 19 | Сумма баллов | Отметка за работу |
|---------------|---|----|----|------|------|----|----|------|------|------|------|------|----|----|----|--------------|-------------------|
| Баллы | | | | | | | | | | | | | | | | | |

* См. сайт fioco.ru

** *Обратите внимание:* в случае, если какие-либо задания не могли быть выполнены целым классом по причинам, связанным с особенностями организации учебного процесса, в форме сбора результатов ВПР всем обучающимся класса за данные задания вместо баллов выставляется значение «Тема не пройдена». В соответствующие ячейки таблицы заполняется н/п.

ВАРИАНТ 1

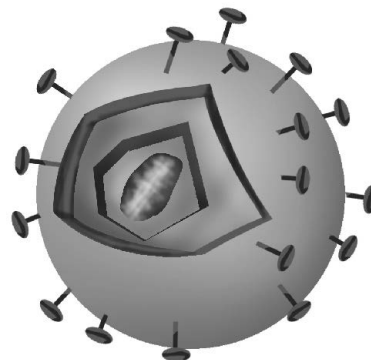
Часть 1

1. Рассмотрите изображения биологических объектов.

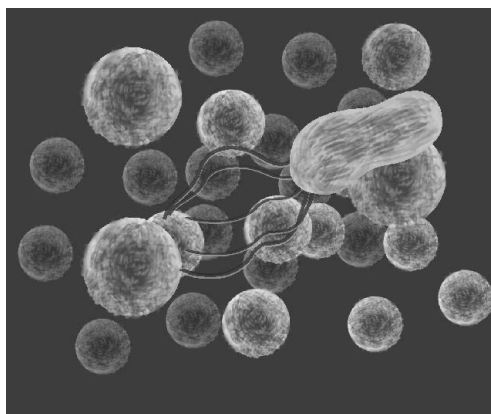
1.1. Подпишите их названия, используя слова из предложенного списка: *вирусы, бактерии, грибы*.



А. _____



Б. _____



В. _____

1.2. Два из изображённых на фотографиях объекта объединены общим признаком. Выпишите название объекта, «выпадающего» из общего ряда. Объясните свой выбор.

Ответ: _____

1.3. В приведённом ниже списке даны характеристики объектов живой природы. Все они, за исключением одной, относятся к характеристикам объекта, изображённого в задании 1.1 над буквой А. Выпишите эту характеристику, которая «выпадает» из общего ряда. Объясните свой выбор.

Активный образ жизни, клеточное строение, неограниченный рост, половое размножение.

Ответ: _____

2. Весной в Центральной России уже в апреле появляется певчая птица зяблик, которая прилетает с мест зимовки.

2.1. Зяблики устраивают гнёзда, откладывают и насиживают яйца, из которых вылупляются птенцы. Найдите в приведённом ниже списке и запишите название этого процесса.

Дыхание, питание, размножение, транспирация, саморегуляция.

Ответ: _____

2.2. В чём заключается значение этого процесса в жизни зяблика?

Ответ: _____

3. Выберите из приведённого ниже списка два примера оборудования, которые следует использовать при наблюдении за жизнью птиц.

Список оборудования:

- 1) бинокль
- 2) ботаническая папка
- 3) лопатка
- 4) почвенный термометр
- 5) фотоаппарат

Запишите в таблицу номера выбранных примеров оборудования.

Ответ:

| | |
|--|--|
| | |
|--|--|

4. Перед Вами изображение мха сфагнума.

4.1. В каких природных сообществах обитает это растение?
Укажите название одного из таких сообществ.

Ответ: _____

4.2. Напишите название одного растения, которое обитает в сообществе вместе со сфагнумом.

Ответ: _____



5. Прочитайте текст и выполните задания.

(1) Сфагновый или торфяной мох – мох, растущий обычно на увлажнённых местах, вызывая их заболачивание. (2) Стебель его обильно ветвится, образуя веточки трёх типов: одни отходят в стороны, другие свисают, прилегая к стеблю, третьи на верхушке побега образуют подобие головки. (3) Цветков у сфагнума нет. (4) Листья у сфагнума состоят из живых зелёных клеток и мёртвых прозрачных. (5) Корни у сфагнума отсутствуют. (6) На верхушке побегов образуются коробочки со спорами. (7) Сложное строение даёт сфагнуму возможность впитывать много воды.

5.1. В каких предложениях текста описываются признаки, на основе которых можно сделать вывод о том, что сфагнум не является покрытосеменным (цветковым) растением?

Ответ: _____

5.2. Сделайте описание сфагнума по следующему плану.

А) какую среду обитания освоил сфагнум?

Ответ: _____

Б) Отсутствие корней – это приспособление к жизни в условиях этой среды? Ответ поясните.

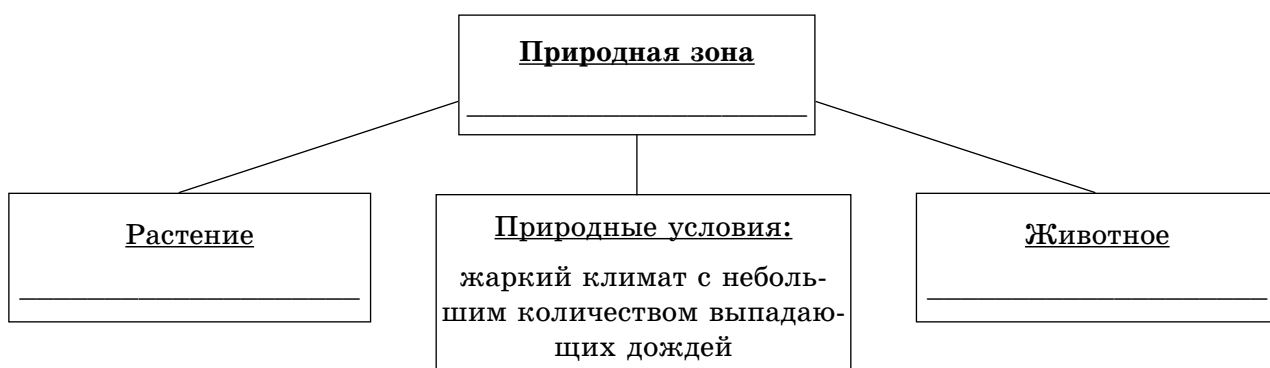
Ответ: _____

В) Какие отношения сложились между сфагнумом и другими мхами, произрастающими в тех же природных сообществах?

Ответ: _____

6. Заполните пустые ячейки на схеме, выбрав слова из приведённого ниже списка.

Солянка, лиственница, бобр, варан, тайга, пустыня, лемминг, ягель.



7. Как Вы думаете, какое правило устанавливается изображённым на рисунке знаком?

Напишите в ответе это правило и укажите место, где можно встретить такой знак.



Ответ: _____

8. На фотографии изображён представитель одной из профессий, связанных с биологией.

8.1. Определите эту профессию.

Ответ: _____

8.2. Напишите, какую работу выполняют люди этой профессии. Чем эта работа полезна обществу?



Ответ: _____

Часть 2

Пятиклассники выполняют проект, посвящённый растению Осот полевой, по следующему плану:

- местообитание;
- внешний вид растения;
- строение и функции органов растения;
- значение для человека;
- роль в природном сообществе.

9. Выберите название сообщества, в котором обитает это растение.

- 1) озеро
- 2) суходольный луг
- 3) еловый лес
- 4) граница болота и луга

Запишите в поле ответа номер выбранного сообщества

Ответ:

10. При описании осота полевого необходимо указать его размер. Какой прибор / инструмент из перечисленных ниже следует взять с собой для этой цели?

- 1) пробирка
- 2) рулетка
- 3) штатив
- 4) ручная лупа

Запишите в поле ответа номер выбранного прибора.

Ответ:

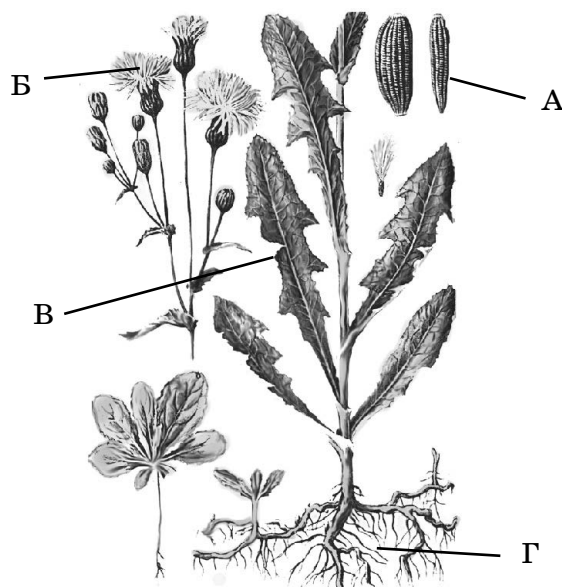
11. На рисунке обозначены органы Осота полевого.

Запишите под каждой буквой в поле ответа номер соответствующего органа из представленного ниже списка.

- 1) корень
- 2) лист
- 3) плод
- 4) побег
- 5) соцветие
- 6) стебель

Ответ:

| А | Б | В | Г |
|----------------------|----------------------|----------------------|----------------------|
| <input type="text"/> | <input type="text"/> | <input type="text"/> | <input type="text"/> |



12. Одним из заданий проекта было создание гербарного образца. Для Осота полевого пятиклассникам необходимо составить паспорт растения, соответствующий положению данного растения в обще классификации организмов.

12.1. Помогите ребятам записать в таблицу слова (словосочетания) из предложенного списка в такой последовательности, чтобы получился паспорт расположенного на гербарном листе растения.

Список слов (словосочетаний):

- 1) Покрытосеменные (Цветковые)
- 2) Осот полевой
- 3) Осот
- 4) Растения
- 5) Сложноцветные (Астровые)

| Царство | Отдел | Семейство | Род | Вид |
|---------|-------|-----------|-----|-----|
| | | | | |



12.2. Чтобы доказать, что растение относится к определённом семейству, пятиклассникам необходимо при небольшом увеличении подробно рассмотреть устройство соцветия и плода растения Осот полевой. Каким прибором / инструментом из перечисленных ниже им необходимо воспользоваться?

Запишите в поле ответа номер выбранного прибора / инструмента.

- 1) весы
- 2) линейка
- 3) ручная лупа
- 4) световой микроскоп
- 5) цифровой микроскоп

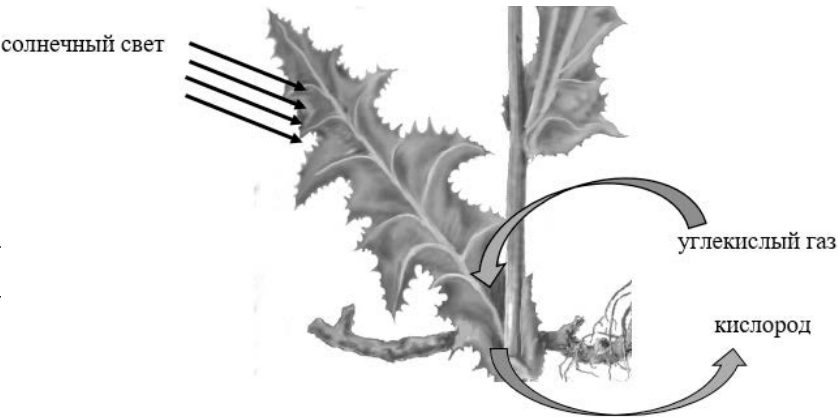
Ответ:

13. В своём проекте пятиклассники хотели обратить особое внимание на способность Осота полевого синтезировать органические вещества из неорганических за счёт энергии света.



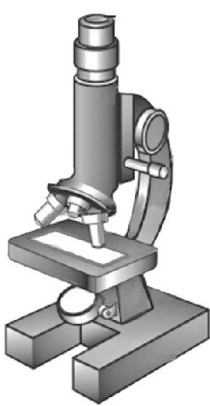
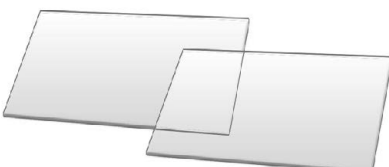
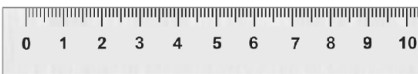

Они изобразили этот процесс на схеме.

Напишите название этого процесса:

Ответ: _____



14. Для своей работы ребята решили приготовить препарат, на котором были бы видны результаты этого процесса. Какими приборами, инструментами и оборудованием они могут воспользоваться для этой цели?

| | | |
|---|---|--|
|  |  |  |
| 1. Чашка Петри | 2. Ампула с йодом | 3. Микроскоп |
|  |  |  |
| 4. Покровные стёкла | 5. Линейка | 6. Источник света |

Запишите номера выбранных предметов.

Ответ: _____

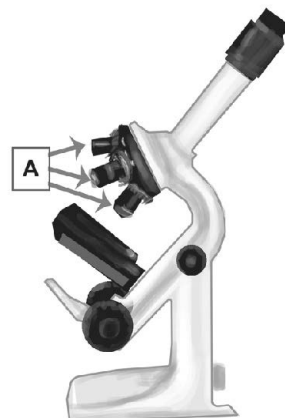
15. Для изучения внутреннего строения листа Осота полевого пятиклассникам необходимо использовать световой микроскоп.

15.1. Прежде чем приступать к работе с микроскопом, надо изучить его устройство. Как называется деталь микроскопа, обозначенная на рисунке буквой А?

Ответ: _____

15.2. Какую роль играет эта часть микроскопа при работе с ним?

Ответ: _____



15.3. Внутреннее строение листа Осота полевого пятиклассники изучали под микроскопом, на котором было указано:

- увеличение окуляра $\times 7$;
- увеличение объектива $\times 10$.

Какое общее увеличение даёт этот микроскоп?

Ответ: _____

16. В поле микроскопа учащиеся обнаружили клетки листа, одну из которых зарисовали.

16.1. Напишите названия структур, которые обозначены на рисунке цифрами 1–4.

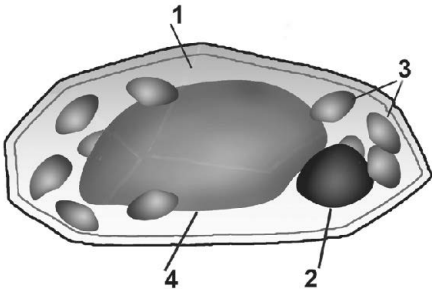
Ответ:

- 1 – _____

- 2 – _____

- 3 – _____

- 4 – _____

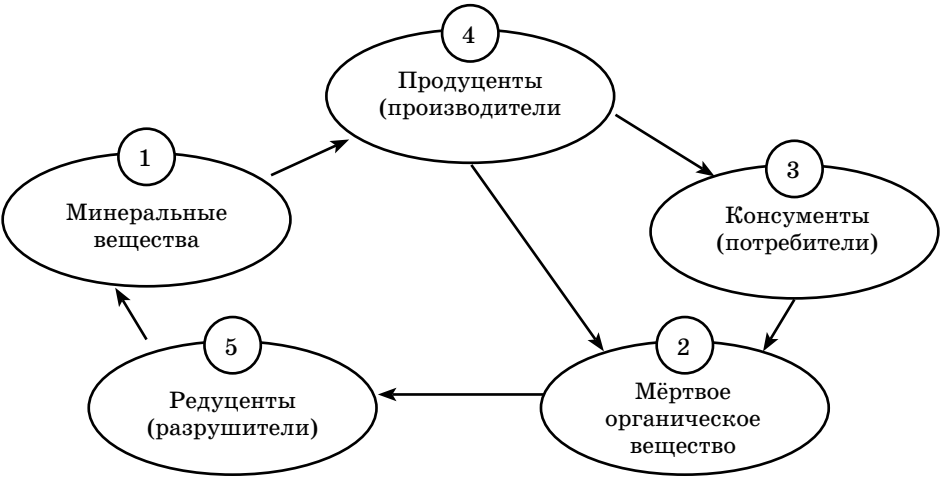


16.2. Какую функцию выполняет структура, обозначенная на рисунке клетки цифрой 4?

Ответ: _____

17. Какое место в трофической цепи сообщества занимает осот полевой?

Запишите в поле ответа номер соответствующего звена.



Ответ: _____

Конец ознакомительного фрагмента.

Приобрести книгу можно

в интернет-магазине

«Электронный универс»

e-Univers.ru