

## ПРЕДИСЛОВИЕ

Настоящее пособие представляет собой описание фонетики, фонологии, орфоэпии, графики, орфографии русского языка. Обязательный для студентов объём знаний курса «Русский язык» определён программой, составленной автором данного пособия в соответствии с новым государственным образовательным стандартом высшего профессионального образования.

В пособии элементы фонетической системы представлены как единая система, компоненты которой взаимосвязаны и взаимообусловлены. Последовательно излагаются и сопоставляются основные положения ведущих фонологических школ России: Московской и Санкт-Петербургской (Ленинградской).

Учебное пособие освещает современное состояние языка. Однако изучение одного современного состояния часто оказывается недостаточным для полного понимания многих фактов, так как действующие в настоящее время закономерности являются результатом длительного исторического развития языка, отражением изменений, происходивших в разные периоды его существования. Без такого обращения в прошлое многие явления современного русского языка остаются непонятными, необъяснимыми. Поэтому в некоторых случаях синхронное освещение языковых явлений сопровождается историческим комментированием.

Пособие имеет профессиональную направленность. Общеизвестно, что учитель в школьном преподавании нередко сталкивается с такими фактами современного русского языка, которые невозможно понять и объяснить без знания его истории. Исторические сведения помогут школьникам сознательно усваивать языковой материал. Но для этого будущий учитель сам должен видеть за фактами современного русского языка историю их становления и развития, не только сам обладать навыками исторического комментирования фактов, но и быть готовым к тому, чтобы доступно объяснить некоторые из этих фактов своим будущим ученикам, мог бы показать причинно-следственные

связи языковых явлений, например, закон слогового сингармонизма и палатализация согласных под влиянием гласных переднего ряда и [j'], падение редуцированных гласных и появление соотносительных рядов согласных фонем, парных по признаку звонкости-глухости. Краткий экскурс в историю языка позволит объяснить, например, такие языковые явления, как появление в русском языке беглых гласных **о** и **е**, понять, с чем связаны особенности склонения существительных на **-мя**, понять природу таких чередований в современном языке, как [’а] // [им] (поднять — поднимать), [’а] // [ин] (подмять — подминать), [э] // [’о] (е // ё) (ежи — ёж).

Учителю, работающему с детьми младшего школьного возраста, нередко приходится сталкиваться с неправильной артикуляцией звуков (особенно свистящих и шипящих согласных, звуков [л] и [р] и др.). Чтобы научить детей правильному их произношению, будущему учителю необходимо знать различия в артикуляции звуков. С этой целью в пособии подробно описывается работа и положение органов речи при артикуляции гласных и согласных звуков.

Пособие знакомит студентов с различными точками зрения по тому или иному вопросу (например, по теории слога и слоговой деления). Различная трактовка явлений русского языка объясняется прежде всего различным подходом к тому или иному языковому явлению (например, теория слога рассматривается с артикуляционной и акустической точек зрения).

В конце пособия приводится список литературы. В список литературы включены учебники и учебные пособия, монографии, содержание которых соответствует программе курса. Знакомство со всей литературой для студента не обязательно, но он может использовать её для углубления знаний по той или иной проблеме.

Учебное пособие является обобщением многолетней работы автора в педагогических институтах и государственном университете. В настоящее время работа над учебным пособием продолжается. Завершение работы требует определённого вре-

мени. Но потребность в таком пособии ощущается уже сегодня. В этой связи автором принято решение издать первую часть учебного пособия, включающую разделы «Фонетика», «Фонология», «Орфоэпия», «Графика», «Орфография».

Данное учебное пособие предназначено для студентов высших учебных заведений, обучающихся по специальности 032900 «Русский язык и литература». Оно может быть использовано и студентами, обучающимися по специальности 031200 «Педагогика и методика начального образования», учителями-словесниками, а также всеми, кто интересуется проблемами русского языка.

# ФОНЕТИКА

---

## ПРЕДМЕТ И ЗАДАЧИ ФОНЕТИКИ

**Фонетика** — раздел языкознания, изучающий звуковую сторону языка. Центральное место в фонетике занимает учение о звуках. В фонетике изучаются артикуляционные и акустические свойства звуков, их закономерные чередования, а также ударение, интонация, членение звукового потока на слоги и более крупные отрезки речи.

Фонетика — отдельный, самостоятельный раздел языкознания, отличающийся и от лексикологии, и от грамматики. Отличие фонетики от лексикологии и грамматики состоит в том, что она изучает языковые единицы, природа которых материальна, но эти единицы лишены значения (например, нельзя сказать, что значат сами по себе звуки [á], [л]), а лексикология и грамматика изучают языковые единицы, имеющие значение (например, союз **а** имеет противительное значение; окончание **-а** в слове **вода** имеет значение существительного женского рода, ед. ч., И.п.; суффикс **-л-** в слове **читал** имеет значение прошедшего времени глагола).

Фонетика тесно связана с другими разделами языкознания. Так, фонетическое явление — чередование звуков — отмечается не только в фонетике, но и в грамматике, словообразовании, морфемике. Например, при образовании форм числа может происходить чередование звуков: **друг** (ед. ч.) — **друзья** (мн. ч.) — [г] // [з'] (связь с морфологией). Образование прилагательного **дружный** с помощью суффикса **-н-** от существительного **друг** сопровождается чередованием звуков [г] // [ж] (связь со словообразованием). Не зная фонетики, нельзя правильно определить основу слова в словах **друг**, **друзья** или

выделить корень в родственных словах **друг, дружный** (связь с морфемикой).

Звуковая сторона языка может изучаться с разных точек зрения. В зависимости от задач изучения различаются: фонетика частная и общая; фонетика описательная, историческая и сопоставительная.

**Частная фонетика** рассматривает звуковую сторону одного конкретного языка, например, русского или немецкого.

**Общая фонетика** рассматривает общие закономерности, свойственные звуковой стороне различных языков, например, принципы членения звукового потока на фонетические единицы (звуки, слоги и т.д.), образование звуков речи, их классификацию. Общая фонетика разрабатывает теоретические проблемы и вырабатывает общие законы звучащей речи.

**Описательная фонетика** рассматривает звуковую систему какого-либо конкретного языка в её современном состоянии.

**Историческая фонетика** изучает развитие звуковой системы какого-либо конкретного языка на протяжении длительных эпох. Она исследует, какие звуковые единицы были в языке в прошлом и какие изменения произошли к нашему времени, устанавливает причины этих изменений.

**Сопоставительная фонетика** связана с сопоставительным изучением звуковой системы двух или нескольких языков, когда устанавливаются сходство и различие в звуковых системах сравниваемых языков. Например, изучению фонетики иностранного языка помогает сопоставление с фонетикой родного языка, но такое сопоставление помогает лучше усвоить закономерности звуковой системы не только иностранного языка, но и родного. Сопоставление родственных языков помогает объяснить фонетические изменения, произошедшие в них.

В данном курсе рассматривается звуковая система современного русского литературного языка с точки зрения **описательной** фонетики. Однако для объяснения различных фактов современного русского языка (например, исторических чередований гласных и согласных звуков) требуется знание истории языка,

т.е. необходимо обращение к **исторической фонетике**. В некоторых случаях используются данные **сопоставительной фонетики**. Так, если в русском языке на месте звука [э] (**дед, снег, сено**) в украинском языке находим гласный [і] (**дід, сніг, сіно**), то в современном русском языке в этих и подобных случаях в родственных словах или в других формах этого слова невозможен переход [э] в [’о] (орфографически — **е** в **ё**, как, например, **ежи** — **ёж**), так как русский звук [э] при соответствующем украинском [і] является заменой восточнославянского **ѣ**, который в русском языке слился в произношении со звуком [э] лишь после того, как перестал действовать фонетический закон перехода [э] в [’о] (орфографически — **ё**).

## **Артикуляционно-акустическая характеристика звуков**

Звуки речи могут изучаться с разных точек зрения. Их можно изучать с позиции говорящего, т.е. **как звуки образуются** органами речи человека. Это **артикуляционная (физиологическая) сторона** звуковых единиц. Изучением артикуляционной стороны занимается артикуляционная фонетика. С позиции слушающего рассматриваются те звуки, которые получились **в результате работы речевого аппарата**. Это **акустическая сторона** звуковых единиц. Изучением акустической стороны занимается акустическая фонетика, которая описывает звучащую речь как физическое явление, имеющее высоту, силу, длительность, тембр. Акустическая сторона речи изучается с помощью специальных приборов. Но человек может воспринимать и различать не все звуки. И если иметь в виду, как звучащая речь воспринимается не приборами, а другими людьми, то можно говорить ещё об одной стороне звучащей речи — **о перцептивной стороне** (от лат. *perceptio* — восприятие). Изучением этой стороны звуковых единиц занимается перцептивная фонетика. Между артикуляционными и акустическими характеристиками звуков

существует тесная связь, так как любое звучание обусловлено артикуляционно.

## **Акустическая характеристика звуков**

Звуки речи являются результатом воздействия на слуховой аппарат человека колебаний воздушной среды. Они отличаются друг от друга высотой, силой, длительностью и тембром.

**Высота звука** зависит от частоты колебаний. Источником звука может быть, например, струна музыкального инструмента. Если натянуть струну, а потом отпустить ее, то она начнет колебаться: сначала отклоняется в одну сторону от состояния покоя, затем возвращается в состояние покоя, отклоняется от него в другую сторону и снова возвращается в состояние покоя. В зависимости от скорости колебательных движений получаются звуки различной **частоты**. Медленные колебания дают звуки с низкой частотой, а быстрые колебания — звуки с высокой частотой. Единица, служащая для измерения частоты звука, называется **герц** (по имени немецкого физика Р. Герца). **Герц** (сокращенно — Гц) — это одно колебание источника звука в секунду. Ухо человека может воспринимать звуки с частотой от 16 Гц до 20 000 Гц. Звуки с другой частотой человеческое ухо не способно воспринимать.

Высота звука зависит от частоты колебаний голосовых связок в единицу времени. Чем выше частота колебаний голосовых связок в единицу времени, тем выше звук; чем меньше колебаний — тем ниже звук.

**Сила звука** зависит от размаха (амплитуды) колебательных движений, вызывающих сгущение и разрежение воздуха. Чем больше амплитуда, тем сильнее звук. От силы звука зависит его громкость. Если струну музыкального инструмента слегка оттянуть, а затем отпустить, то амплитуда колебаний струны будет небольшая, поэтому возникнет слабый звук. А если сильно оттянуть струну музыкального инструмента и отпустить ее, то амплитуда колебаний будет больше, поэтому и звук будет сильнее. Сила звука оценивается слухом как громкость: увеличение

силы звука приводит к увеличению громкости, а уменьшение — к ослаблению ее.

Единицей измерения силы звука является **децибел** (по имени американского физика А. Белла). Звуки разной силы воздействуют на слуховой аппарат человека по-разному.

Сила звука, при которой звук еле слышится, а при уменьшении её он совсем перестает слышаться, называется **порогом слышимости**. Порог слышимости соответствует 0 децибел (сокращенно — дБ). При постепенном увеличении силы звука громкость звука возрастает до тех пор, пока не перейдет в ощущение боли в ушах. Это состояние называют **порогом болевого ощущения**. Уровень, соответствующий порогу болевого ощущения, составляет 130 дБ. (Ср.: шепот — 10—20 дБ, обычная речь — 40—60 дБ.)

Сила звука зависит от условий общения: чем дальше находятся люди друг от друга, тем сила звука выше, так как они должны произносить звуки (слова) громче. Эмоциональная речь также характеризуется повышенной громкостью. Ударные гласные звуки более сильные (громкие) по сравнению с безударными.

**Длительность звука** — это продолжительность его звучания во времени. Звуки речи различаются по времени звучания: одни из них звучат больше времени, другие — меньше. Так, в русском языке длительность ударных гласных больше, чем безударных, а длительность безударного гласного в первом предударном слоге больше, чем длительность гласного во втором предударном слоге. Длительность звуков речи измеряется в тысячных долях секунды — **миллисекундах** (мс). Опытным путем установлена минимальная длительность звука, при которой ухо человека способно воспринимать звук. Эта величина составляет приблизительно 30—50 мс. Длительность ударного гласного может составлять примерно 150—300 мс (в зависимости от темпа произношения), длительность первого предударного гласного — примерно 100 мс, длительность второго предударного гласного — 50—60 мс.

**Тембр звука**. Звуки могут возникать в результате **простых** или **сложных** колебаний. Если, например, натянуть и отпустить



струну музыкального инструмента, то она начнет колебаться. Если прижать струну посередине, то каждая из двух половинок струны начнет колебаться отдельно, причём частота колебаний половинок струны в два раза больше, чем частота колебаний всей струны. Отпустив посередине струну, заметим, что кроме основного колебания всей струны колеблются её половинки, т.е. возникают сложные колебания: на основной тон накладываются тоны, образуемые колебаниями частей струны. Эти тоны называются **дополнительными тонами**, или **обертонами**. Частота обертонов всегда в кратное число раз выше частоты основного тона. Звук, получаемый в результате наложения обертонов на основной тон, называется **тембром звука**.

Голосовые связки человека совершают сложные колебания, что является одной из причин возникновения сложных звуков.

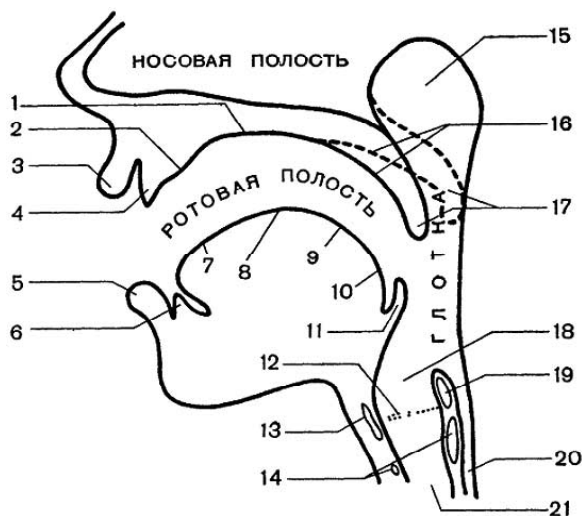
Другая причина возникновения сложных звуков — это явление **резонанса**. Воздух, заключенный в полое тело, имеет собственную частоту колебаний. Полое тело называют **резонатором**. Резонатор может иметь различные формы, объем, свою частоту колебаний. Если рядом с резонатором (например, с пустой комнатой) возникает звук, частота которого совпадает с частотой резонатора, колебания воздуха усилятся в результате ответных колебаний стенок резонатора, и звук станет громче. Но если комната заставлена мебелью, то звуки в такой комнате будут глушиться, а не усиливаться, так как гладкая поверхность резонатора отражает звук, а рыхлая поглощает.

Ротовая полость человека, его носовая полость и глотка также являются резонаторами. Перемещения языка в ротовой полости, движение нижней челюсти, вытягивание вперед губ и их округление, подключение носовой полости изменяют объём и форму речевого резонатора, что ведет к изменению силы (громкости) звуков, возникших в гортани или ротовой полости.

При произношении гласных звуков мышцы напряжены по всей полости рта, стенки ротового резонатора гладкие, поэтому хорошо отражают звуки. При произношении согласных мышцы напряжены в одном месте ротовой полости, а в других её ме-

стах мышцы расслаблены, стенки ротового резонатора рыхлые, поэтому они поглощают звуки.

### Артикуляционная характеристика звуков. Речевой аппарат



Произносительный аппарат:

1 — твердое нёбо; 2 — альвеолы; 3 — верхняя губа; 4 — верхние зубы; 5 — нижняя губа; 6 — нижние зубы; 7 — передняя часть языка; 8 — средняя часть языка; 9 — задняя часть языка; 10 — корень языка; 11 — надгортанник; 12 — голосовая щель; 13 — щитовидный хрящ; 14 — перстневидный хрящ; 15 — носоглотка; 16 — мягкое нёбо; 17 — язычок; 18 — гортань; 19 — черпаловидный хрящ; 20 — пищевод; 21 — трахея.

Звуки речи образуются в результате работы речевого аппарата. **Речевой аппарат** — совокупность органов человека, участвующих в образовании звуков. Речевой аппарат можно разделить на три участка:

1. **Дыхательные органы (легкие, бронхи, дыхательное горло)** обеспечивают проход воздушной струи, которая участвует в образовании колебаний, создающих звуки.

2. **Гортань** обеспечивает образование голоса. Воздух из легких по дыхательному горлу проходит в гортань. Основным элементом гортани являются голосовые связки — эластичные образования, расположенные с левой и правой стороны гортани и вытянутые спереди назад. Концы голосовых связок расположены под углом друг к другу. Пространство между голосовыми связками называется голосовой щелью. Голос создается в результате периодических колебаний голосовых связок, которые при этом сближаются и натягиваются. При обычном дыхании голосовые связки расслаблены, и воздух свободно проходит через гортань. При произношении глухих согласных у голосовых связок такое же положение. Если голосовые связки сближены и напряжены, то они дрожат при прохождении струи воздуха между ними. Колебания голосовых связок создают голос, участвующий в образовании гласных и звонких согласных.

3. **Надгортанные полости (полости глотки, рта и носа)** участвуют в образовании свойств отдельных звуков. В надгортанных полостях происходит окончательное формирование звуков.

К гортани примыкает глотка. Полость глотки переходит в две полости — ротовую и носовую. Ротовая и носовая полости разделены нёбом. Передняя его часть, костная, называется твердым нёбом, а задняя, мускулистая, называется мягким нёбом. Мягкое нёбо и язычок вместе называются нёбной занавеской. Если нёбная занавеска приподнята, то воздух идет через рот и образуются ротовые звуки. Если нёбная занавеска опущена, то воздух идет через нос и образуются носовые звуки.

Движение губ, нижней челюсти, языка может менять форму и объём ротовой полости. Движение языка вперед и назад меняет форму и объём глотки. Полость носа не меняет свой объём и форму.

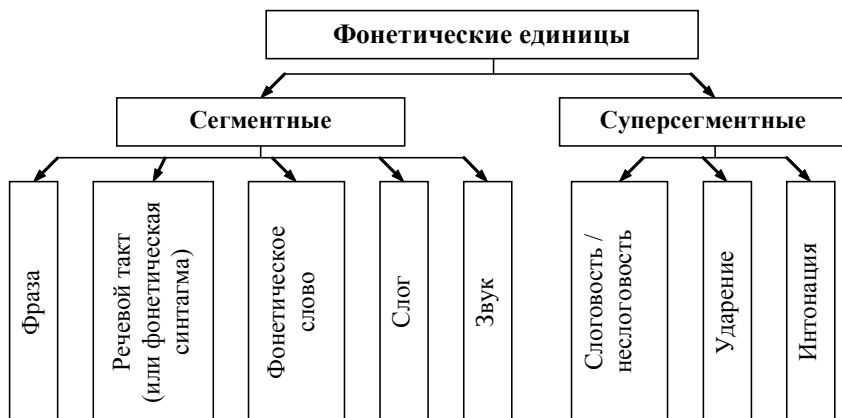
Различают **активные** и **пассивные** органы речи. Активные органы при образовании звуков совершают определённые движения, а пассивные остаются неподвижными. Наиболее подвижный орган речи — язык. В зависимости от того, какая часть языка принимает участие в образовании звуков, различают его

переднюю, среднюю и заднюю части. Активными органами являются и губы. Большей активностью обладает нижняя губа. Она может сближаться с верхней губой (так образуются звуки [б], [п], [м]), может сближаться с верхними зубами (так образуются звуки [в], [ф]). Губы могут вытягиваться вперед и округляться в трубочку (так образуются звуки [о], [у]). Мягкое нёбо также является активным органом. Поднимаясь, оно закрывает проход воздуха в полость носа, а опускаясь, открывает его. Зубы и твердое нёбо являются пассивными органами. Пассивные органы являются тем местом, где активные органы создают с ними смычку или щель. При образовании различных звуков одни и те же органы речи могут играть или активную, или пассивную роль. Например, при произношении звуков [б], [п], [м] нижняя губа активна, а верхняя пассивна; при произношении звуков [о], [у] обе губы активны; при произношении звука [а] обе губы пассивны.

Движения и положения органов речи при образовании звуков называются **артикуляцией** этих звуков, а соответствующие им характеристики звуков — артикуляционными характеристиками.

## ЕДИНИЦЫ ФОНЕТИКИ

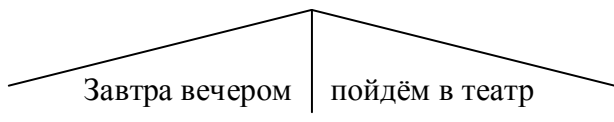
Фонетические единицы делятся на **сегментные** (или линейные) и **суперсегментные** (или нелинейные).



## Сегментные единицы

Наша речь представляет собой поток звучаний, цепь последовательно произносимых отрезков. Но поток звучаний не является сплошным, как, например, сигнал автомобиля. В речи есть паузы разной длительности, которые разделяют звуковой поток на отрезки, линейно следующие один за другим. Разные отрезки речевого потока, располагающиеся в линейной последовательности, называются **сегментными единицами** (**сегмент** — отрезок речи, вычлняющийся из линейной последовательности (речевого потока)). К **сегментным единицам** относятся **фраза**, **речевой такт** (или **фонетическая синтагма**), **фонетическое слово**, **слог**, **звук**. **Звук** — наименьшая сегментная единица. **Фраза** — наибольшая сегментная единица. Каждая более крупная сегментная единица состоит из более мелких сегментных единиц: фраза из синтагм, синтагма из фонетических слов, фонетическое слово из слогов, слог из звуков. Сегментные единицы могут быть выделены из более крупных единиц и произнесены отдельно.

**Фраза** — это самый крупный отрезок речи, представляющий собой законченное по смыслу высказывание, объединённое интонацией завершенности (хотя и различного характера: интонацией вопроса, повествования и т.д.) и отделённое паузами от других таких же отрезков речи. Например, отрезок речи **Завтра вечером пойдём в театр** является фразой, потому что высказанная мысль понятна и интонационно оформлена (завершена): к середине фразы голос повышается, а к концу понижается. Там, где кончилось повышение голоса, делается пауза:



Пауза разделила фразу на **речевые такты** (**фонетические синтагмы**).

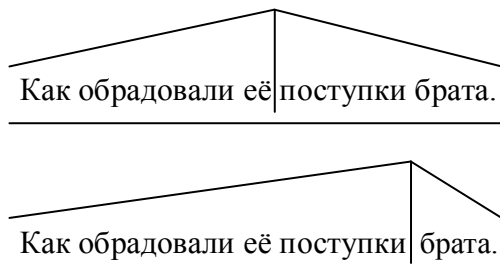
Фразы по объёму могут быть различны: от одного слова до крупных речевых отрезков. **Индия. // Дели. // Мы были в городе одни сутки.** // (В. Песков).

Фраза часто состоит из одного предложения. Но её нельзя отождествлять с предложением, так как их границы могут не совпадать. Например, сложное предложение **Дверь в сад была открыта, // на почерневшем от мокроты полу террасы высыхали лужи ночного дождя** (Л. Н. Толстой) состоит из двух фраз. Фраза и предложение — это единицы разного уровня: фраза — фонетическая, а предложение — синтаксическая.

Фразы могут делиться на **речевые такты (фонетические синтагмы)**.

**Речевой такт** — это отрезок звучащей речи, произносимый как непрерывный поток звуков, имеющий смысловую незаконченность и интонационную незавершённость. Речевые такты произносятся на одном выдохе и ограничиваются паузами менее длительными, чем фразы.

Границы между речевыми тактами проходят только между фонетическими словами. Эти границы условны и зависят от желания говорящего выделить ту или иную часть высказывания, поэтому возможны варианты членения фразы на речевые такты. Паузе не всегда соответствует какой-либо знак препинания, а различное выделение речевых тактов в одной и той же фразе зависит от смысла, который вкладывается говорящим в высказывание. Например, фразу **Как обрадовали её поступки брата** можно произнести по-разному:



Конец ознакомительного фрагмента.

Приобрести книгу можно

в интернет-магазине

«Электронный универс»

[e-Univers.ru](http://e-Univers.ru)