

ЦЗЮАНЬ ШЕСТОЙ

Пять органов ЦЗАН и шесть органов ФУ



Схема каналов на передней поверхности тела человека

1. Точка *тун-тянь* соединяется с точкой *ло-си*; 2. Темя; 3. Начало канала Сверх-ян на ноге в точке *цзин-мин*; 4. Окончание канала Сверх-ян на руке в точке *тин-гун*; 5. Окончание канала Светлый ян на руке в точке *ин-сян*; 6. Точка *цюань-цяо*; 7. Окончание канала *ду-май* в точке *инь-цзяо*; 8. Точка *чэн-лин* соединяется с точкой *тянь-чун*; 9. В точке *тоу-вэй* начинается канал Светлый ян на ноге; 10. Точка *сы-чжу-кун*; 11. В точке *эр-мэнь* заканчивается канал Малый ян на руке; 12. В точке *тун-цзы-ляо* начинается канал Малый ян на ноге; 13. Точка *юань-е*; 14. В точке *чэн-цзян* заканчивается канал *жэнь-май*; 15. Точка *нао-шу*; 16. В точке *ци-цюань* начинается канал Малый инь на руке; 17. В точке *чжун-фу* начинается канал Сверх-инь на руке; 18. В точке *тянь-чи* начинается канал Недостаточный инь на руке; 19. Точка *нэй-гуань* внутреннего поддерживающего чудесного канала *инь-вэй-май*; 20. Точка *ци-мэнь*, в которой заканчивается канал Недостаточный инь на ноге; 21. Точка *шу-фу*, в которой заканчивается канал Малый инь на ноге; 22. Точка *тай-бай*, в которой заканчивается канал Сверх-инь на ноге; 23. Точка *ле-цюэ* чудесного канала зачатия *жэнь-май*; 24. Точка *хуэй-инь*, в которой начинается канал *жэнь-май*; 25. Точка *да-дунь*, в которой начинается канал Недостаточный инь на ноге; 26. Точка *шао-шан*, в которой заканчивается канал Сверх-инь на руке; 27. Точка *чжун-чун*, в которой заканчивается канал Недостаточный инь на руке; 28. Точка *шао-чун*, в которой заканчивается канал Малый инь на руке; 29. Точка *гун-сунь* поднимающегося чудесного канала *чун-май*; 30. Точка *чжао-хай* внутреннего пяточного чудесного канала *инь-цзяо-май*; 31. Точка *юн-цюань*, в которой начинается канал Малый инь на ноге; 32. Точка *инь-бай*, в которой начинается канал Сверх-инь на ноге; 33. Точка *вэй-дао* соединяется с точкой *цзюй-ляо*; 34. Точка *ту-фу* соединяется с точкой *инь-ши*.

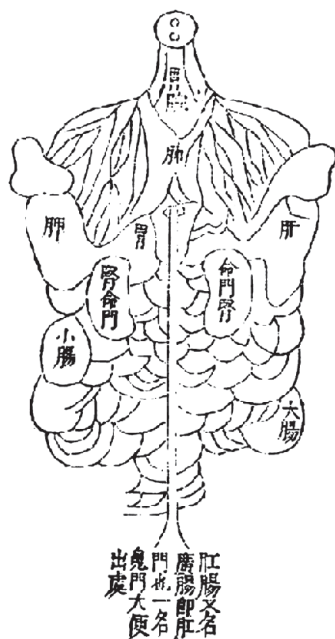
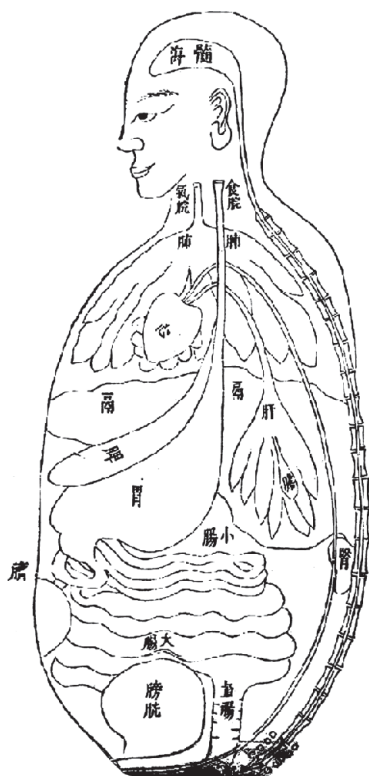


Схема расположения
в организме человека
органов *цзан* и *фу*

1. Море мозга;
2. Дыхательные пути;
3. Пищевод;
4. Легкие;
5. Диафрагма;
6. Печень;
7. Селезенка;
8. Желудок;
9. Желчный пузырь;
10. Тонкий кишечник;
11. Пупок;
12. Толстый кишечник;
13. Почки;
14. Мочевой пузырь;
15. Прямая кишка;
16. Подача семени;
17. Мочевыделение;
18. Задний проход.

Схема расположения каналов на задней
поверхности тела

1. Точка *тянь-чун*; 2. Точка *ло-си*; 3. Точка *цзяо-сунь* соединяется с точкой *сы-чжу*; 4. Точка *бай-хуэй* соединяется с точкой *цян-дин*; 5. Точка *цзянь-цзин* соединяется с точкой *юань-е*; 6. Точка *тянь-жун* соединяется с точкой *цюань-ляо*; 7. Точка *у-ли* соединяется с точкой *нао-шу*; 8. Точка *хоу-си* чудесного канала *ду-май*; 9. Точка *цзюй-ляо*; 10. Точка *юнь-ши*; 11. Точка *чан-цян*, в которой начинается чудесный канал *ду-май*; 12. Точка *цяо-инь*, в которой заканчивается канал Малый ян на ноге; 13. Точка *ли-дуй*, в которой заканчивается канал Светлый ян на ноге; 14. Точка *гуань-чун*, в которой начинается канал Малый ян на руке; 15. Точка *линь-ци* опоясывающего чудесного канала *дай-май*; 16. Точка *вай-гуань* внешнего поддерживающего чудесного канала; 17. Точка *шао-цзэ*, в которой начинается канал Сверх-ян на руке; 18. Точка *шан-ян*, в которой начинается канал Светлый ян на руке; 19. Точка *чжи-инь*, в которой заканчивается канал Сверх-ян на ноге; 20. Точка *шэнь-май* внешнего пяточного чудесного канала *ян-цзяо-май*.



Пять органов *цзан*

Орган *цзан* является хранилищем. В сердце хранится дух-*шэнь*; в легких хранятся души-*по*; в печени хранятся души-*хунь*; в селезенке хранятся ум и мудрость, в почках хранится семя и воля. Поэтому они и называются пять органов *цзан*, то есть пять хранилищ¹.

Шесть органов *фу*

Органы *фу* являются местами переработки. Это желчный пузырь, желудок, толстый кишечник, тонкий кишечник, три части тела, мочевой пузырь. Они получают грубое *ци* из пяти органов *цзан* и являются местами его переработки, а поэтому и являются шестью органами *фу*.

Пять органов *цзан* сохраняют семя-*цзин* (может обозначать самую тонкую фракцию вещества, нечто наиболее рафинированное, чистое) и не истощаются. Они постоянно наполняются (*мань*), но не достигают состояния полноты (*ши*). Шесть органов *фу* проводят, опорожняясь, а не хранят полученное, поэтому они достигают состояния полноты², но не наполняются. Так, например, вода и зерно попадают в рот к человеку и в результате желудок достигает состояния полноты (*ши*), тогда как кишечник опустошается (*сю*); пища проходит из желудка вниз, и в результате кишечник наполняется, тогда как желудок опустошается (*сюй*). А потому говорится, что достигают состояния полноты (органы *фу*), но не наполняются.

Легкие имеют вес три *цзиня* и три *ляна*. Они состоят из шести лепестков и двух долей. С четырех сторон они похожи на блюдо. Они расположены около позвоночника на уровне третьего позвонка. В них имеется двадцать четыре отверстия, которые располагаются шеренгой. Они распределяют чистое и грубое *ци* во все органы *цзан* и являются защитным зонтом для органов *цзан*.

Сердце весит двенадцать *лянов*. В нем семь отверстий, и от сердца отходит три тонких ответвления. По форме оно похоже на не раскрывшийся цветок лотоса. Сердце расположено между легкими и диафрагмой. Сердце находится на уровне пятого позвонка позвоночного столба.

¹ Орган *цзан* и «хранилище» *цзан* иероглифически записываются почти одинаково. — Здесь и далее, если не указано иное, примечание переводчика.

² *Ши* — то есть отдают излишки, как плоды, ибо понятие *ши* имеет также значение «плод», «результат».

Перикард расположен под сердцем над поперечной пленкой. Он расположен выше вертикальной пленки. Он соединяется с поперечной пленкой и находится как бы в мешке из желтого жирового вещества, окружая сердце. Имеется еще и другая внешняя пленка, покрытая тонкими жилками, похожими на шелковые нити. Она соединяется с сердцем и легкими и является собственно околосердечной сумкой.

Три части тела обозначают путь движения воды и пищи в организме, а также начало и конец движения *ци*. Верхняя часть тела (*шан-цзяо*) располагается между сердцем и желудком. Для ее лечения используется точка *дань-чжун*, которая располагается в углублении между двумя сосками на груди. Средняя часть тела (*чжун-цзяо*) располагается на уровне средней полости желудка (*чжун-вань*), на четыре *цуня* выше пупка. Точка для ее лечения расположена рядом с пупком (точка *ци-бан*). Нижняя часть тела (*ся-цзяо*) расположена на уровне верхней границы мочевого пузыря. Точка для ее лечения находится на один *цунь* ниже пупка (*ци-ся*).

Печень весит два *цзиня* и четыре *ляна*. Слева у нее три лепестка, а справа четыре лепестка. Она управляет левой стороной, но расположена в правом боку. Перед правой почкой. Она соединяется с желудком. Находится на уровне девятого позвонка позвоночного столба.

Желчный пузырь находится между короткими лепестками печени. Он весит три *ляна* и три *чжу*³. В нем содержится три *гэ*⁴ желчи.

Передний край диафрагмы находится на уровне точки *цзю-вэй*, а задний ее край располагается на уровне одиннадцатого позвонка. Диафрагма окружает позвоночный столб, преграждая путь грубому *ци*, чтобы оно не отравляло сердце и легкие.

Вес селезенки составляет два *цзиня* и три *ляна*. Ее ширина три *цуня*, а длина равна пяти *цуням*. Она служит прикрытием желудку. Располагается около позвоночного столба, на уровне одиннадцатого позвонка.

Вес желудка составляет два *цзиня* и один *лян*. Его величина составляет один *чи* и пять *цуней*. В диаметре желудок имеет пять *цуней*. Он гибкий и может сокращаться и вытягиваться, достигая в длину два *чи* и шесть *цуней*.

³ Чжу — мера веса, составляющая 1 / 24 *ляна*.

⁴ Гэ — мера сыпучих тел, равная 1 / 10 *шэна*, около 0,104 л.

Тонкий кишечник весит два *цзиня* и четырнадцать *лянов*. Длина его составляет три *чжана* и два *чи*. Он изгибается в правую сторону и насчитывает шестнадцать извилин. Верхнее отверстие тонкого кишечника является нижним отверстием желудка и расположено выше пупка на два *цуня*, а ниже пупка на один *цунь* находится точка *шуй-фэнь*, где расположено нижнее отверстие кишечника. Когда вещество достигает в тонком кишечнике этого места, уже происходит разделение чистого и мутного и влага уходит в мочевой пузырь, а грязные остатки поступают в толстый кишечник.

Толстый кишечник весит два *цзиня* и двенадцать *лянов*. Его длина составляет два *чжана* и один *чи*. Его ширина составляет четыре *цуня*. Он изгибается в левую сторону, насчитывая шестнадцать извилин. Как раз на уровне пупка находится верхнее отверстие толстого кишечника и, следовательно, нижнее отверстие тонкого кишечника.

В организме человека две почки, которые весят один *цзинь* и один *лян*. По своей форме они похожи на гальку. Они имеют желто-фиолетовый цвет. Они располагаются с двух сторон желудка, примыкая к позвоночному столбу на уровне четырнадцатого позвонка, на одной высоте с пупком, расположенным впереди.

Мочевой пузырь весит девять *лянов* и два *чжу*. Он имеет в ширину девять *цуней*. Он расположен ниже и впереди почек, сбоку от толстого кишечника. Верхняя граница мочевого пузыря как раз совпадает с нижним отверстием тонкого кишечника, откуда в него попадает жидкость.

В позвоночном столбе насчитывается двадцать один позвонок. Когда отыскиваешь точки, следует знать, что как раз на уровне плеч расположен большой позвонок, который является локализацией точки *бай-лао*.

РАЗМЕРЫ ПРОТЯЖЕННОСТИ ЧЕТЫРНАДЦАТИ КАНАЛОВ КАНАЛОВ

На руках располагается шесть каналов субстанции ян, которые с рук поднимаются на голову, длина каждого из них пять *чи*, то есть их общая протяженность составляет три *чжана*.

На руках имеется шесть каналов субстанции инь. Эти каналы с грудной клетки переходят на руки. Длина каждого из них три *чи* и пять *цуней*. Если три *чи* умножим на шесть, то получим один *чжан* и восемь *чи*. Умножим пять *цуней* на шесть и получим три *чи*. То есть в сумме будет два *чжана* и один *чи*.

На ногах расположено шесть каналов субстанции ян, которые с головы опускаются на ноги. Длина каждого составляет восемь *чи*. Шесть умножает на восемь и получаем четыре *чжана* и восемь *чи*.

На ногах расположено шесть каналов субстанции инь, которые с ног поднимаются в область брюшной полости. Длина каждого составляет шесть *чи* и пять *цуней*. Шесть умножаем на шесть и получает тридцать шесть. Пять умножает на шесть и получаем три *чи*. В сумме будет три *чжана* и девять *чи*.

Длина каналов *ду-май* и *жэнь-май* составляет по четыре *ци* и пять *цуней*, что в сумме составляет девять *чи*.

Всего длина четырнадцати каналов составляет в сумме шестнадцать *чжанов* и два *чи*. Такое расстояние проходит по меридианам *ци*.

ПЕСНЯ О НАЧАЛЬНЫХ И КОНЕЧНЫХ ТОЧКАХ ДВЕНАДЦАТИ КАНАЛОВ ОРГАНОВ ЦЗАН И ФУ

На руках канал легких имеет начальную и конечную точки *шао-шан* и *чжун-фу*. Точки канала толстого кишечника это *шан-ян* и *ин-сян*. На ногах точки канала желудка — это *тоу-вэй* и *ли-дуй*. Для канала селезенки — это точки *инь-бай* и *да-бао*. На руках для канала сердца — это точки *цзи-цюань* и *шао-чун*. Для тонкого кишечника — это точки *шао-цзэ* и *тин-гун*. Для мочевого пузыря — это точки *цзин-мин* и *чжи-инь*. Для почек — это точки *юн-цюань* и *шу-фу*. Для перикарда — это *тянь-чи* и *чжун-чун*. Для трех частей тела — это *гуань-чун* и *эр-мэнь*. Для желчного пузыря — это *тун-цзы-ляо* и *цяо-инь*. Для канала Недостаточный инь печени — это точки *да-дунь* и *ци-мэнь*. Песню о начальных и конечных точках двенадцати каналов, каждый исследователь должен увековечить в своей душе, запомнив ее навсегда.

КАКИЕ БОЛЕЗНИ ЛЕЧАТ ТОЧКИ КАНАЛА СВЕРХ ИНЬ НА РУКЕ

В трактате «Нэй цзин» говорится, что легкие являются передающим дворцом, они отвечают за порядок в пунктах выхода. Легкие являются корнем и сущностью *ци*. Это место, где находится душа *по*. Их цветами являются волосы на коже, а заполняются они посредством кожи. Это Сверх-инь, которое хранится внутри субстанции ян. Легкие непосредственно сообщаются с *ци* осени. Им соответствует запад и белый цвет, которые непосредственно входят в легкие, открывая отверстия в носу и сохраняясь в виде

зародыша-семени (*цзин*) в легких. Поэтому легким соответствуют болезни спины. Легким соответствует острый вкус. Из стихий они соотносятся с металлом. Из злаков им соответствует рис. Они соотносятся с четырьмя временами года. Из светил им соответствует Венера. Болезни, соответствующие легким, гнездятся в волосах. Среди животных легким соответствует лошадь. Из звуков им соответствует звук *шан*. Их число девятка. Из запахов им соответствует зловоние. Из жидкостей организма им соответствует слизь.

Запад порождает сухость. Сухость порождает металл, металл порождает легкие, легкие порождают кожу и волосы, кожа и волосы порождают почки. Легкие управляют носом. На небе им соответствует сухость, а на земле они соотносятся с металлом. В теле человека им соответствуют кожа и волосы. Среди органов *цзан* представлены легкими. Среди звуков им соответствует плач. Среди патологических изменений им соответствует кашель. Среди душевных стремлений им соответствует печаль. Печаль вредит легкими, а радость побеждает печаль. Жар вредит волосам и коже, а холод побеждает жар. Острое вредит волосам и коже, а горькое побеждает острое.



Схема органа цзан легкие
1. Горло; 2. Дыхательные пути;
3. Легкие; 4. Две доли;
5. Шесть лепестков

ПЕСНЬ О ТОЧКАХ КАНАЛА ЛЕГКИХ СВЕРХ ИНЬ НА РУКЕ (из «Исюэ жумэнь» — «ВВЕДЕНИЕ В МЕДИЦИНУ»)

На меридиане легких Сверх-инь на руке расположено одиннадцать точек. Это точки *чжун-фу*, *юнь-мэнь*, *тянь-фу*, *ся-бай*, *чи-цзэ*, *кун-цзуй*, *ле-цюэ*, *цзин-цюй*, *тай-юань*, *юй-цзи*, *шао-шан* (слева и справа насчитывается двадцать две точки).

Данный канал начинается в точке *чжун-фу* и заканчивается в точке *шао-шан*. Точки *шао-шан*, *юй-цзи*, *тай-юань*, *цзин-цюй* и *чи-цзэ* являются точками *цзин* (колодец), *ин*, *шу*, *цзин* (канал) и *хэ*.

Канал начинается внутренним ходом в средней части туловища, соединяясь с толстым кишечником, затем проходит через отверстие желудка, поднимаясь вверх, пересекает диафрагму и входит в легкие. От легких отходит



Канал легких Сверх-инь на руке

1. Чжун-фу; 2. Юнь-мэнь; 3. Тянь-фу;
4. Ся-бай; 5. Чи-цзэ; 6. Кун-цзуй;
7. Ле-цюэ; 8. Цзин-цюй; 9. Тай-юань;
10. Юй-цзи; 11. Шао-шан

горизонтальное ответвление в подмышечную область. Другое ответвление канала идет внутри под лопаткой параллельно и впереди канала сердца Малый инь. Затем наружный ход канала спускается на руку, доходит до локтя, движется вниз до нижнего соединения костей руки, проходит через точку определения пульса на руке *цунь-коу*, проходит через точку *шан-шу*, проходит через точку *юй-цзи* и заканчивается на конце большого пальца в точке *шао-шан*. Наружный ход канала имеет одно ответвление, которое начинается от точки *ле-цюэ* выше проксимальной лучезапястной складки, идет на тыльную поверхность руки по лучевому краю второго пальца, где у корня ногтя в 0,3 см, связывается с каналом Светлый ян на руке. В меридиане легких много *ци* и мало крови. Циркуляция в меридиане начинается во время инь.

Легкие — это орган, соответствующий знаку *синь* и стихии металла. Их пульс определяется в точке на запястье *цунь-коу*. И если для пульса характерно наполнение, значит, канал наполнен, и, следовательно, горячее *ци* поднимается вверх, соединяясь с грубым веществом, в результате чего закладывает нос. Следует делать опорожнение, больной должен есть острую пищу и быть при прохладной температуре воздуха.

Если для пульса характерен синдром пустоты, значит, и канал пуст. В результате *ци* недостаточно, и дыхание становится очень слабым. Следует делать восполнение (*бу*), чему также способствует кислая пища и тепло.

Плоды мандаринов помогают прекратить отделение мокроты и вернуть *ци* во вместилище духа-*шэнь*. Имбирная настойка является волшебным средством для лечения сильного кашля.

Когда семь чувств в человеке находятся в застое, то это приводит к затруднению дыхания. В этом случае следует птичье лекарство из алойного дерева смешивать с лекарством из плодов арековой пальмы.

Если в груди образуются затвердения, дыхание становится затрудненным, отрывистым, причиняет сильную боль, тогда следует употреблять лекарство из змеинового огурца (трихозанта Кириллова или ширококолокольчика крупноцветкового).

Если нос заложен и не проходит воздух, следует применять пилюли, которые готовятся из отстоя метелок (соцветий) терновника, корневищ лотоса и из полевой мяты. Если у больного не прекращается хронический гнойный насморк, тогда следует употреблять порошок из борнейской камфары, синего борщевика и магнолии лилиецветковой.

Соломоцвет двузубый излечивает патологическое отделение мокроты. Лекарство из растения эрмубянь излечивает горячий кашель. Коптис китайский, подкожный слой трутовикового гриба и желатин из ослиной кожи, на воде их колодца *э-цзин* обуздывают огонь сердца и очищают орган *цзан* и легкие.

Плоды индийского миндаля, горький миндаль и тетрапанакс бумажный лечат хронический кашель и полезны при хрипах в горле. Регулярные боли, которые ощущаются в одно и то же время, когда отделяется мокрота, следует лечить пинеллией тройчатой, воздействие которой будет более эффективным, если одновременно употреблять глауберову соль.

Прыщи, нарывы и зуд с болевыми ощущениями в случае синдромов ветра и жара лечатся софорой желтоватой, к которой добавляют немного гледичии китайской.

Звуки в носоглотке и сильный храп можно вылечить посредством колокольчиков, оболочек личинок цикад, абрикоса ансу (очищенного от шипов) и белого мышьяка в порошке (добавить в небольшом количестве).

Жар и заложенное горло — тогда следует употреблять чистец японский и схизонепету немного надрезанную в сушеном виде, что также предохраняет от простуды.

Если принимать сладкий бородач коротколистный, то можно вылечить сочащуюся желтуху (*ли-дань*). Мелкий порошок серы излечивает полипы в носу.

Квасцы, молочай Зибольдиев и белый мышьяк в порошке по своей природе являются тяжелыми и наполняющими, они смешиваются с соусом из

соевых бобов. При употреблении данного лекарства излечиваются заболевания дыхания.

Хотя употребление сажи облегчает ощущение температуры и неприятного вкуса, но если смешать сажу с морской солью, тогда можно еще лечить опухоли языка. Сладкая крупка перелесковая прекрасно лечит отек легких. Горький желчный пузырь петуха с холодной глиной излечит геморрой.

Мазь, приготовленная из порошка красной яшмы, излечивает хронический кашель и регулирует дыхание.

Лекарства из ртути и киновари понижают жар при патологическом отделении мокроты.

Женьшень в небольших количествах не восполняет (бу). Если его употреблять в небольших дозах, тогда он приводит к сгущению жидкостей в организме, а если принимать в больших количествах тогда он разжижает и приводит к проходимости каналов.

Шлемник байкальский, если его употреблять в невысушенном виде, является несильным слабительным. Если его употреблять мелко размолотым, тогда он охлаждает кишечник, а если употреблять его в сухом виде, тогда он очищает легкие.

Клопogон вонючий и борщевик, как говорил знаменитый врач Ли Гао в эпоху Цзинь, очень желательно употреблять при заболеваниях легких.

Огородный лук и эфедра китайская, если употреблять их постоянно в середине сезона, очень полезны для канала легких.

Астра татарская и лимонник китайский являются вяжущим средством. Подкорковый слой тутового дерева предохраняет от синдрома ветра и при синдроме полноты расчищает все каналы.

При перемежающихся лихорадках выбор рецептов и известных средств как для легких, так и для тяжелых, протекающих медленно и бурных, указывается и объясняется дальше. Ведь иногда секрет, состоящий из одного иероглифа, может стоить тысячу золотых. И среди ниже приводящихся указаний можно выбрать прекрасное средство для лечения, которое полностью отсутствует среди рецептов, в которых применяются травы и деревья.

В «Истинном каноне по гимнастике даоинь» («Даоинь бэнь цзин») сказано, что легкие являются укрытием (зонтом) для пяти органов *цзан*. Из них

исходят звуки, благодаря легким увлажняется кожа. Если семь чувств внутри организма человека нарушаются, тогда во внешнем мире его подстерегают соблазны шести видов разврата. Это приводит к тому, что дыхание становится неустойчивым, неравномерным. В результате стихия металла легких перестает быть чистой. Для того чтобы сделать чистым металл, прежде всего нужно урегулировать дыхание. Ведь если дыхание урегулировано, тогда огонь сердца спонтанно успокаивается. В первую очередь затихает и успокаивается сердце. После этого тело получает возможность расслабиться внутри. И на третьем этапе мысли и *ци* начинают входить и выходить через отверстия и волосы кожи, и при их прохождении не ощущается сопротивления. Тщательное изучение сердца приводит к тому, что дыхание становится очень тихим, а таким и должно быть истинное (*чжэнь*) дыхание. Ибо дыхание начинается из сердца, и если сердце спокойно, то *ци* урегулировано. И каждое дыхание возвращает к истоку, который является порождением золотой пилюли долголетия.

В трактате «Канон о печати сердца» («Синь инь цзин») говорится, что ураганный ветер все перемешивает и в течение ста дней свободно проникает небесный дух *лин*.

В трактате «Нэй цзин» говорится, что третий месяц осени называется «разрешающий мир и покой». Небесное *ци* в этот месяц становится резким, а земное *ци* становится светлым. В этот месяц следует рано ложиться и рано вставать, поднимаясь вместе с петухами. В результате стремления успокоятся и умиротворятся, и таким образом, можно будет смягчить осенние бедствия, успокоив и смирив *ци* духа-*шэнь*, и *ци* окажется очень благотворным. Если не направлять волевые устремления на внешний мир, можно очистить и успокоить *ци* легких. Если противопоставляться истинным устремлениям, тогда нанесешь вред легким. Если заменить злаки тыквой и фруктами, то получишь за один раз минимальную пользу. Гораздо лучше в течение двух дней успокаивать дыхание, а потом натошак для восполнения (*бу*) следует поесть простой отвар из лука Беккера с бараными почками. Если же нет бараньих почек, тогда следует заменить их поясницей свиньи и принимать в качестве лекарства для восполнения — *бу*. Осенью ноги следует держать в тепле, а голову в холоде, так как в это время *ци* является спокойным и, входя в тело, оно успокаивает и сдерживает его. Начиная с лета и дальше

постепенно расцветает *ци* субстанции инь, и следует делать более легкой и тонкой свою постель, чтобы воспитывать основу долголетия в организме.

Если летом страдаешь от избытка тепла, то осенью у тебя будет кашель и лихорадка. Если субстанция ян будет сверху, а субстанция инь внизу, то в результате их борьбы будет преобладать состояние холода; если же субстанция ян будет внизу, а субстанция инь будет сверху, тогда в результате их борьбы будет преобладать состояние жара. А борьба жара и холода в организме приводит к заболеваниям легких.

Если у двух каналов Малый ян пульс слабый и учащенный (*вэй-сянь*), это значит, что летняя пища породила холод и, накопившись и застоявшись в организме, к осени он выльется в сильнейших расстройствах желудка и кишечника.

Если для каналов Светлый ян на ноге и Сверх-инь на ноге характерен пульс слабый и учащенный, застойный и напряженный, то значит, что каналы не совпадают с характеристиками времени и, следовательно, человеку грозит опасное и бурное заболевание. К осени каналы становятся тонкими, как волосы, и методы лечения в это время подробно объясняются и в предыдущем и последующем тексте.

В трактате «Су вэнь» говорится, что если осенью организму нанесла вред влага, тогда зимой у человека будет кашель, а чистая субстанция ян будет уходить в пустоту.

В трактате «Ми фа» («Таинственные методы») говорится, что когда ходишь, останавливаешься, садишься или лежишься, следует постоянно держать закрытым рот. Важно приводить в гармонию вдох и выдох и регулировать звук и голос, тогда сладкий эликсир и нефритовый напиток будут постоянно смачивать твоё горло, и легкие тоже будут получать необходимую благодатную влагу, в результате чего ложная-се стихия огня будет успокаиваться, опускаясь вниз, и стихия металла легких будет успокаиваться и очищаться.

МЕТОД ОТЫСКАНИЯ ТОЧЕК

Точка *чжун-фу* (другое название — *ин-шу*)

Она расположена ниже точки *юнь-мэнь* на один *цунь* и шесть *фэней*, между первым и вторым ребрами на третьей боковой линии груди, в ямке, где проходит артерия, на расстоянии шести *цуней* от средней линии груди. Она

является точкой му-глашатаем (глашатай — это тот, кто созывает и собирает, а говорится, что данная точка концентрирует в себе *ци* всего канала), она является местом объединения (*хуэй*) двух каналов Сверх-инь на ноге и Сверх-инь на руке. Глубина укола три *фэня*, оставлять в течение пяти выдохов. Прижигать пять конусов.

Данная точка управляет болезнями отеков брюшной полости, когда опухают четыре конечности, когда не проходит пища из желудка в кишечник; при одышке и чувстве распирания груди; когда болят плечи и спина; при сильной рвоте; когда после кашля *ци* движется в обратном направлении, поднимаясь вверх; при резких болях в бронхах; при перемещающейся легочной лихорадке; когда смертельный ужас наполняет грудную клетку; при жаре желчного пузыря, когда позывы к рвоте, но вырвать больной не может; после кашля отхаркивается грязная слизь; потливость в результате синдрома ветра; болит кожа, опухает лицо; в организме мало *ци*, в результате невозможно спать; когда в результате вредоносного холода возникает жар в грудной клетке; когда злые духи насылают хворь; при образовании опухолей на шее.

Точка юнь-мэнь (вход в облака)

Данная точка располагается в подключичной ямке, кнаружи и кверху от первого ребра на третьей боковой линии груди, на расстоянии шести *цуней* от средней линии, в месте прохождения артерии. Точка отыскивается при поднятой руке.

«Комментарий к Су вэню» говорит, что глубина укола составляет семь *фэней*, а по трактату «Тун жэнь» («Бронзовый человек») глубина укола составляет три *фэня*. Прижигать следует пять конусов.

Воздействовать на данную точку следует, когда в результате вредоносного ветра не прекращается жар четырех конечностей, при приступах кашля; когда возникает одышка и не восстанавливается нормальное дыхание; когда не хватает воздуха в грудной клетке, невозможно вздохнуть полной грудью; когда *ци* резко поднимается вверх, воздействуя на сердце; когда в грудной клетке ощущается томление и чувство распирания; когда сильная боль в боках доходит до спины; онемение горла; болят плечи, руки не поднимаются; при опухолях на шее.

Точка *тянь-фу*

Ниже подмышечной впадины на три *цуня*, выше локтевого соединения на пять *цуней*, в области вены; если намазать кончик носа тушью и коснуться руки, то это место, отмеченное тушью, и будет точкой *тянь-фу*.

Следует воздерживаться от прижигания. Глубина укола составляет четыре *фэня*. Оставлять в течение семи выдохов.

Данная точка применяется при резком приступе ревматизма; при кровотечениях из носа и рта; при срединном ветре; при слезотечении; при потере памяти; когда злые духи насылают порчу; когда у больного бесовские речи; при расстройствах дыхания; при перемежающихся лихорадках; при затуманивании зрения; когда вдалеке человек видит неясно; при опухолях в области шеи.

Точка *ся-бай*

Под точкой *тянь-фу*, выше локтя на пять *цуней*, на артерии. Глубина укола три *фэня*. Прижигать пять конусов. Лечит сердечные боли, одышку, тошноту, рвоту; тоска и чувство распирания.

Точка *чи-цзэ*

В центре складки лучевого сгиба, у лучевого края сухожилия двуглавой мышцы плеча, на артерии. Когда канал легких Сверх-инь на руке входит в данную точку, она является точкой *хэ*, которой соответствует стихия воды.

При синдроме полноты легких следует делать опорожнение данной точки (*се*). Глубина укола составляет три *фэня*. Игла остается в течение трех выдохов. Прижигать следует пять конусов.

Применяется при лечении болей предплечья; при срединном ветре; когда выделяется пот; при частом мочеиспускании; при насморке; при тяжелой депрессии; при частичном параличе с синдромом ветра в результате перемежающейся лихорадки; при судорогах в области локтя и лопатки; когда не поднимается рука до локтя; при онемении в области горла; *чи* поднимается вверх и вызывает рвоту; сухость во рту; после кашля выделяется грязная мокрота; туберкулезная лихорадка; резко опухают четыре конечности; от сердечных болей холодеют руки; одышка; легкие отекают; ощущение тоски в сердце; недостаток *ци*; утомление и жар; одышка и наполнение (*мань*); поясница и позвоночник напряжены и болят; конвульсии у детей.

Точка *кун-цзуй*

На семь *цуней* выше лучезапястной складки. Точка отыскивается, когда рука расположена ладонью вверх. Прижигать следует пять конусов. Глубина укола составляет три *фэня*.

Применяется при лечении болезней с синдромом жара, когда пот не выделяется; при приступах кашля; недостаточность и боли в руке до локтя, так, что сгибается и разгибается с трудом; когда рука не поднимается, чтобы достать до головы; когда не владеют пальцами руки; при рвоте с кровью; при потере голоса; при опухолях горла и головных болях, связанных с ними.

Точка *ле-цзюэ*

Является *ло*-пунктом канала Сверх-инь на руке, соединяя его с каналом Светлый ян. Расположена у лучевого края выше лучезапястного сустава на полтора *цуня*. При скрещенных ладонях точка *ле-цзюэ* будет располагаться на конце второго пальца, в ямке на кости между двумя сухожилиями.

Глубина укола составляет два *фэня*, оставлять следует в течение пяти выдохов; при опорожнении (*се*) делается пять вдохов. Прижигать следует семь конусов.

Применяется при одностороннем перекосе рта и лица в результате одностороннего паралича; когда в запястье нет сил; одна половина тела отказывает; когда в ладонях ощущение жара; когда рот закрывается так, что его невозможно открыть; при перемежающейся лихорадке; при рвоте с пеной; при кашле; когда тянет все время смеяться; когда морщатся губы и рот; при забывчивости; когда моча с кровью и патологические поллюции; при болях полового члена; когда мочеиспускание приводит к повышению температуры; припадки страха, сумасшедший взгляд; лицо, глаза и четыре конечности опухают; отнимается плечо; ощущение холода в грудной клетке и спине; недостаточно *ци*, в результате затрудняется дыхание; трупный недуг (*ши-цзюэ*) и перемежающаяся лихорадка; когда больной сцепляет руки и смотрит невидящим взором.

При синдроме полноты грудная клетка и спина горячие, выходит пот, четыре конечности болезненно опухают;

При синдроме пустоты грудная клетка и спина холодеют, недостаточно *ци*, дыхание затрудняется.

В трактате «Су вэнь» говорится, что при синдроме полноты характерны быстрые движения руками, ладони становятся горячими, и тогда следует делать опорожнение. При синдроме пустоты характерна недостаточность, в результате мочеиспускание становится частым. В этом случае следует восполнять (*бу*). Если следует прямо, то называется канал-*цзин*. Если же отходит в сторону, то называется канал-*ло*. Ответвление канала Сверх-инь на руке начинается на полтора *цуня* выше проксимальной лучезапястной складки у лучевого края лучевой кости, идет на тыльную поверхность руки по лучевому краю второго пальца до самого конца. И таким образом точка *ле-цюэ* является ответвлением-*ло* канала Сверх-инь к меридиану Светлый ян.

В человеке есть три важных части, которые не видны глазами на каналах — это *цунь*, *гуань* (соединение) и *чи*. Если рассматривать промежуток от точки *ле-цюэ* до канала *ян-си*, то в просторечии его называют каналом обратного соединения *фань-гуань-май*. Когда канал пуст, канал-*ло* наполнен. В трактате «Тысяча золотых крыльев» («Цянь цзинь-и») говорится, что когда блокируются янские каналы, то пульс на запястье в точке *цунь-коу* становится в три раза сильнее. Но, к сожалению, молодежь еще не достигла такого состояния, а что же говорить о ситуации, когда субстанция ян становится такой сильной!

Точка *цзин-цюй*

Расположена на один *цунь* выше проксимальной лучезапястной складки, в борозде лучевого нерва у лучевой артерии в месте, где обычно определяется пульс. Канал легких, проходя в этом месте, образует точку *цзин* (канала), которой соответствует стихия металла.

Глубина укола составляет два *фэня*. Иглу следует оставлять в месте укола в течение трех выдохов. От прижигания следует воздерживаться, так как прижигание вредит ясности духа-*шэнь*.

Данная точка применяется для лечения перемежающейся лихорадки; при судорогах грудной клетки и спины; при наполнении и отеках грудной клетки; при онемении горла; когда ладони становятся горячими; при сильных приступах кашля с удушьем; при вредоносном холоде (*шан-хань*); когда при болезнях с синдромом жара не выходит пот; при мучительных параличах, которые сопровождаются затруднением дыхания; при сердечных болях с рвотой.

Точка *тай-юань* (второе название — *тай-цюань*)

Расположена у лучевого края проксимальной лучезапястной складки несколько дистальнее ее, у лучевой артерии между сухожилиями лучевого сгибателя кисти и длинной отводящей мышцы первого пальца. Канал легких, проходя в этом месте, образует точку *шу*, которой соответствует стихия почвы. Если для легких характерен синдром пустоты, тогда следует восполнить (*бу*) данную точку.

В трактате «Нань цзин» говорится, что местом объединения (*хуэй*) канала является точка *тай-юань*. Комментарий к этому месту гласит, что рано утром в час инь из этой точки начинается циркуляция *ци* и крови, поэтому данное место называется *цунь-коу*, так как оно является основным местом объединения канала (*хуэй*), через которое проходит артерия, соответствующая каналу Сверх-инь на руке. Следует прижигать три конуса. Глубина укола составляет два *фэня*. Иглу оставлять в течение трех выдохов.

Данная точка применяется при онемении грудной клетки и блокировании *ци*; при отрывке; при сильной рвоте, которая возникает после питья и еды; при кашле; при депрессивных состояниях, в результате которых нарушается сон; при отеке легких; когда болят связки в руке; когда в глазах происходит помутнение роговицы; когда глаза болят и воспаляются; при бурно протекающей перемежающейся лихорадке; когда сильно болит ключица; когда ладони становятся горячими; когда много зевают; при болях, ощущениях холода в плечах и в области спины; при приступах затруднения дыхания; при сильной икоте, когда *ци* поднимается вверх; при сердечной боли; при закупорке вен; при кашле с кровохарканием и при рвоте с кровью; когда больной дрожит от холода; когда сухость в горле; когда больной бредит, не контролируя свою речь, когда изменяется цвет мочи; при постоянных не контролируемых мочеиспусканиях больного.

Точка *юй-цзи*

Расположена позади собственного сустава большого пальца, на границе ладонной и тыльной поверхности лучевой стороны руки. Еще говорится, что в месте разветвления артерии. Канал легких, проходя в этом месте, образует точку *ин*, которой соответствует стихия огня.

Колоть следует до глубины двух *фэней*. Игла остается в течение двух выдохов. От прижигания воздерживаться.

Данная точка применяется при ознобе; когда больной страдает от ветра и холода; при синдроме жара в результате синдрома пустоты; когда на языке желтый налет; когда болит голова, а тело горячее; при приступах кашля; когда при вредоносном холоде не выделяется пот; онемение распространяется на грудную клетку и спину, в результате чего затрудняется дыхание; при помутнении зрения; при сердечном томлении и недостатке *ци* в организме; когда болит брюшная полость в результате непрохождения пищи; судороги в локтях, а конечности отекают; в горле сухость и воспаление; в результате воздействия холода распухает подбородок; при кашле возникают боли в области крестца; моча с кровью и рвота с кровью; в результате онемения сердца (*синь-бу*) у больного депрессивное состояние; при мастите: Дун-юань говорит, что когда *ци* желудка просачивается вниз, тогда возникает смута *ци* всех пяти органов *цзан*, и следует прибегнуть к каналу легких. Нужно воздействовать на точку *юй-ци* канала Сверх-инь на руке, а также на точку *шу* канала Малый инь на ноге.

Точка *шао-шан*

Располагается на лучевом крае первого пальца кисти на 0,3 см кнаружи от угла ногтя. Канал легких, проходя через это место, образует точку *цзин* (колодец), которой соответствует стихия дерева. Ее следует колоть трехгранной иглой так, чтобы появилось немного крови. При таком воздействии будет понижаться жар органов *цзан*. Точку не следует прижигать.

Применяется при опухолях в области подбородка, при заложенном горле; при сердечной тоске и при отрыжке; когда сердце наполняется (*мань*) внизу; когда выделяется пот и в результате становится холодно; при приступах кашля; при туберкулезных лихорадках и ознобе; при наполнении (*мань*) брюшной полости; когда образуется пена при отхаркивании; когда сохнут губы и хочется пить; когда не проходит пища из желудка в кишечник; при сильных отеках; руки сводит судорогой, болят пальцы; ладони горячие; когда в результате холода распухает подбородок; при хрипах в горле; когда у младенца молочница.

Конец ознакомительного фрагмента.

Приобрести книгу можно

в интернет-магазине

«Электронный универс»

e-Univers.ru