

瓷器

Предисловие

Фарфор — одно из древнейших китайских изобретений, объединившее в себе характерные особенности науки, культуры и искусства Поднебесной. Каждый этап его истории, с создания до расцвета, отмечен особенностями эпохи. Фарфор ничуть не уступает четырем всемирно известным великим изобретениям Китая¹ и отлично характеризует его культуру. От древнего протофарфора *цинцы* до элегантного и изящного небесно-лазурного глазурованного жучжоуского фарфора, от ослепительно-белого, словно снег, фарфора обжига *синъяо*² до красочного декоративного эпохи Мин, от безыскусного фарфора с черными цветами на белом фоне до утонченного белого с голубыми узорами

¹ Четыре великих китайских изобретения — так крупнейший исследователь китайской науки Джозеф Нидэм назвал изобретенные китайцами в Средние века компас, порох, бумагу и книгопечатание. — *Здесь и далее примечания редактора, если не указано иное.*

² Иероглиф 窑 (яо) имеет несколько значений: «гончарная мастерская», «обжиг», «фарфор, фарфоровое изделие». В книге в основном используется значение «обжиг», в иных случаях толкование понятно из контекста. — *Примеч. пер.*

и красной росписью — нет такого фарфора, в котором не проявились бы самобытные вкусы древних китайцев. Его разновидности позволяют проследить, как менялась техника производства и обжига. Фарфор — это не только важная составляющая истории китайской культуры и искусства, но и одно из главных явлений научно-технического развития Китая.

Более того, фарфор играл не последнюю роль в процессе установления международных связей Древнего Китая. И фарфор, и Поднебесную называют одинаково, China — скорее всего, это не просто так. Как только изящный китайский фарфор попал в Европу, он восхитил европейцев и завоевал любовь королей и их подданных. Фарфоровые изделия стали неотъемлемой частью домашней утвари. Мы не можем с полной уверенностью говорить о связи между фарфором и топонимом China, однако распространение фарфора в западном обществе и блистательный успех в Китае привели к тому, что вскоре он стал ассоциироваться с названием страны, в которой его производили.

瓷器

Выплавить золото высшей пробы: волшебный протофарфор

Появление фарфора стало эпохальным событием в истории китайской керамики. От других ее видов фарфор отличается прежде всего сырьем, которое используют для его изготовления. Для обычной керамики нужна простая глина или любая вязкая почва, для фарфора же пригоден лишь каолин (фарфоровая глина). Температура обжига у них также разная: для керамики достаточно 1000 °С, а настоящий фарфор получается лишь при температуре выше 1200 °С, поэтому по твердости и способности впитывать воду керамика неизбежно уступает. Кроме того, фарфоровые изделия, как правило, покрыты слоем глазури, которая не только придает блеск и аккуратный вид утвари, но и помогает удобно ее мыть и чистить. Эти факторы определили переход от керамики к фарфору и стали результатом развития гончарного искусства.

В далекие времена династий Шан и Чжоу, когда ведущие позиции занимали бронзовые изделия, началась эволюция керамики, в результате которой и появился фарфор. Китайцы получили его в процессе многократного обжига керамики. Поскольку



Сосуд из протофарфора
(Западная Чжоу)

первые изделия были покрыты сине-зеленой глазурью, этот фарфор получил название «сине-зеленый гладкий протофарфор», или «протофарфор цинцы».

Протофарфор цинцы

Протофарфор отличался от керамики. Лабораторные исследования свидетельствуют, что по особенностям черепка и глазури первые образцы были похожи на настоящий фарфор, однако если судить по степени обжига и другим свойствам, то это еще «незрелые» фарфоровые изделия, поэтому к названию добавлена приставка «прото-».

Цвет протофарфора зачастую был очень глубоким, так как на него влиял выбор каолина. Поскольку древние люди еще не были знакомы с особенностями выбора фарфоровой глины и не

владели техникой ее очистки, содержание железа в ней было достаточно высоким. Эти фарфоровые изделия отличались классической простотой.



Фарфоровый жертвенный сосуд, покрытый зеленой глазурью, с орнаментом, как на бронзовых сосудах (династия Шан)



Сосуд из светло-зеленого гладкого фарфора с четырьмя кольцами (династия Хань)

Изделия из протофарфора появились и получили широкое распространение в период, когда ценилась бронзовая утварь. Материал для их изготовления добывался просто, стоили они недорого и поэтому были доступны обычным людям, бронзовые же изделия оставались предметом мечтаний. Из протофарфора *цинцы* делали не только предметы бытового обихода, но и копии бронзовой ритуальной утвари, например, жертвенного сосуда для проса, треножника, колокола и других известных бронзовых изделий.

Фактически же процесс перехода от протофарфора к настоящему фарфору был достаточно длительным и продолжался до эпохи Восточная Хань. Среди ханьского фарфора изделия из протофарфора *цинцы* занимали особое место, встречалась и утварь из черного фарфора, строгая и элегантная. Так продолжалось до эпохи Вэй–Цзинь.

Фарфоровые изделия эпох Вэй, Цзинь, Южных и Северных династий

Каждое общество имеет свой уникальный стиль, основные тенденции которого влияют на все аспекты повседневной жизни. И духовная культура, и материальное производство подчиняются этому стилю, изготовление фарфоровых изделий не исключение.

Эпохи Вэй, Цзинь, Южных и Северных династий — беспокойное время, однако раздробленность государств стала источником культурного разнообразия¹. В связи с тем, что север разрывала



Сосуд из светло-зеленого гладкого фарфора с изображением хищного зверя (династия Западная Цзинь)

¹ После падения империи Хань в 220 году на территории Китая, за исключением коротких промежутков времени, сосуществовали несколько государств. В 581 году Китай был объединен династией Суй.

смута, экономика ослабла, численность населения снизилась, а производство фарфоровых изделий стало перемещаться к югу.

Политический режим на юге в период Вэй–Цзинь контролировал часть страны. Несмотря на неоднократную смену власти, в целом там воцарилось временное затишье и спокойствие, в то время как на севере шла непрерывная ожесточенная борьба. Фарфоровое производство на юге страны не простаивало, а, напротив, вслед за переселением народа с Центральной равнины постепенно поднималось. Вдоволь насытившись смутой и утомившись от непрерывных военных действий, служилое сословие и сановники Южных династий желали спокойствия, тишины и непринужденного образа жизни. Это отразилось и на стиле фарфоровых изделий: мастера сосредотачивались не только на практических функциях посуды, но стали придавать значение форме. Доказательством этому служит большое количество изображений животных на домашней утвари. Нередко в виде той или иной части тела животного изготавливали какую-нибудь деталь, а иногда и целый предмет посуды. Например, в моде были чайник или кувшин в форме петушиной головы.

Культура и нравы неизбежно влияли на изготовление фарфоровой утвари. В период эпох Вэй, Цзинь, Южных и Северных династий процветала буддийская религия, понятия бессмертия души и воздаяния за грехи успокаивали людей, длительное время переносивших тяготы смуты. На территории всей страны активно строились буддийские храмы, создавались каменные пещеры, на фарфоровой посуде изображали цветы лотоса, летящих апсар и другие символы, связанные с буддийской религией. Чаще всего встречались вазы в форме лотоса.

В эпохи Вэй, Цзинь, Северных и Южных династий по-прежнему использовали протофарфор *цинцы*. Иногда на нем изображали бурый орнамент, делая утварь менее однообразной. Тогда же на севере страны появился белый фарфор (*байцы*), ставший впоследствии одной из главных разновидностей китайского фарфора.



Сосуд в форме лепестков лотоса с шестью кольцами, светло-зеленый фарфор (эпоха Северных династий)

瓷器

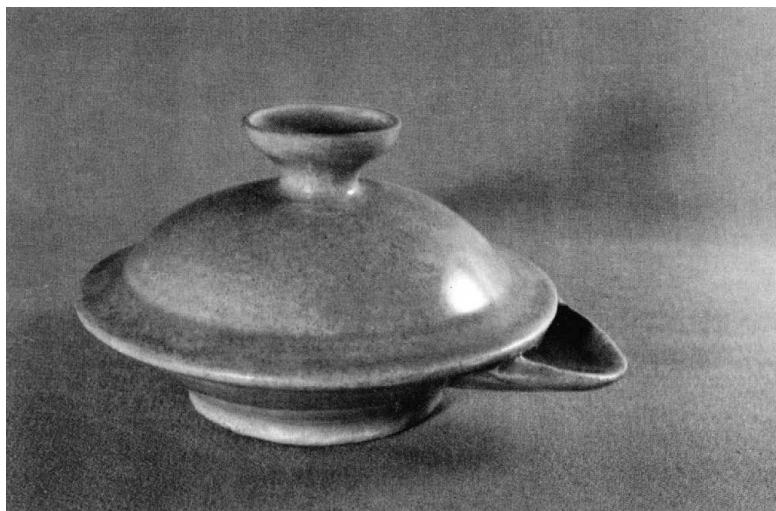
Начало расцвета: «цинцы на юге, байцы на севере»

После длительной смуты в период Вэй, Цзинь, Южных и Северных династий в эпоху Суй юг и север страны объединились. Это заложило основу танской эры процветания, когда мощные экономика и культура создали новые возможности для развития фарфоровых изделий. В то время северная керамическая промышленность (печи для обжига, изготовление глазури, фарфора, керамики и пр.), долгое время пребывавшая в упадке, постепенно восстановилась и сравнялась с южной. Символом производства фарфора на юге стал фарфор *цинцы* обжига *юэяо*¹, а на севере — фарфор *байцы* обжига *синъяо*. Так сформировалось господство «цинцы на юге, байцы на севере».

¹ Юэский обжиг — высокотемпературный обжиг сине-зеленого фарфора из провинции Чжэцзян, возникший при династии Тан. До сих пор применяется в производстве.

«Тысячи изумрудных вершин» обжиг юэяо

Медленно развивавшееся южное фарфоровое производство в эпоху Тан резко увеличилось, и обжиг юэяо мгновенно стал самым популярным. На самом деле в юго-восточных приморских провинциях Цзянсу и Чжэцзян фарфор *цинцы* начали создавать в период Восточная Хань, а после эпохи Тан, вслед за экономическим расцветом, масштаб его производства стал колоссальным. В основном керамику изготавливали в округе Юэ, поэтому она и получила название юэяо. Это был фарфор *цинцы* высшего качества.



Сосуд для мытья рук, светло-зеленый фарфор юэского обжига (династия Тан)

Фарфор юэяо начала эпохи Тан был сероватым и рыхлым, глазурь — желтоватой. Благодаря непрерывному развитию искусства изготовления фарфора в эпоху Поздняя Тан юэяо качественно изменился: он стал тонким и гладким, а глазурь — более ярким, в основном преобладал синий цвет, такой фарфор



Чаша в форме цветка лотоса на подставке в виде листьев лотоса, фарфор юэского обжига (эпоха Тан)

выглядел просто и изящно. С наступлением периода Пяти династий фарфор юэяо стал выглядеть еще роскошнее и превратился в неотъемлемый атрибут императорского обихода в царстве У Юэ². Начиная с эпохи Сун, из-за развития других направлений гончарного производства, популярность фарфора юэяо эпохи Тан и Пяти династий постепенно стала проходить.

Прозрачный и блестящий изумрудный фарфор юэяо всем пришелся по душе. Его воспевали в стихах: «Юэяо, преодолев осенний ветер и мороз,



Фарфоровый чайник с четырьмя «ушками» (для веревки), юэский обжиг (эпоха Тан)

² Царство У Юэ (907–978) — государство эпохи Пяти династий и десяти царств, одно из наиболее крепких в этот период. Отличалось высоким уровнем культуры.

пришел, завоевав тысячи изумрудных вершин»³. В эпоху Тан любимым напитком китайцев был чай. Считалось, что естественная синеватая глазурь хорошо оттеняет его цвет, поэтому фарфор *цинцы* юэского обжига чаще всего использовался во время чаепитий. Неудивительно, что Лу Юй в «Чайном каноне»⁴ восхваляет его, сравнивая со льдом и нефритом, ставит на первое место среди чайной утвари.

Храм Фамэнь и фарфор мисэцы

Говоря о фарфоре *цинцы* юэского обжига, нельзя не вспомнить о фарфоре *мисэцы*. Что же это был за фарфор? Загадочный, как и его название, он веками упоминался лишь в классических трудах. Никто не мог насладиться его изяществом, пока в 1987 году во время реставрации пагоды не был открыт Подземный дворец храма Фамэнь. Миру посчастливилось увидеть многочисленные драгоценности, останки Будды Шакьямуни и фарфор *мисэцы*. Так он предстал перед глазами людей, и тайна его цвета, на протяжении тысячелетий остававшаяся лишь предметом догадок и фантазий, наконец была раскрыта⁵.

Храм Фамэнь находится в уезде Фуфэн провинции Шэньси. Он был основан в последние годы эпохи Восточная Хань. Этот храм особо почитается последователями буддизма не только благодаря своей долгой истории, но еще и потому, что там находятся останки Будды Шакьямуни.

По легенде, в период правления Ашоки⁶ в целях распространения буддизма тело Будды Шакьямуни после его смерти было

³ Строки из стихотворения поэта эпохи Тан Лу Гуймэна («Фарфор юэяо редкого цвета»).

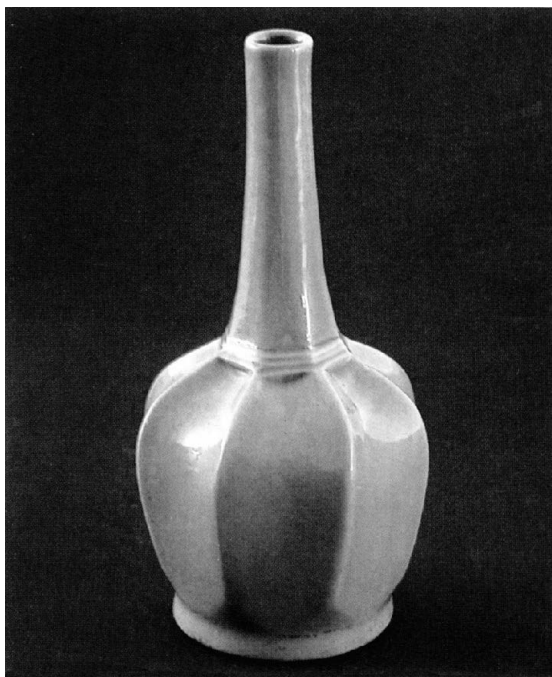
⁴ «Чайный канон» («Ча цзин») — трактат о чае, созданный Лу Юем (733–804).

⁵ Мисэ — букв. «таинственный цвет». В результате раскопок выяснилось, что цвет фарфора — оливково-зеленый.

⁶ Ашока — древнеиндийский правитель (империя Мауриев, 273–232 гг. до н. э.).



Тарелка в форме цветка с пятью лепестками из храма Фамэнь, фарфор мисэцы (эпоха Тан)



Сосуд-восьмигранник для воды, фарфор мисэцы (эпоха Тан)

предано огню, а пепел — разделен между храмами разных стран для поклонения. Храм Фамэнь, изначально называвшийся храмом Ашоки, входил в их число. В те времена большое значение придавали жертвоприношениям и поклонению, в особенности это было свойственно императорам династии Тан. Достигнув славы и могущества, они приходили сюда поклониться статуе Будды.

Всего в Подземном дворце храма Фамэнь нашли четырнадцать предметов из фарфора *мисэцы*. Их желто-зеленая глазурь и мастерское исполнение напоминали обжиг *юэяо*. Среди найденных предметов особенно поражал красотой почти прозрачный восьмигранник, который можно считать шедевром среди фарфоровых изделий *юэского* обжига. Эта партия фарфоровых изделий после длительных споров и предположений о времени создания и обжига была отнесена к периоду Поздняя Тан. Что касается царства У Юэ эпохи Пяти династий, фарфор *мисэцы* продолжали производить и тогда, но он уже превратился в предмет утвари исключительно императорского дома. Это придавало ему большей таинственности. Если бы не обнаружение Подземного Дворца, тайна фарфора *мисэцы* могла бы стать еще одной загадкой в истории Китая.

Подобный серебру и снегу фарфор синъяо

Фарфор *цинцы* начали производить на юге гораздо раньше, чем на севере появился фарфор *байцы* (эпоха Северных династий). Изготавливая керамику и фарфор, мастера постоянно искали способ контролировать цвет изделия. Для этого идеально подходил белый черепок, он появился на севере как раз в период большой популярности фарфора *цинцы* на юге. Фарфор *байцы*,

найденный при раскопках захоронения Фань Цуй⁷ времен Северной Ци, относился именно к этому периоду.

Несмотря на то, что фарфор *байцы* был также найден в многочисленных захоронениях времен династии Суй, по-настоящему зрелым можно считать лишь *байцы* обжига *синъяо* эпохи Тан. Именно тогда началось его восхождение на арену истории как символа северного фарфорового обжига и становление на одну ступень с фарфором *цинцы* на юге.

Обжиг *синъяо* славился своей нежностью и чистотой. Лу Юй в трактате «Чайный канон» без преувеличения назвал его «подобным серебру и снегу». Его цвет исключительно прост и изыскан, роспись практически отсутствует. Такой обжиг пользовался невероятной популярностью, в литературных памятниках записано, что «он был распространен по всей Поднебесной». Очевидно, что область его применения была очень широкой.

Как и фарфор *мисэцы* на юге, фарфор *байцы* обжигали методом *синъяо*, и он был предназначен для императорского дома. Что же было особенного в императорском фарфоре? Форма изделий была аккуратной, техника — тщательной, а на дне отчетливо просматривалась печать с иероглифом 盈 («прибыль») — символом императорского дома. Они



Осколки чаши из белого фарфора, обжиг синъяо (эпоха Тан)

⁷ Фань Цуй (годы жизни неизвестны) — чиновник и командующий высшего ранга. Захоронение расположено в городе Аньян провинции Хэнань.

значительно отличались от фарфоровых творений *мисэцы*, стиль которых сложно было распознать невооруженным глазом. Благодаря литературным памятникам и археологическим находкам мы узнали, что изделия из фарфора *байцы* обжига *синъяо* с такой печатью на дне относятся к «Сокровищнице великого изобилия». Использовались они лишь на императорских пиршествах, что говорит об их высочайшей ценности. Кроме императорского дома, фарфоровые творения *синъяо* также изготавливали для правительства. Для каждого ведомства делали свою надпись: например, были найдены изделия с гравировкой «Императорская академия».

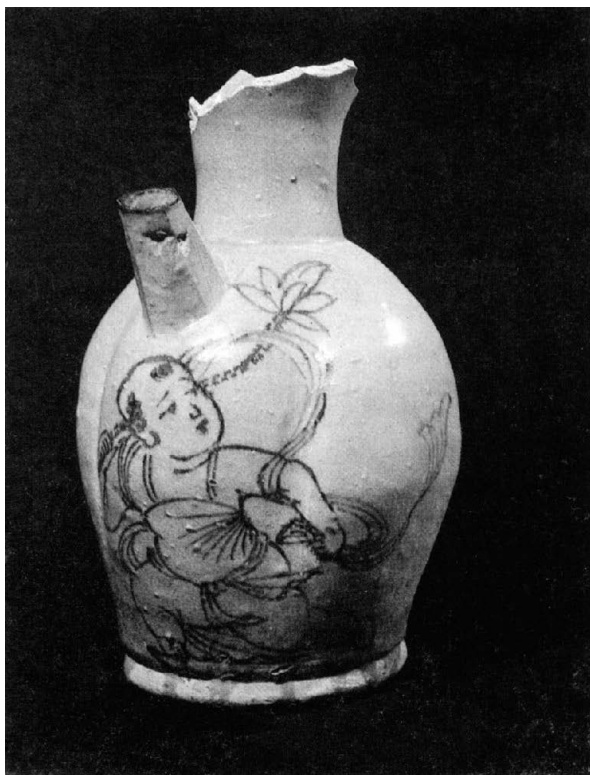
Кроме производства фарфора для императорского дома и правительства, мастерские *синъяо* славились и другим искусством — обжигом *баотай* (букв. «тонкий черепок». — *Примеч. пер.*). С помощью этой техники получали практически прозрачный фарфор *байцы*. Глядя на поверхность фарфорового изделия, можно было различить цвет жидкости, находящейся внутри сосуда. Эта уникальная для того времени техника знаменовала важную веху прогресса в истории китайской керамики.

Другие виды гончарного обжига

В старину люди говорили: «Одна цветущая ветвь — это еще не весна». Символом эпохи Тан стали «расцвет ста цветов и соперничество ста школ»⁸. Помимо фарфора *цинцы* юэского обжига и *байцы* известен также цветной фарфор *чаншяо* и *лушаньяо*.

Мастерские *чаншяо* считаются народными, простыми, их фарфор не отличается особым изяществом, но стиль его росписи покорила весь мир. *Чаншяо* заложили основу искусства росписи

⁸ Эти слова Мао Цзэдуна («Пусть расцветают сто цветов, пусть соперничают сто школ») часто используют в китайском языке как фразеологизм, когда нужно сказать об одновременном расцвете, например, различных учений.



**Фарфоровый чайник с изображением младенца,
гончарная мастерская Чанши (эпоха Тан)**

китайскими иероглифами, а также техники подглазурной живописи. Интересно, что надписи на фарфоре не были известными афоризмами, а шрифт не копировал почерк известных каллиграфов. Это были произвольные фразы или же видоизмененные поэтические строки времен Тан. Какова цель этих надписей? Нам остается лишь догадываться, но, так или иначе, они символизировали популярную в народе культуру, выражали мысли своих создателей. Сюжеты росписи *чаншяо* затрагивали различные аспекты общественной жизни — мастера фарфоровых изделий *чаншяо* легко изображали как экзотические, так и религиозные сюжеты.

Мастерские *лушаньяо* также прославились своей фарфоровой росписью. Наибольшую популярность снискал фарфор *хуацы* (букв. «фарфор с узорами». — *Примеч. пер.*) обжига *лушаньяо*. Его пестрые разводы на черном фоне разрушили однотонные цвета глазури южного *цинцы* и северного *байцы*. Некоторые признали его предшественником фарфора *цзюньяо*⁹.



Кувшин с двумя «ушками», покрытый цветной глазурью; гончарная мастерская Лушаня (эпоха Тан)

Развитие фарфора в эпоху Тан обусловило его расцвет в сунский период. Господство «*цинцы* на юге, *байцы* на севере» было предпосылкой развития сунского фарфора, а появление росписей стало основой для возникновения знаменитого фарфора *цзюньяо* сунской эпохи. Государственные гончарные мастерские эпохи Сун развивались благодаря производству *мисэцы*,

⁹ Цзюньяо — обжиг начала эпохи Сун; мастерские находились на территории поселка Цзюньтай (городской уезд Юйчжоу, провинция Хэнань).

Конец ознакомительного фрагмента.
Приобрести книгу можно
в интернет-магазине
«Электронный универс»
e-Univers.ru