

# СОДЕРЖАНИЕ

<b>Предисловие</b> .....	7
<b>1. Численность и возрастной состав населения России в новейшей демографической истории</b> .....	9
1.1. Изменение численности населения России в 1990–2020 гг. ....	9
1.2. Естественная убыль населения России неизбежна в ближайшие десятилетия .....	17
1.3. Население России продолжает концентрироваться в больших городах .....	21
1.4. Особенности старения населения России на современном этапе: изменение порога старости и повышение возраста выхода на пенсию .....	31
1.5. Население России на фоне соседних стран .....	38
<b>2. Меняющиеся параметры формирования брачно-партнерских отношений и появление первенца в современной России</b> .....	50
2.1. Композиция брачно-партнерской сферы в традиционном и современном обществе .....	50
2.2. Историческое обновление брачно-партнерских практик в России .....	52
2.3. Межпоколенческая динамика в матримониальном поведении и переходе к родительству в России .....	58
2.4. Обретение опыта первого партнерского союза, первого брака, рождения первого ребенка в России: модели пропорциональных рисков .....	72
<b>3. Современные тенденции прекращения брачно-партнерских союзов в России: оценки для условных и реальных поколений в исторической перспективе</b> .....	78
3.1. Тенденции разводимости в России на фоне экономически развитых стран по данным официальной статистики .....	78

3.2. Исследования тенденций и причин распада брачно-партнерских союзов в советский и постсоветский периоды.....	88
3.3. Тенденции прекращения первых брачно- партнерских союзов различных типов, сформированных в 1945–2010 гг.....	96
3.4. Общие выводы: имеются признаки стабилизации уровня разводимости в России .....	108
<b>4. Долговременные тенденции уровня рождаемости и проблемы ее контроля на внутрисемейном уровне в современной России .....</b>	<b>113</b>
4.1. Эволюция уровня итоговой рождаемости условных и реальных поколений в исторической перспективе .....	113
4.2. Контроль рождаемости в России: тенденции, политика, общественное мнение .....	137
<b>5. Меняющаяся семейная политика в постсоветской России в зеркале опросов мнений населения .....</b>	<b>155</b>
5.1. Изменения идеологии семейной политики в России с 1990 по 2020 г.....	155
5.2. Поколенческие различия в использовании мер семейной политики (по данным выборочного обследования населения, проведенного Росстатом в 2019 г.).....	161
5.3. Анализ восприятия населением материнского/ семейного капитала как меры демографической политики и направлений его использования (по данным выборочного обследования населения «Человек, семья, общество», проведенного в 2017 г.) .....	177
5.4. Анализ изменений репродуктивных намерений россиян по материалам обследований репродуктивных планов населения Росстата, проведенных в 2012 и 2017 гг. ....	183
5.5. Вывод: политика стимулирования рождаемости в России малоэффективна .....	189

<b>6. Тенденции смертности и продолжительности жизни в России в 1990–2020 гг.</b> .....	191
6.1. Абсолютное число умерших больше, чем два десятилетия назад, а коэффициенты смертности немного ниже.....	191
6.2. Период «реального» роста ожидаемой продолжительности жизни короче, чем период восстановления утраченного ее начального уровня.....	199
6.3. Вклад изменений смертности по возрастам и причинам смерти в динамику ожидаемой продолжительности жизни: непостоянство по величине и знаку.....	207
6.4. Картина региональных различий в ожидаемой продолжительности жизни в России в последние три десятилетия почти не меняется.....	214
6.5. Ожидаемая продолжительность здоровой жизни в России в 2019 г.: альтернативные оценки.....	224
6.6. Младенческая смертность в России в конце XX — начале XXI века.....	228
6.7. Тенденции смертности от новообразований в России.....	245
6.8. Тенденции смертности от ВИЧ в России с начала XXI в.....	260
6.9. Анализ долговременных тенденций смертности российского населения в разрезе периода, поколения и возраста.....	267
6.10. Общий вывод: несмотря на положительные сдвиги, отставание России от развитых стран усиливается, и эта тенденция сохранится в неопределенно долгой перспективе.....	273
<b>7. Миграция населения в России: новейшие тенденции и опыт поколений</b> .....	276
7.1. Международная миграция: новейшие тенденции и роль изменений в регистрационном учете.....	276

---

7.2. Внутрироссийская миграция .....	298
7.3. Миграционная история поколений россиян в XX в. ....	314
<b>Заключение</b> .....	327
<b>Приложения</b>	
Приложение 1. Федеральные округа и входящие в них субъекты РФ на 1 января 2020 г. ....	341
Приложение 2. Нумерация субъектов РФ к картосхеме на рис. 7.16.....	343

## Предисловие

Институт демографии НИУ ВШЭ представляет очередной аналитический доклад о демографических тенденциях в России. Ежегодные доклады публикуются с 1993 г., настоящий доклад — двадцатый седьмой.

Монография содержит результаты исследования, выполненного сотрудниками и аспирантами Института демографии НИУ ВШЭ в 2020 г. с учетом результатов многолетней работы коллектива по изучению проблем воспроизводства, миграции и пространственного размещения населения, семейной, здравоохранительной и миграционной политики в России. Объект исследования — современная демографическая ситуация в России и ее регионах на фоне долговременных тенденций рождаемости, смертности, миграции, изменения численности и структурных характеристик населения в историческом и международных контекстах, а также результаты демографической, семейной, здравоохранительной и миграционной политики государства. Цель исследования — углубленное изучение демографических тенденций и результатов проводимой демографической политики в России после 1990 г. с учетом долговременных тенденций, оценка компонентов демографической ситуации и выявление ее проблемных узлов на основе анализа показателей для условных и реальных поколений, полученных с использованием данных текущего учета демографических событий, переписной статистики и данных выборочных исследований.

Как и все предыдущие, данный доклад содержит статистико-демографический анализ широкой системы показателей, интерпретацию и попытку предвидения тенденций основных демографических процессов — рождаемости, планирования семьи, смертности, внутрироссийской и международной миграции, динамики численности и эволюции половозрастной структуры населения России. В докладе дается критическая оценка проводимой социально-демографической, семейной, здравоохранительной и миграционной политики.

Анализ основан на материалах официального статистического наблюдения за демографическими и миграционными процессами, результатах российских переписей и микропереписей

населения, других официальных данных Федеральной службы государственной статистики (Росстата), министерств и ведомств Российской Федерации, международных организаций и национальных статистических служб зарубежных стран, собственных расчетных показателей, полученных с использованием этих данных, результатах специальных выборочных обследований, материалах научных публикаций отечественных и зарубежных авторов.

Монография подготовлена авторским коллективом в следующем составе:

руководители авторского коллектива:

- д-р экон. наук А.Г. Вишневский,
- канд. экон. наук *С.В. Захаров*;

авторы разделов:

- раздел 1 — канд. экон. наук *Е.М. Щербакова*,  
— *С.А. Васин*;
- раздел 2 — канд. соц. наук *Е.С. Митрофанова*;
- раздел 3 — канд. экон. наук *С.В. Захаров*,  
— канд. соц. наук *Е.В. Чурилова*;
- раздел 4 — канд. экон. наук *С.В. Захаров*,  
— канд. экон. наук *В.И. Сакевич*;
- раздел 5 — PhD *О.Г. Исупова*,  
— канд. экон. наук *В.А. Козлов*,  
— канд. соц. наук *Е.С. Митрофанова*;
- раздел 6 — канд. физ.-мат. наук *Е.М. Андреев*,  
— канд. экон. наук *Е.А. Кваша*,  
— канд. экон. наук *Т.Л. Харькова*,  
— канд. соц. наук *А.И. Пьянкова*,  
— канд. соц. наук *А.В. Рамонов*,  
— канд. соц. наук *В.В. Юмагузин*,  
— *М.В. Винник*,  
— *Т.А. Фаттахов*,  
— *А.М. Астрелин*;
- раздел 7 — канд. геогр. наук *Л.Б. Карачурина*,  
— канд. геогр. наук *Н.В. Мкртчян*,  
— канд. геогр. наук *Ю.Ф. Флоринская*,  
— канд. соц. наук *С.И. Абылкаликов*;
- заключение — д-р экон. наук А.Г. Вишневский,  
— канд. экон. наук *С.В. Захаров*.

# 1. Численность и возрастной состав населения России в новейшей демографической истории

## 1.1. Изменение численности населения России в 1990–2020 гг.

В новейшей демографической истории России сформировалась и преобладает тенденция убыли населения, которая лишь на относительно короткое время прерывалась периодом невысокого роста.

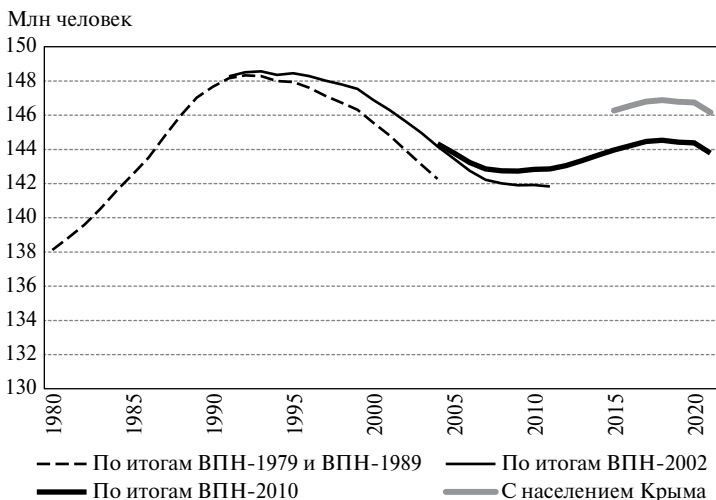
По данным последней Всесоюзной переписи населения, проведенной в 1989 г. (ВПН-1989), постоянное население России (тогда РСФСР в составе СССР) на 12 января 1989 г. насчитывало 147,0 млн человек, а на начало 1990 г. с учетом данных текущего учета — 147,7 млн. На начало 2020 г. численность постоянного населения России составила, по оценке Федеральной службы государственной статистики (Росстата), 146,7 млн человек, сократившись, таким образом, на 1 млн за прошедшие 30 лет. За этот период численность России корректировалась по итогам Всероссийских переписей населения 2002 и 2010 гг. (ВПН-2002 и ВПН-2010), а в 2014 г. увеличилась после возвращения Крыма<sup>1</sup> в состав Российской Федерации (рис. 1.1).

Как и в большинстве стран мира<sup>2</sup>, текущие оценки численности населения рассчитываются в России исходя из данных пе-

---

<sup>1</sup> Под Крымом здесь и далее понимаются два субъекта РФ — Республика Крым и город федерального значения Севастополь, образованные в соответствии с Федеральным конституционным законом РФ от 21 марта 2014 г. № 6-ФКЗ и Указом Президента РФ от 21 марта 2014 г. № 168 в составе Российской Федерации.

<sup>2</sup> United Nations, Department of Economic and Social Affairs, Population Division (2020). Data and methods for the production of national population estimates: An overview and analysis of available metadata (T. Spoorenberg). Technical Paper No. 2020/01. September 2020. URL: [https://www.un.org/development/desa/pd/sites/www.un.org.development.desa.pd/files/files/documents/2020/Sep/un\\_2020\\_techpaper1.pdf](https://www.un.org/development/desa/pd/sites/www.un.org.development.desa.pd/files/files/documents/2020/Sep/un_2020_techpaper1.pdf) (date of access: 23.11.2020).



**Рис. 1.1.** Численность постоянного населения России, 1980–2021 гг., млн человек на начало года

*Источники:* Демографический ежегодник России. 2002: стат. сб. М.: Госкомстат России, 2002; Демографический ежегодник России. 2010: стат. сб. М.: Росстат, 2010; Демографический ежегодник России. 2019: стат. сб. М.: Росстат, 2019; Численность и миграция населения Российской Федерации в 2019 году: стат. бюл. М.: Росстат, 2020; Социально-экономическое положение России. Январь 2021 года: ежемесячный доклад. М.: Росстат, 2021.

реписей населения путем последовательного прибавления чисел родившихся и прибывших и вычитания чисел умерших и выбывших по данным регистрации за отчетный период.

Регистрация родившихся и умерших в России считается фактически полной по международным критериям<sup>3</sup>. Гораздо хуже на-

<sup>3</sup> По критериям Отдела статистики ООН, регистрируется не менее 90% демографических событий. См., например: United Nations, Department of Economic and Social Affairs, Statistics Division (2020). Population and Vital Statistics Report. Statistical Papers. Series A. Vol. LXXII. Data available as of January 2020. New York: United Nations, 2020. 28 p. ST/ESA/STAT/SER.A/266. URL: [https://unstats.un.org/unsd/demographic-social/products/vitstats/sets/Series\\_A\\_2020.pdf](https://unstats.un.org/unsd/demographic-social/products/vitstats/sets/Series_A_2020.pdf); United Nations, Department of Economic and Social Affairs, Statistics Division (2019). 2018 Demographic Yearbook. Sixty-ninth Issue. New York: United Nations, 2019. 804 p. ST/ESA/STAT/SER.R/48/ URL: <https://unstats.un.org/unsd/demographic-social/products/dyb/dybssets/2018.pdf>. Отметим, что данные о есте-



лажен учет прибытий и выбытий с целью смены постоянного места жительства (длительного пребывания). Как и в других странах, регистрация мигрантов дает менее достоверные данные, и они не всегда сопоставимы во времени<sup>4</sup>. Особую проблему представляет оценка объемов нерегистрируемой (незаконной, недокументированной, нелегальной) миграции<sup>5</sup>.

Вместе с тем и качество данных, полученных в ходе переписей населения, может также вызывать определенные вопросы, связанные с недоучетом или переоценкой численности отдельных групп и общей численности населения<sup>6</sup>.

Росстат, публикуя результаты ВПН-2002 и ВПН-2010, отмечал, что именно они являются наиболее полными и достоверными данными о населении России. Их расхождение с текущими оценками населения<sup>7</sup> на официальном уровне объяснялось недоучетом мигрантов. Росстат дважды производил ретроспективный пересчет оценок численности населения и миграционного прироста.

Согласно скорректированным оценкам, численность населения России сокращалась в 1993, 1995–2008 и 2018–2020 гг. В це-

---

ственном движении населения России и оценки его численности за 2014–2019 гг. в этих изданиях не публикуются, в то время как данные по Украине сопровождаются примечанием о том, что статистические службы Украины не могут представить сведения по Автономной Республике Крым и городу Севастополю.

<sup>4</sup> Чудиновских О.С. О пересмотре Рекомендаций ООН 1998 года по статистике миграции и российском контексте // Вопросы статистики. 2019. Т. 26. № 8. С. 61–76.

<sup>5</sup> Чудиновских О.С. Оценки масштабов нелегальной миграции в России: возможные подходы и источники информации // Вопросы статистики. 2020. Т. 27. № 1. С. 8–28.

<sup>6</sup> Андреев Е.М. О точности результатов российских переписей населения и степени доверия к разным источникам информации // Вопросы статистики. 2012. № 11. С. 21–35. URL: <http://demoscope.ru/weekly/2013/0549/analit01.php>; United Nations, Department of Economic and Social Affairs, Population Division (2020). Census counts, undercounts and population estimates: The importance of data quality evaluation (F. Pelletier). Technical Paper No. 2020/02. October 2020. URL: [https://www.un.org/development/desa/pd/sites/www.un.org.development.desa.pd/files/files/documents/2020/Oct/undesa\\_pd\\_tp\\_2020\\_tp\\_population\\_estimates.pdf](https://www.un.org/development/desa/pd/sites/www.un.org.development.desa.pd/files/files/documents/2020/Oct/undesa_pd_tp_2020_tp_population_estimates.pdf) (date of access: 23.11.2020).

<sup>7</sup> По итогам ВПН-2002 постоянное население России оказалось примерно на 1,8 млн человек, или 1,2%, больше, чем оценивалось по текущему учету, а по итогам ВПН-2010 — на 1 млн человек, или 0,7%, больше.

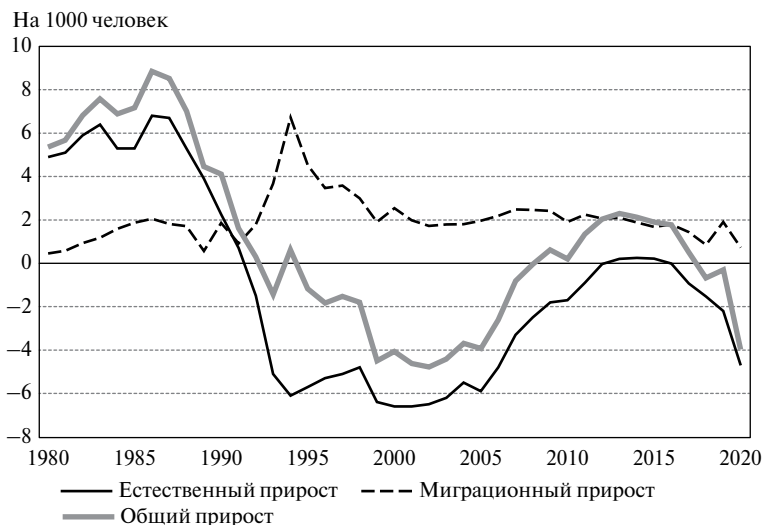
лом за 1990–2019 гг. убыль составила около 3,3 млн человек, или 2,2%, а с учетом предварительных данных за 2020 г. убыль за 1990–2020 гг. составила 3,9 млн человек, или 2,6% (табл. 1.1, рис. 1.2). Наибольшая численность населения отмечалась по текущим оценкам на начало 1993 г. — почти 148,6 млн человек. К началу 2020 г. она снизилась до 144,4 млн (без учета населения Крыма), или на 2,8%, а к концу года, по предварительным данным, — до 143,8 млн человек, или на 3,2%. Возвращение Крыма в состав Российской

**Таблица 1.1.** Изменение численности населения России и его компоненты, 1990–2020 гг.

Годы	Численность населения в начале периода, тыс. человек	Изменение численности населения			
		Среднегодовые темпы прироста, %	Общий прирост, тыс. человек	В том числе	
				естественный	миграционный
<i>Без учета населения Крыма</i>					
1990–1994	147 665	1,1	795	–1426	2219
1995–1999	148 460	–2,1	–1570	–4009	2439
2000–2004	146 890	–4,2	–3090	–4519	1429
2005–2009	143 801	–1,3	–968	–2615	1647
2010–2014	142 834	1,6	1139	–313	1452
2015–2019	143 972	0,6	414	–611	1025
2020*	144 387	–4,1	–594	–675	81
<i>С учетом населения Крыма</i>					
2015	146 267	1,9	277	32	245
2016	146 545	1,8	260	–2	262
2017	146 804	0,5	76	–136	212
2018	146 880	–0,7	–100	–225	125
2019	146 781	–0,2	–32	–317	285
2020*	146 749	–4,0	–582	–689	107

\* Прирост за 2020 г. по предварительным данным.

*Источники:* Демографический ежегодник России. 2002; Демографический ежегодник России. 2010; Демографический ежегодник России. 2019; Численность и миграция населения Российской Федерации в 2019 году; Социально-экономическое положение России. Январь 2021 года.



**Рис. 1.2.** Коэффициенты естественного, миграционного и общего прироста населения России, 1980–2020 гг., на 1000 человек

*Источники:* Демографический ежегодник России. 2002; Демографический ежегодник России. 2010; Демографический ежегодник России. 2019; Численность и миграция населения Российской Федерации в 2019 году; Социально-экономическое положение России. Январь 2021 года.

Федерации увеличило население России на 2,3 млн человек, однако не внесло существенных изменений в его динамику: в 2015–2017 гг. наблюдался умеренный рост, в 2018–2020 гг. — небольшая убыль с учетом и без учета Крыма. К 2020 г. численность населения России фактически вернулась к значению середины 1988 г.

Наибольшая убыль населения России наблюдалась в 1999–2003 гг. — по 600 тыс. человек и более в год, или до 5‰ (в расчете на 1000 человек). Начиная с 2004 г. величина убыли сокращалась, снизившись практически до нулевого уровня к 2008 г. (–10 тыс. человек, или –0,1‰). В 2009–2017 гг. население понемногу увеличивалось, но коэффициент общего прироста только в 2012–2014 гг. превышал 2‰ в год, а в остальные годы был ниже.

В отличие от предыдущих периодов российской демографической истории, когда убыль населения была связана с войнами

и другими социальными потрясениями, в новейшей истории убыль населения предопределена самим ходом демографического развития. Она воспринималась как вполне реальная угроза для недалекого будущего еще в 1970-е годы, когда рождаемость опустилась ниже уровня, необходимого для простого замещения поколений<sup>8</sup>.

Естественная убыль населения России стала реальностью несколько раньше, чем ожидалось по демографическим прогнозам. Превышение числа умерших над числом родившихся наблюдалось в 1992–2012 и 2017–2020 гг. Кратковременный период незначительного естественного прироста — по 0,2‰ в год в 2013–2015 гг. и практически нулевой в 2016 г. — не отразился существенным образом на основной тенденции. Потери населения России в результате естественной убыли составили за 1990–2019 гг. 13,5 млн человек (без Крыма), а с учетом предварительных данных за 2020 г. — 14,2 млн человек за 1990–2020 гг. Эти потери были в существенной степени компенсированы миграционным приростом, объем которого за тот же период превысил 10,2 млн человек. В отдельные годы миграционный прирост не только восполнял потери населения в результате естественной убыли, но и обеспечивал небольшой прирост (1992, 1994, 2009–2012, 2017 гг.), а в период естественного прироста — усиливал его (1990–1991, 2013–2016 гг.).

Особенно высокий миграционный прирост наблюдался в период активной репатриации русскоязычного населения из бывших союзных республик в Россию (около 1 млн человек в 1994 г.). Начиная с конца 1990-х годов он уже ни разу не достигал 400 тыс., а чаще и 300 тыс. человек в год даже с учетом корректировок по итогам переписей населения и неоднократного расширения критериев миграции на постоянное место жительства (длительного пребывания), которые подробно рассматривались в наших предыдущих докладах.

Интенсивность миграционного прироста населения России изменялась в сравнительно узком диапазоне, варьируясь от 0,9‰ в 1991 и 2018 гг. до 6,7‰ в 1994-м. В последние два десятилетия коэффициент миграционного прироста, несмотря на определенные колебания, демонстрировал тенденцию стабилизации на уровне около 2‰ в год.

<sup>8</sup> См., например: *Борисов В.А.* Перспективы рождаемости. М.: Статистика, 1976. 248 с.

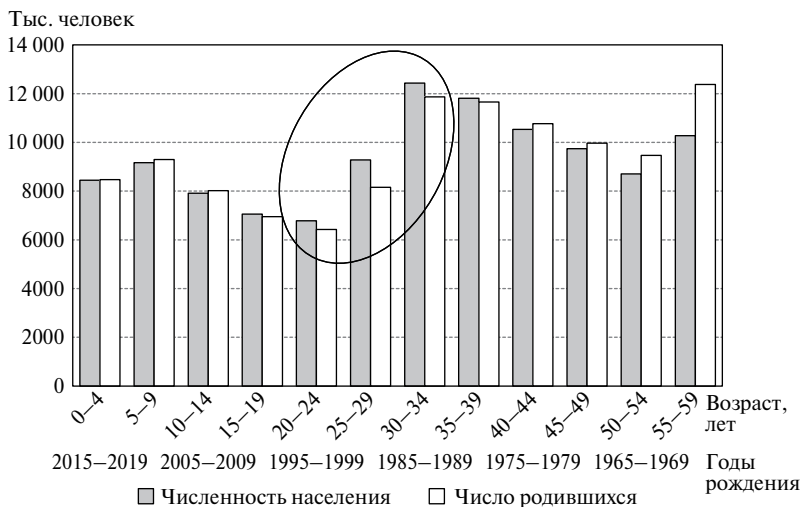
Значение коэффициента естественного прироста варьировалось в более широких пределах: от  $-6,6\%$  в 2000–2001 гг. до  $2,3\%$  в 1990-м. В последние годы интенсивность естественной убыли вновь нарастает. Если в 2016 г. она была близка к нулю ( $-0,02\%$ ), то в 2019 г. составила  $-2,2\%$ , а в 2020 г., по предварительным данным,  $-4,7\%$ .

Сокращение общей численности населения России в результате естественной убыли, частично компенсированной миграционным приростом (т.е. притоком населения извне), сопровождалось изменением численности реальных поколений и их соотношения. По оценкам на начало 2020 г.<sup>9</sup> весьма малочисленны когорты родившихся в досоветский период (менее 23 тыс. человек в возрасте 100 лет и более, родившихся в 1919 г. и ранее), а родившиеся в постсоветский период составляют уже более трети населения России (49,4 млн человек в возрасте до 30 лет, родившихся в 1990–2019 гг.).

Если сопоставить числа родившихся в России начиная с 1960 г., опубликованные Росстатом, и оценки численности населения (без Крыма) в возрасте до 60 лет (родившиеся в 1960–2019 гг.) по пятилетним интервалам (временным и возрастным), можно отметить заметное превышение численности населения 20–34 лет по сравнению с числом родившихся в 1985–1999 гг. (рис. 1.3). Наибольшее превышение отмечается в возрастной группе 25–29 лет (на 1,1 млн человек, или  $13,8\%$ ). Заметно ниже оно в возрастных группах 20–24 и 30–34 лет (около  $5\%$ ), еще меньше в возрастных группах 15–19 и 35–39 лет ( $1,5$  и  $1,3\%$  соответственно). Если даже не принимать в расчет смертность в младших возрастах, такое возможно только при пополнении населения иммигрантами из-за пределов страны.

Характерно, что в самых младших возрастных группах подобного превышения не наблюдается: численность когорт родившихся в 2005–2019 гг. к началу 2020 г. уже несколько сократилась в результате смертности и, возможно, эмиграции. Когорты родившихся до 1980 г. понесли уже более значительные потери и по численности живущих на начало 2020 г. заметно меньше исходной численности реальных поколений.

<sup>9</sup> Численность населения Российской Федерации по полу и возрасту на 1 января 2020 года: стат. бюл. М.: Росстат, 2020.



**Рис. 1.3.** Численность населения России (без Крыма) в возрасте до 60 лет на начало 2020 г. по пятилетним возрастным группам и числа родившихся в 1960–2019 гг. по пятилетиям, тыс. человек

*Источники:* Численность населения Российской Федерации по полу и возрасту на 1 января 2020 года: стат. бюл. М.: Росстат, 2020; Естественное движение населения Российской Федерации за 2019 год: стат. бюл. М.: Росстат, 2020; Демографический ежегодник России. 2002; Демографический ежегодник России. 2010; Демографический ежегодник России. 2019.

Данные по однолетним интервалам показывают, что превышение численности живущих на начало 2020 г. над исходной численностью когорт отмечается в возрастах от 17 до 36 лет.

Подводя итог, можно отметить, что тенденция естественной убыли, сформировавшаяся в новейшей демографической истории России, имеет закономерный характер, в силу чего она долговременна и устойчива, несмотря на некоторые наблюдавшиеся отклонения от тренда. В таких условиях практически единственным фактором роста становится миграционный прирост. От него во многом зависит изменение не только общей численности населения, но и его состава и характеристик воспроизводства. Это необходимо учитывать при разработке политики в отношении международной миграции, в первую очередь политики иммиграции.

## 1.2. Естественная убыль населения России неизбежна в ближайшие десятилетия

Вновь набирающая силу тенденция естественной убыли населения получила дополнительное ускорение в период пандемии COVID-19 за счет значительного увеличения числа умерших. По предварительным данным за январь—декабрь 2020 г.<sup>10</sup>, естественная убыль населения России составила почти 689 тыс. человек (–4,7%) против 316 тыс. (–2,2%) за тот же период 2019 г.

Одновременно в условиях фактического закрытия границ между многими странами миграционный прирост населения России сократился в 2,7 раза, составив 106 тыс. человек (0,7%) против 286 тыс. (2,0%) за 2019 г. В итоге на 1 января 2021 г. численность населения России сократилась на 582 тыс. человек — до 146,2 млн.

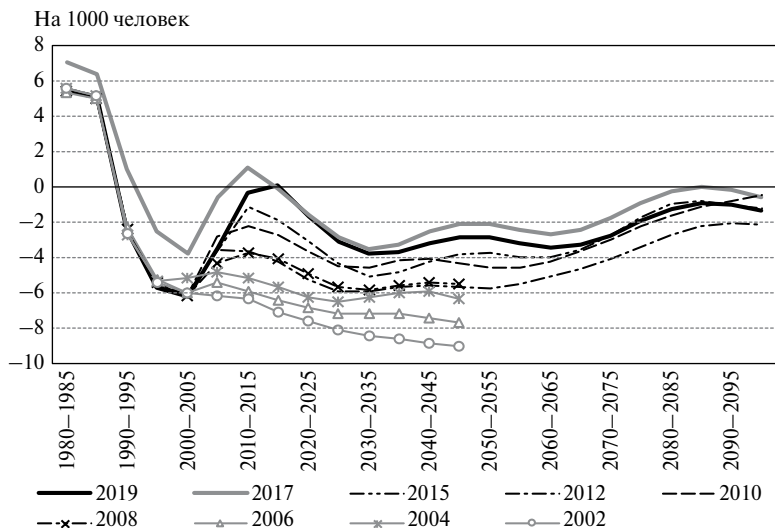
Влияние пандемии на динамику численности населения России, скорее всего, сохранится и в 2021 г., но и без этого практически все демографические прогнозы показывали неизбежность естественной убыли населения в ближайшие годы и даже десятилетия. Об этом, в частности, свидетельствуют результаты перспективных расчетов Отдела населения ООН всех пересмотров, выполненных в XXI в. Эти прогнозы интересны тем, что выполняются на долгосрочную перспективу (до 2100 г. начиная с пересмотра 2010 г.). Кроме того, результаты расчетов используются в качестве официальных оценок всеми подразделениями системы ООН как непосредственно, так и для расчета ряда других индикаторов, учитывающих численность населения и его отдельных групп.

Наиболее вероятные сценарии рождаемости и смертности, положенные в основу средних вариантов прогнозов, ведут к естественной убыли населения России до конца XXI в., но ее интенсивность различается в зависимости от принятых гипотез (рис. 1.4).

Самую интенсивную естественную убыль населения предсказывали прогнозные расчеты начала века, которые основывались на экстраполяции крайне низких значений суммарной рождаемости и продолжительности жизни, наблюдавшихся в России того времени, на перспективу. Между тем фактические оценки более

---

<sup>10</sup> Социально-экономическое положение России. Январь 2021 года. С. 248–249.



**Рис. 1.4.** Коэффициент естественного прироста населения России по оценкам и среднему варианту прогноза перспективных расчетов ООН пересмотров 2002, 2004, 2006, 2008, 2010, 2012, 2015, 2017 и 2019 гг., на 1000 человек

*Источники:* United Nations, Department of Economic and Social Affairs, Population Division (2019). World Population Prospects 2019, Online Edition. URL: <https://population.un.org/wpp/>. Материалы предыдущих пересмотров см. в архивах. URL: <https://population.un.org/wpp/Download/Archive/Standard/>.

поздних пересмотров демонстрировали снижение интенсивности естественной убыли населения России и кратковременную смену ее незначительным естественным приростом, что было связано с реальным повышением рождаемости и снижением смертности и, соответственно, учитывалось в более благоприятных прогнозных гипотезах более поздних пересмотров.

В итоге значение коэффициента естественного прироста населения России в период 2015–2020 гг. составляет, по оценкам ООН, от  $-7,1\%$  по пересмотру 2002 г. до  $0,1\%$  по пересмотру 2019 г. Прогнозные оценки на 2030–2035 гг. варьируются от  $-8,4\%$  по пересмотру 2002 г. до  $-3,5\%$  по пересмотру 2017 г., на 2045–2050 гг. — от  $-9,0\%$  до  $-2,1\%$  по тем же пересмотрам.



Результаты расчетов всех пересмотров начиная с 2010 г. показывают более умеренную естественную убыль населения России, сокращающуюся к концу века. Тем не менее все они демонстрируют устойчивость и долговременность тенденции естественной убыли. Можно отметить и сохраняющуюся волнообразность изменения ее интенсивности, связанную с волнообразной деформацией возрастной структуры населения России.

Низкий миграционный прирост, заложенный в перспективные расчеты ООН, не может полностью компенсировать естественную убыль, в результате чего численность населения России будет сокращаться по средним вариантам прогнозов ООН, выполненных к настоящему времени.

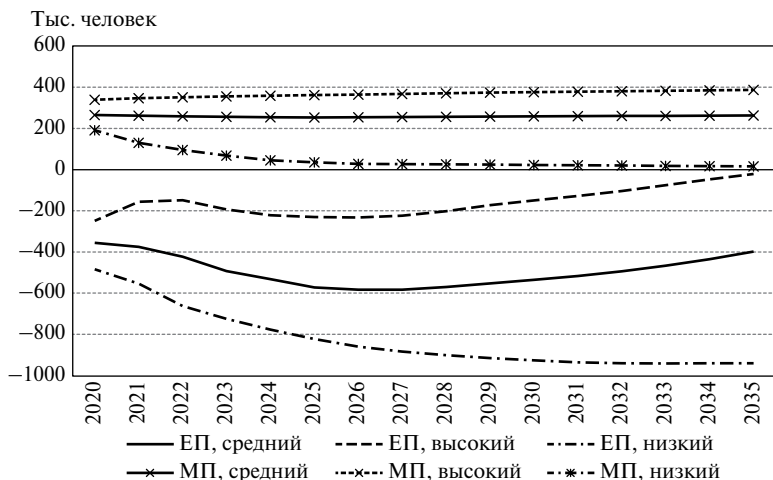
Национальные прогнозы населения России выполняются Росстатом, как правило, на среднесрочную перспективу. Они также показывают, что в ближайшие 10–15 лет естественная убыль населения России сохранится. Последний из опубликованных прогнозов рассчитывался от исходной базы на начало 2019 г. Результаты расчетов по всем трем вариантам прогноза, даже высокому, предполагающему наиболее высокие значения рождаемости и продолжительности жизни, свидетельствуют о продолжении естественной убыли населения России до 2035 г. (рис. 1.5). Различается только ее величина.

Согласно среднему варианту прогноза, естественная убыль продолжит нарастать, приближаясь к уровню 600 тыс. человек в 2026–2027 гг., а затем начнет сокращаться — до 400 тыс. в конце прогнозного периода.

По низкому варианту прогноза, предполагающему уменьшение суммарной рождаемости до 1,3 и ниже, ежегодный объем естественной убыли может превысить 900 тыс. человек в год и не будет снижаться до конца прогнозного периода.

По высокому варианту прогноза, предполагающему увеличение суммарной рождаемости до 1,7 и более, ежегодный объем естественной убыли будет снижаться в ближайшие два года, затем увеличиваться до 2026 г. (–232 тыс. человек), после чего будет сокращаться до конца прогнозного периода (–21 тыс. человек в 2035 г.).

Этим вариантам соответствуют три варианта миграционного прироста. Наиболее благоприятные характеристики рождаемости



**Рис. 1.5.** Естественный (ЕП) и миграционный (МП) прирост населения России по трем вариантам прогноза Росстата 2020 г., тыс. человек

*Источник:* Предположительная численность населения Российской Федерации до 2035 года: стат. бюл. М.: Росстат, 2020.

и продолжительности жизни в сочетании с высоким вариантом миграционного прироста (повышение от 340 тыс. до 387 тыс. человек в год) способны обеспечить небольшой рост численности населения России — до 150 млн человек к 2036 г. Сочетание низкой рождаемости, продолжительности жизни и миграционного прироста, наоборот, способно привести к снижению численности населения страны до 134 млн человек. Средний вариант прогноза предполагает устойчивость довольно высокого миграционного прироста — около 260 тыс. человек, но и при этом численность населения России будет сокращаться, хотя и медленнее, чем по низкому варианту прогноза, — до 143 млн человек.

Рассмотренные прогнозы исходят из наиболее вероятных гипотез рождаемости и смертности, и все они имеют своим результатом естественную убыль населения России в ближайшие десятилетия. Рост населения возможен только при довольно высоком и устойчивом миграционном приросте.

### 1.3. Население России продолжает концентрироваться в больших городах

Для России с ее огромной территорией особое значение, помимо динамики общей численности населения, имеют тенденции его размещения, которые также изменялись в новейшей демографической истории России. Исходя из современного административно-территориального деления, отметим, что на начало 2020 г. в состав Российской Федерации входили 85 регионов — субъектов РФ: 22 республики, 9 краев, 46 областей, 3 города федерального значения, 1 автономная область и 4 автономных округа, которые сгруппированы в 8 федеральных округов<sup>11</sup> (см. приложение 1).

Почти половина населения России (47% в 2020 г., как и в 1990 г.) проживает в двух округах — Центральном и Приволжском. Однако за 30 лет численность населения Центрального федерального округа увеличилась на 3,7%, а население Приволжского федерального округа, напротив, сократилось на 7,8% (табл. 1.2). Наиболее значительно увеличилось население Северо-Кавказского и Южного федеральных округов (соответственно более чем на  $\frac{1}{3}$  и на  $\frac{1}{4}$  по сравнению с 1990 г.). Значительный прирост населения Южного федерального округа связан в основном с вхождением в его состав Крыма. Более высокий прирост населения Северо-Кавказского федерального округа обусловлен сохраняющимся в ряде республик высоким естественным приростом (прежде всего в Чечне, Ингушетии, Дагестане)<sup>12</sup>, а также

---

<sup>11</sup> В соответствии с региональной реформой 2000 г., регионы — субъекты РФ группировались в семь федеральных округов, с января 2010 г. — в восемь (Южный федеральный округ был преобразован в два новых — Южный и Северо-Кавказский). После воссоединения Крыма с Россией были образованы два новых субъекта РФ — Республика Крым и город федерального значения Севастополь, образовавшие Крымский федеральный округ. В июле 2016 г. он был упразднен, а Республика Крым и город Севастополь вошли в состав вновь преобразованного Южного федерального округа. С 3 ноября 2018 г. два субъекта РФ — Республика Бурятия и Забайкальский край, ранее входившие в Сибирский федеральный округ, включены в состав Дальневосточного.

<sup>12</sup> Подробнее это рассматривалось в наших предыдущих докладах. См., например: Население России 2018: двадцать шестой ежегодный демографический доклад / отв. ред. С.В. Захаров. М.: Изд. дом ВШЭ, 2020. С. 51–53.

**Таблица 1.2.** Население и территория России и федеральных округов\*, 1990 и 2020 гг.

	1990						2020						Изменение численности населения за 1990—2020 гг. (1990 = 100)
	Население		Территория		Плотность населения	Доля городского населения	Население		Территория		Плотность населения	Доля городского населения	
	тыс. человек	%	тыс. км <sup>2</sup>	%			тыс. человек	%	тыс. км <sup>2</sup>	%			
					человек/км <sup>2</sup>	человек/км <sup>2</sup>					человек/км <sup>2</sup>	%	
Российская Федерация	147 665	100	17 098	100	8,6	73,6	146 749	100	17 125	100	8,6	74,7	99,4
В том числе федеральные округа:													
Центральный	38 018	25,7	650	3,8	58,5	78,1	39 434	26,9	650	3,8	60,7	82,3	103,7
Северо-Западный	15 310	10,4	1 687	9,9	9,1	82,2	13 982	9,5	1 687	9,9	8,3	84,9	91,3
Южный	13 324	9,0	421	2,5	31,7	64,7	16 466	11,2	448	2,6	36,8	62,8	123,6
Северо-Кавказский	7 373	5,0	171	1,0	43,2	50,9	9 931	6,8	170	1,0	58,4	50,3	134,7
Приволжский	31 764	21,5	1 037	6,1	30,6	70,9	29 288	20,0	1 037	6,1	28,2	72,2	92,2
Уральский	12 725	8,6	1 819	10,6	7,0	80,6	12 361	8,4	1 819	10,6	6,8	81,6	97,1
Сибирский	18 737	12,7	4 362	25,5	4,3	73,1	17 118	11,7	4 362	25,5	3,9	74,3	91,4
Дальневосточный	10 413	7,1	6 953	40,7	1,5	73,1	8 169	5,6	6 953	40,6	1,2	72,9	78,4
Европейская часть	115 364	78,1	4 320	25,3	26,7	73,7	117 704	80,2	4 347	25,4	27,1	74,6	102,0
Азиатская часть	32 301	21,9	12 779	74,7	2,5	73,4	29 044	19,8	12 779	74,6	2,3	74,8	89,9

\* По административно-территориальному делению на начало 2020 г. (см. приложение 1).

*Источники:* Численность населения Российской Федерации на начало 1990—2002 гг. (пересчеты от итогов Всероссийской переписи населения 2002 г.); стат. бюл. М.: Росстат, 2006; Численность и миграция населения Российской Федерации в 2019 году.

Конец ознакомительного фрагмента.  
Приобрести книгу можно  
в интернет-магазине  
«Электронный универс»  
[e-Univers.ru](http://e-Univers.ru)