

## ОТ АВТОРА

**Д**анная работа является результатом моей многолетней педагогической деятельности. В ней даётся в обобщённом виде методика обучения на балалайке.

В этом сборнике основной материал — это ноты. В нём предлагаются на выбор различные произведения с постепенным повышением трудностей в исполнении.

Данный сборник адресован преподавателям и учащимся музыкальных школ и школ искусств.

Методике обучения на балалайке в своё время было посвящено много различных работ, но времена меняются, меняется и способы обучения, и репертуар, на основе которого происходит обучение на музыкальном инструменте (на балалайке). Современные дети требуют и нового подхода по обучению, и обновлённого репертуара.

В области балалаечной педагогической методики накоплен уже огромный опыт. Но думаю, что ещё один сборник с обновлёнными произведениями для совершенствования в исполнительском мастерстве на балалайке будет в помощь для преподавателей и учащихся.

Имея большой опыт работы с детьми в детской музыкальной школе, начиная с 6-летнего возраста и наработки репертуара, я решил поделиться некоторыми из своих обработок и переложений для балалайки без сопровождения и с сопровождением баяна и фортепиано с разным техническим уровнем исполнительства.

Главной своей целью я ставлю то, что произведения должны быть знакомы и интересны для детей. Какие-то песни дети поют в детских садах, а какие-то в школах; какие-то произведения ребёнку близки по духу, по настроению, что преподаватель должен учитывать при подборе репертуара каждому обучающемуся. Дети с удовольствием играют песенки из знакомых им мультфильмов и кинофильмов, которые любят смотреть, а для успешного обучения как раз это и надо, — чтобы детям нравилось и хотелось играть.

Наряду с произведениями народного происхождения, считаю необходимым знакомить наших учащихся с произведениями классиков, которые также хорошо известны, и должны быть известны и юным музыкантам. Учащихся необходимо знакомить с лучшей и прекрасной музыкой композиторов-классиков как отечественных, так и зарубежных.

Сборник не разделён на школьные классы, всё это — относительные условности, если учитывать индивидуальные способности учащихся, но все произведения в сборнике подобраны с постепенным усложнением в исполнительском мастерстве. Произведения, собранные в данном сборнике обыграны моими учениками, апробированы на практике. Это лишь небольшая часть произведений, вошедшая в этот сборник. Обработок для балалайки, используемых в музыкальной школе для детей очень много. Все их вместить в один сборник просто невозможно, тем более, что я постоянно занимаюсь переложениями и обработками произведений различного характера и различной направленности, а так же по просьбам самих учеников.

В последней части сборника даны некоторые упражнения и этюды для развития мелкой моторики исполнительского аппарата учащихся, но считаю, что перегружать этими произведениями учащихся не следует, так как не всем детям нравится играть упражнения и этюды, не всем они понятны. Лучше всего, всё-таки, развивать моторику на интересных, знакомых детям и красивых произведениях.

# ВВЕДЕНИЕ

## ИСТОРИЯ БАЛАЛАЙКИ

Предполагается, что балалайка произошла от домры и в древние времена имела большую популярность среди русских скоморохов. Во второй половине XVIII века балалайка становится очень распространённым инструментом среди крестьянского населения. Этому способствовала утрата ведущего значения таких инструментов как гуслей, гудка, домры.

Балалайка имеет широкие исполнительские возможности, доступность и лёгкость в освоении, простоту в изготовлении. Кузов балалайки делался различной формы: овальной, круглой и треугольной, количество струн также было разным от 2-х до 4-х.

Представления скоморохов не только веселили народ. Они высмеивали жадность, тупость попов и бояр, протестовали против угнетения народа. За это скоморохи подвергались гонениям со стороны церкви и светской власти. Той же участи подвергались и народные музыкальные инструменты. «С самого крещения Руси, т. е. с XI века, духовенство преследовало инструментальную музыку... Не только за игру, но даже за слушание музыки виновные подвергались отлучению от церкви» — говорится в одной из работ об оркестре В. Андреева.

В 1648 году была издана грамота царя Алексея Михайловича, в которой были узаконены меры по отлучению народа от музыкальных инструментов.

Постоянные гонения на домру явились одной из важных причин, почему народ вынужден был изменять её форму, способ звукоизвлечения на ней, устройство и внешний вид. Происходило постепенное превращение домры в другой музыкальный инструмент. Играть на нём стали не плектром (медиатором), а пальцами. Первоначально инструмент назывался брунькой, балабайкой, балабойкой (возможно от слова «балаболка»), а позднее стал называться балалайкой.

Первое официальное упоминание о балалайке на Руси относится к 1715 году в реестре Петра I, который Пётр составил для сопровождения шествия ряженных, изображавших различные народы и племена Российской империи на шуточной свадьбе одного из приближённых. Это говорит о том, что к тому времени балалайка стала широко популярным инструментом, если сам Пётр счёл возможным показать её при дворе. Современники называли её «распространённейшим инструментом во всей русской стране».

Выдающийся русский скрипач И. Е. Хандошкин (1747–1804) был известен современникам и как первый виртуоз на балалайке. Особенно покоряло слушателей высокохудожественное исполнение им собственных обработок русских песен. И. Е. Хандошкин играл на безладовой балалайке, изготовленной знаменитым мастером струнных инструментов И. А. Батовым, а также на балалайке с круглым корпусом, изготовленной из тыквы-горлянки и проклеенной изнутри битым хрусталём, что придавало инструменту особую звучность.

Большим мастером игры на балалайке был и придворный скрипач И. Ф. Яблочкин. Среди целого ряда виртуозов-балалаечников этого периода выделяются М. Г. Хрунов, В. И. Радивилов, Н. В. Лавров — известный оперный певец.

Балалайка упоминается в произведениях А. С. Пушкина, М. Ю. Лермонтова, Ф. М. Достоевского, Л. Н. Толстого, А. П. Чехова, И. С. Тургенева, Н. В. Гоголя и других.

Новую страницу в развитии исполнительского искусства на балалайке открыл Василий Васильевич Андреев (1861–1918). Рано проявившаяся любовь к русской народной музыке способствовала тому, что Андреев, занимаясь по настоянию матери на фортепиано и скрипке, свободно играл на гармонике, свирели, жалейке. В 1883 году, впервые услышав игру на балалайке крестьянина Антипа, Андреев был пленён своеобразием и самобытностью инструмента. Переняв от Антипа его нехитрую технику игры, Андреев встретился с А. С. Пасхиным, который играл на изготовленной по заказу балалайке, владел разнообразными исполнительскими приёмами.

По рекомендации Андреев заказал у местного столяра балалайку улучшенного качества и стал овладевать исполнительским мастерством.

В. В. Андреев организовал балалаечные курсы для сельских учителей и в железнодорожных училищах, добился обучать солдат в гарнизонах игре на балалайке.

Балалайка относится к группе струнных щипковых инструментов. Она имеет две основные конструктивные части: **гриф** — тонкую длинную рукоятку, на которую натянуты струны, и **корпус** — треугольную резонансную коробку, в которой формируется и усиливается звук.

Гриф в верхней части имеет **головку** с механикой для настройки инструмента (для регулировки натяжения струн) и **верхний порожек** для удержания струн в нужном положении. На плоской стороне грифа имеются **лады**. Утолщённая нижняя часть грифа называется пяткой. Материалом для изготовления грифа служат твёрдые породы дерева: палисандр, чёрное и красное дерево, граб, бук и другие.

Ладовые пластины предназначены для изменения высоты звука.

Лады — участки грифа, заключённые между двумя соседними ладовыми пластинами.

**Корпус** служит для резонирования и усиления звука. Сверху корпус имеет деку с резонаторным отверстием.

Дека имеет **панцирь** — щиток, предохраняющий деку от механических повреждений во время игры.

**Подставка** является нижней опорой для струн и предназначена для передачи деке их колебаний, изготавливается из твёрдых пород дерева, на верхней кромке имеет пазы для струн. Подставка может передвигаться по деке для лучшей настройки инструмента.

**Нижний порожек** расположен в центре на углу соединения деки и задней части кузова (задинки). Служит для фиксирования положения струн в месте их перегиба.

**Кнопки** служат для крепления нижних концов струн.

Балалайку следует беречь от ударов и влаги, нельзя хранить её на солнце и у отопительных систем. Необходимо хранить и переносить балалайку в специальном футляре, предохраняющем её от воздействия атмосферы. При длительном хранении струны необходимо полностью ослабить, чтобы снять напряжение с инструмента, предохранить деку от проседания, а гриф от прогибания. Колковую механику необходимо оберегать от ржавчины, для этого её необходимо время от времени смазывать машинным маслом.

## НАСТРОЙКА БАЛАЛАЙКИ

Перед настройкой инструмента необходимо правильно установить подставку. Она должна располагаться так, чтобы расстояние от неё до 12 лада было равно расстоянию от 12 лада до верхнего порожка. (Расстояние А должно быть равно расстоянию Б.) Но эти расстояния зачастую бывают не равны, и при настройке инструмента приходится подставку передвигать так, чтобы на слух звучание открытой 1-й струны было точно в октаву звучанию этой струны прижатой на 12 ладу.

Настойку балалайки начинают с первой струны, доведя её натяжение по звучанию **ЛЯ** первой октавы при помощи колковой механики. Струну можно настроить по любому другому имеющему постоянный строй инструменту или по камертону. Вторую и третью струны настраивают на ноту **МИ** первой октавы, но при этом вторую и третью струны, прижатые на 5-м ладу, выравнивают по звучанию с открытой первой струной. Иногда точность настройки приходится отлаживать, передвигая край подставки под 3-й и 2-й струнами, а так же звучание в октаву 1-й струны, прижатой на 7-м ладу с открытыми 2-й и 3-й струнами.

## ПОСАДКА

Правильная посадка за инструментом отвечает двум требованиям: устойчивости инструмента и свободе игровых движений. Сидеть нужно примерно на половине сидения стула. Ноги поставить на полные ступни прямо, носки слегка развернуть. Расстояние между коленями примерно с ладонь. Спина должна быть прямой, корпус чуть-чуть продвинут вперёд. Балалайка ставится нижним углом между бёдрами, головка грифа должна быть примерно на уровне левого плеча. Инструмент должен сохранять своё положение даже тогда, когда его не поддерживают руками (руки нужны для того, чтобы играть на инструменте, а не для того,



чтобы его держать). Дети небольшого роста должны сидеть на маленьком стуле или им необходимо под ноги поставить подставку такой высоты, чтобы бёдра ног были горизонтальны. Можно между бёдрами и балалайкой прокладывать поролон или какую-то другую противоскользкую прокладку.



## ПОСТАНОВКА РУК

Локоть левой руки к туловищу не прижимается, находится в свободном состоянии, но и далеко от туловища не отводится. Локтевой сустав левой руки должен находиться, примерно, под углом  $90^\circ$ . Кисть левой руки находится в свободном положении, ладонь свободно охватывает гриф инструмента, при этом большой палец находится на уровне указательного. Шейка грифа нижней кромкой опирается на подушечку основания указательного пальца, полусогнутого над 2-м ладом. Все пальцы левой руки округлены.

Во время исполнения необходимо следить, чтобы кисть не прогибалась в лучезапястном суставе, а гриф не проваливался между большим и указательным пальцами и не лежал в ладони. Не следует также, и упираться большим пальцем в гриф снизу, как это делается при игре на гитаре. Дети очень часто при игре высоко поднимают локоть левой руки, а также начинают горбиться, за этим необходимо постоянно следить.

Основное звукоизвлечение на балалайке — это бряцание.

В основе движения правой руки при бряцании ударом сверху вниз лежит свободное падение предплечья и кисти. Верхнее исходное положение: предплечье поднято, кисть занесена для удара и находится возле правого плеча, так, что кончики пальцев касаются ключицы. Затем мышцы расслабляются и рука свободно падает на правое бедро, попутно ударив по струнам ногтевой фалангой указательного пальца. При ударе надо следить, чтобы ноготь касался струны кончиком и не погружался больше, чем наполовину.

В некоторых случаях в указательном пальце учащегося могут появиться болевые ощущения. Для выявления их причин преподавателю надо внимательно проанализировать

последовательность движения руки, положение пальцев и состояние ногтя и инструмента. Болевые ощущения могут быть вызваны следующими причинами.

1. Зажатостью кисти.
2. Подменой свободного падения руки резким усилием в момент удара.
3. Слишком высоким натяжением струн над панцирем (высокая подставка), из-за чего указательный палец заходит глубоко в струны и удар приходится выше ногтя.
4. Указательный палец выпрямлен, напряжён и ударяет по струнам ребром, в результате чего между струной и краем ногтя попадает мякоть пальца.
5. Указательный палец подогнут и струна ударяется не по ногтю, а по мягкому месту выше ногтя.

Руки учащихся должны быть чистыми, ногти ровно, но не очень коротко подстрижены. В начальный период обучения необходимо соблюдать режим занятий и не допускать образования на пальцах водяных мозолей. Особенно это касается края большого пальца на правой руке, когда при игре большим пальцем слишком сильно продавливается струна и на нём с боку образуется водянистая мозоль.

При поднятии предплечья после удара вниз не нужно смещать при этом локоть и не задевать струны.

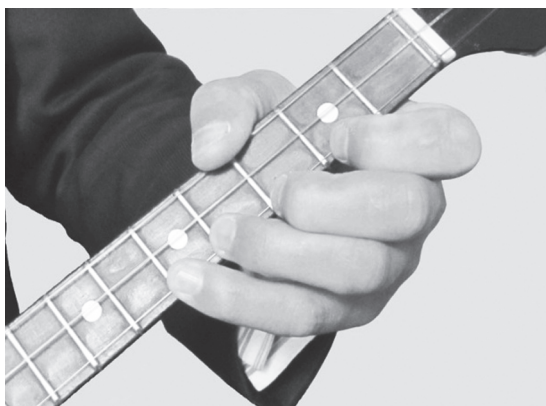
## ОСНОВНЫЕ ПРИЁМЫ ЗВУКОИЗВЛЕЧЕНИЯ

<b>п ; v</b>	— удар по струнам указательным пальцем правой руки сверху вниз
<b>v ; л</b>	— удар указательным пальцем снизу вверх; подцеп
<b>П. ; pizz. (б)</b>	— пиццикато или удар большим пальцем правой руки
<b>♯ ; v л</b>	— бряцание
<b>v п ; pizz. (1)</b>	— переменные удары
<b>Пv ; pizz. (2)</b>	— двойное пиццикато
<b>+</b>	— пиццикато пальцами левой руки
<b>trem. ;</b> 	— тремоло
	— арпеджиато
<b>Др.</b>	— малая дробь
<b>v Б.др.</b>	— большая дробь
	— обратная дробь
<b>vibr.</b>	— вибрато при извлечении звука указательным пальцем правой руки
<b>vibr. (б)</b>	— вибрато при извлечении звука большим пальцем правой руки
<b>vibr. (1, 2)</b>	— вибрато при извлечении звука указательным и средним пальцами правой руки
<b>vibr. (л. р.)</b>	— вибрато пальцами левой руки
<b>gliss. gliss.</b> 	— глиссандо
	— натуральный флажолет
	— искусственный флажолет
<b>1, 2, 3, 4, б над нотами</b>	— аппликатура левой руки
<b>4, 3, 2, 1, б под нотами</b>	— аппликатура правой руки при игре гитарными приемами
<b>о</b>	— открытая струна
<b>I</b>	— первая струна ля
<b>II</b>	— вторая струна ми
<b>III</b>	— третья струна ми
<b>Sul A</b>	— играть на струне ля
<b>Sul E</b>	— играть на струне ми
<b>Sul tasto</b>	— играть на грифе
<b>Sul ponticello</b>	— играть у подставки

# ПЬЕСЫ НА ПИЦЦИКАТО

## Пьесы, исполняемые на I струне, пиццикато большим пальцем

С самыми маленькими начинающими музыкантами лучше всего начинать знакомство с инструментом с произведений, состоящих из одной-двух нот, например, на поговорки, детские стишки и т. д. При исполнении можно не только пропевать ноты, но и петь саму песню. Приём игры самый простой — пиццикато большим пальцем правой руки.



*Правильное положение правой руки  
при игре пиццикато большим пальцем*



*Правильное положение левой руки на грифе*

«Сорока» — прекрасная пьеса из двух нот. Только придерживайся ритма и пой. Работает только большой палец правой руки и первый палец левой руки.

### Сорока

#### Детская песенка

#### Скоро



Со - ро - ка, со - ро - ка, Где бы - ла? Да - лё - ко.  
Каш - ку ва - ри - ла, де - то - чек кор - ми - ла.

При знакомстве с пьесой «Дождик» знакомимся со знаком «Реприза».

### Дождик

#### Детская песенка

#### Не очень скоро



Дож - дик, дож - дик пу - ще, да - дим те - бе гу - щи,  
Да - дим те - бе лож - ку, хле - бай по - нем - нож - ку.

Прибавляем ещё одну ноту «до» и получается другая мелодия.  
Теперь уже работают первый и второй пальцы.

### Мелодия

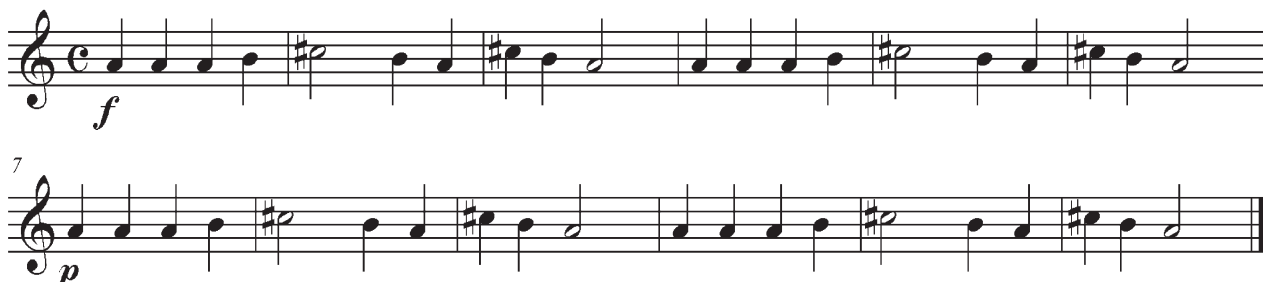


Можно уже познакомиться и с диезом: ля#, до#. Вот мы уже и знаем порядок нот на первой струне: ля, ля#, си, до, до#.



### Ходит зайка по саду

Скоро



Добавляем ещё одну ноту «ре» и получилась красивая песня «Василёк».  
Теперь уже работают сразу три пальца вместо двух.  
А как она красиво поётся!

### Василёк

Не спеша



У кота четыре лапы, вот и мы ноту «ми» играем четвёртым пальцем. Здесь следует обратить внимание на то, чтобы большой палец левой руки не отставал от всей кисти и не прятался за гриф инструмента, находился всегда напротив второго пальца.



**У кота**  
*Русская народная песня*

**Не спеша**



**Пьесы, исполняемые на II струне**

При игре на второй струне большой палец правой руки, соскакивая со второй струны, опирается на первую струну, а не на панцирь инструмента. Пальцы левой руки не должны касаться первой струны, а должны огибать её.

**Самолёт**  
*Детская песенка*

**Живо**



**Слышен гром**  
*Детская песенка*

**Не спеша**



**А мы просо сеяли**  
*Русская народная песня*

**Оживлённо**



**Белые гуси**  
*Детская песенка*

**Медленно**





## Пьесы, исполняемые на I и II струнах

После освоения 1-й струны до 7-го лада и 2-й струны до 5-го лада можно переходить на игру с переходом с 1-й струны на 2-ю и наоборот. При этом обычно не возникает никаких сложностей.

### Радио

#### Не спеша



### Туки, тук

#### Детская песенка

#### Весело



### Солнышко

#### Детская песенка

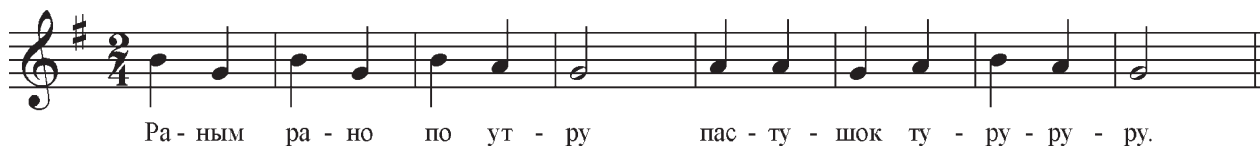
#### Умеренно



### Пастушок

#### Детская песенка

#### Оживлённо



В этой пьесе мы знакомимся с диезами фа#, соль# на второй струне и ре# на первой струне.

### Качи

*Русская народная песня*

**Довольно скоро**



В пьесе «Весёлые гуси» нам впервые встречается нота си-бемоль, хотя мы и видели ранее такой знак при ключе, но нотой такой не пользовались. Си-бемоль, как и нота си, берётся первым пальцем.

### Весёлые гуси

*Украинская народная песня*

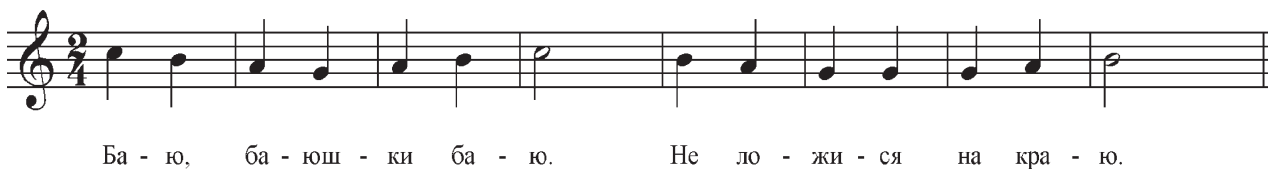
**Весело**



### Колыбельная

*Русская народная песня*

**Медленно**



### Лошадка

*Детская песенка*

**Скоро**



**Я гуляю**  
*Русская народная песня*

**Не скоро**



**Соловейка**  
*Украинская народная песня*

**Умеренно**



Первое знакомство с лигой: что это значит. Объяснить ученику, что такое фраза, как нужно исполнять лиги.

**Савка и Гришка**  
*Белорусская народная песня*

**Умеренно**



Теперь можно познакомиться и со звукорядом первой и второй струн:

**Гамма e-moll**  
*(первая позиция)*



**Арпеджио e-moll**



Играем ноты с диезами на 1-й и 2-й струнах.

### Хроматический звукоряд в I позиции



Ближе к новому году интересно будет поиграть песни, посвящённые этому празднику. Дети в детских садах и в школах в обязательном порядке готовятся к этому празднику и будут заинтересованы в подготовке к выступлению на празднике, а первоклассники прекрасно помнят эти песни.

### Праздничная ёлочка

*Детская песенка*

**Оживлённо**



### Соловей-соловешка

*Русская народная песня*

**Не скоро**



### Летал голубь

*Русская народная песня*

**Умеренно**





**Не летай, соловей**  
*Русская народная песня*

**Умеренно**

Не ле- тай, со - ло - вей, у о - ко - шеч - ка, ты не

5

пой, со - ло - вей, гром - ко пе - сен - ки.

**Вставала ранёшенько**  
*Русская народная песня*

**Умеренно**

Вста - ва - ла ра - нё - шень - ко, у - мы - ва - ла - ся бе - лё - шень -

6

ко. Про-го - ня - ла ко - ров на ро - су, у - ви - да - ла мед - ве - дя во ле - су.

**Солнышко**  
*Русская народная прибаутка*

**Весело**

Сол - ныш - ко, сол - ныш - ко, вы - гля - ни во - ко - шеч - ко:

5

**Убежал мой птенчик в поле**  
*Чешская народная песня*

**Подвижно**

Убе - жал мой птен - чик в по - ле.

# Сидит ворон на дубу

Русская народная песня



# Перепёлочка

Белорусская народная песня

Не спеша



# Метелица

Русская народная песня

Весело



# Ёлочка

Л. Бекман

Умеренно



## Гуси

### Детская песенка

Не спеша

Гу - си, гу - си, га - га - га! Пить хо - ти - те? Да, да, да! Гу - си,

3

гу - си, вот во - да! Га - га - га, га - га - га!

## Тётушка Арина

### Детская песенка

Довольно скоро

Уж ты, тё - туш - ка А - ри - на, ты ку - да, ку - да хо - ди - ла?

5

На ба - зар хо - ди - ла се - бе вёд - ра ку - пи - ла.

## Петушок

### Детская песенка

Не спеша

Пе - ту-шок, пе - ту-шок, зо - ло - той грё - бе-шок, мас - ле - на го - ло-вуш-ка,

шёл-ко - ва бо - ро-душ-ка. Что ты ра - но встаёшь, гром-ко пес - ни по-ёшь,

гром-ко пе - сни по-ёшь, дет-кам спать не да-ёшь.

## Во саду ли, в огороде

### Русская народная песня

С движением

Во са - ду ли во - го - ро - де де - ви - ца гу - ля - ла.

9

О - на рос - том не - ве - лич - ка, ли - цом круг - ло - ли - чка.

Конец ознакомительного фрагмента.

Приобрести книгу можно

в интернет-магазине

«Электронный универс»

[e-Univers.ru](http://e-Univers.ru)