

Раздел 1
ДИНАМИКА АРХИТЕКТУРНО-
ГРАДОСТРОИТЕЛЬНОЙ СРЕДЫ
ТОБОЛЬСКА
(Н. Ф. ХИЛЬКО, Ю. Р. ГОРЕЛОВА)

Глава 1

ДИНАМИКА АРХИТЕКТУРНО-ГРАДОСТРОИТЕЛЬНОЙ СРЕДЫ ТОБОЛЬСКА В ДОРЕВОЛЮЦИОННЫЙ ПЕРИОД

1.1. Факторы, определяющие развитие Тобольска в дореволюционный период

Рождение города было обусловлено рядом факторов, обусловивших его происхождение и первоначальное развитие. Тобольск — древняя столица Сибири, жемчужина архитектуры. Его развитие во многом определилось формированием целостной архитектурной и культурной среды города.

Природно-географические и геополитические факторы. Данная местность обладала уникальными свойствами ландшафта: крутизна берегов Иртыша, ярко выраженные террасы, естественные откосы. Разнообразие перспективы было представлено в видах изрезанной бровки в долине реки Курдюмки. Все это и наличие таежных лесов обеспечивало благоприятные условия для размещения и строительства фортификационных сооружений.

Административно-политические факторы. Они были обусловлены статусом города. Возникнув 14 июня 1587 г., Тобольск становится военно-административным центром Сибири с конца XVI в. до XVIII в. Однако в XVII в. город обретает статус губернского центра. В 1708 г. он становится центром управления огромной сибирской губернии, в которой концентрировалась духовная и политическая власть Сибири. В этот же период в Тобольске возникло наместничество.

В целях улучшения организации управления городом по указу 1719 г. Сибирская губерния была разделена на три провинции: Тобольскую, Иркутскую и Енисейскую. При этом Тобольск по-прежнему был главным и крупнейшим городом Сибири.

Хозяйственно-экономические факторы. Экономическое развитие Тобольска во многом было обусловлено его выгодным географическим положением. Через Тобольск текли торговые потоки на Восток (в Китай и Среднюю Азию). Одним из значимых направлений торговли стала торговля продуктами рыболовства, которые отправлялись в Ирбит и далее в Екатеринбург и европейскую часть России.

Другим важным направлением в экономическом развитии края был косторезный промысел¹.

Демографические факторы. К демографическим факторам, влиявшим на общественный уклад жизни, относится следующая тенденция. «Численность населения Тобольска в эти годы не только перестает увеличиваться, но, напротив, начинает сокращаться. Сначала, во второй четверти XIX в., Тобольск уступает по числу жителей столице Восточной Сибири и Иркутску, а затем — к середине XIX в. — Омску и Томску»².

Социально-культурные и духовные факторы. Значимыми факторами, определившими лицо города, были его градостроительные особенности. Они были связаны главным образом с влиянием интеллигенции, духовенства, учительства. В 1621 г. в городе была образована Тобольская епархия, которая объединяла все земли за Уралом. Тобольск становится духовной столицей Сибири. Духовная деятельность священников была тесно связана с народным просвещением. Эти процессы были обусловлены проникновением в города монахов и строительством первого в Сибири христианского монастыря Зосимы и Савватия, чем было положено начало духовной жизни города.

Кроме влияния духовенства, стоит отметить роль ссылки. Большой вклад в развитие культуры внесли ссылные декабристы. Немалую роль в культуре города сыграло их подвижничество, духовно- и культурно-просветительская деятельность, появление местных литературных изданий. В тобольской ссылке были: Д. И. Фонвизин, А. Н. Радищев, Н. А. Грабовский, художник В. И. Перов, Ф. М. Достоевский. С Тобольском связаны имена П. П. Ершова, художника В. И. Сурикова. В городе были открыты первые учебные заведения в Сибири. В 1789 г. в Тобольске начал издаваться первый литературный журнал «Иртыш, превращающийся в Ипокрену». В 1810 г. в городе была открыта первая в Сибири мужская гимназия.

Форс-мажорные (разрушительные) факторы. Они проявлялись в виде трех больших пожаров 1643, 1677, 1680 гг., которые практически уничтожили весь город. В результате этих бедствий исчезли первоначальные деревянные постройки. Следствием происшедших разрушений был также перенос Сибирского тракта.

¹Тобольск и вся Сибирь. — Тобольск, 2005. — Т. 1. — С. 54.

²Алисов, Д. А. Административные центры Западной Сибири: городская среда и социально-культурное развитие (1870–1914): монография. — Омск: Изд-во ОмГУ, 2006. — С. 141.

1.2. Динамика развития градостроительной среды города Тобольска до революции

Город Тобольск располагался на высоком крутом берегу Иртыша напротив устья Тобола в юго-западной части Алафейской горы на Троицком мысу. Естественные рубежи с трех сторон способствовали надежной охране мыса, где был заложен Тобольский острог. Высокий откос на берегу был разделен оврагами на Троицкий мыс, Почувашский мыс, Панин бугор (рис. 1)³.

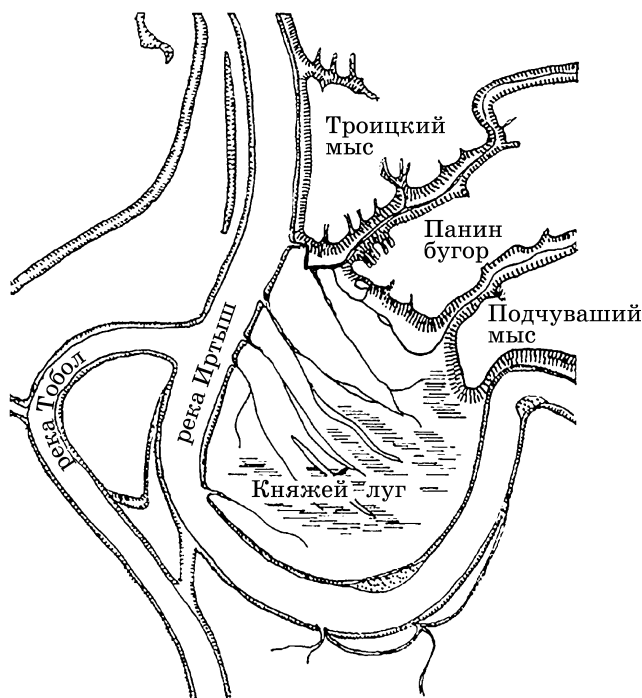


Рис. 1

Схема плана местности Тобольска XVI в.

Сначала здесь жили татарские племена. Однако в 1587 г. отряд казаков под руководством Данилы Чулкова и Ермакова атамана Матвея Мещеряка начали строить первоначальные острожные укрепления.

³Кочадамов, В. И. Труды по истории градостроительства с комментариями современных ученых : в 4 т. — СПб. : Сохраненная культура, 2021. — Т. 3. — С. 265.

ния. Наскоро сделанную крепость в 1594 г. заменили основательным рубленным Кремлем, а посад был укреплен острогом⁴.

В 1600 г. Кремль перенесли ближе к берегу Иртыша, на западную часть Троицкого мыса. Первая постройка города была связана с расширением острога, который в 1610 г. был уже заселен. Переведенный сюда из-за Иртыша *Успенский монастырь* поставили за острогом⁵.

В 1606–1609 гг. город был деревянным рубленным. В Тобольск прибыл архиепископ Киприан, при котором был построен архиерейский двор и пятиглавый *Софийский собор*. В 1623 г. в подгорную часть города был переведен *Знаменский мужской монастырь* и *Успенский нагорный монастырь*, который был превращен в девичий. В монастыре строится Преображенский собор, Казанская и Знаменская церкви. Первые жилые строения города были деревянными. После пожара 1677 г. был учрежден Сибирский приказ, который ставил задачу повысить капитальность построек, упорядочить их строительство. Первая планировочная организация города была обусловлена формой природного ландшафта Троицкого мыса, на котором складывался ансамбль культовых и гражданских зданий, фортификационных и укрепительных сооружений. В основе планировки города сложилась структура приречных посадов в форме вытянутой цепочки: монастырь — нижний посад — верхний посад — второй монастырь (рис. 2, 3)⁶.

На протяжении XVII в. в городе появилась система опоясывания деревянным острогом территории, смыкавшейся с Кремлем и Софийским двором. В остроге с Воскресенской улицы просматривались верхушки Воскресенской и Спасской церквей. В районе выхода Пермского взвоза наверх возникла Никольская церковь и далее — в северо-восточной части посада — Петропавловская церковь. К 1670 г. относится один из первых известных планов Тобольска (рис. 4).

План позволяет представить Тобольск уже значительным городом. Верхний посад был окружен острожной стеной с башнями. Здесь уже отмечен Софийский двор, расположенный восточнее Базарного взвоза. История прообраза Софийского собора восходит к началу XVI в., а после пожаров он был построен заново (1519). Это была первая в Сибири каменная культовая постройка, превосходившая по

⁴Лубченков, Ю. Н. Города России. — М., 2005. — С. 235.

⁵Заварихин, С. П. Ворота в Сибирь. — М.: Искусство, 1981. — С. 26–31. — (Дороги к прекрасному).

⁶Кочедамов, В. И. Первые русские города Сибири. — М.: Стройиздат, 1978. — С. 85.

размерам деревянные церкви. По соседству возвели ворота и колокольню (1685–1688, 1645).



Рис. 2
Вид Тобольска XVII в.



Рис. 3
Панорама Тобольского кремля XVI в.

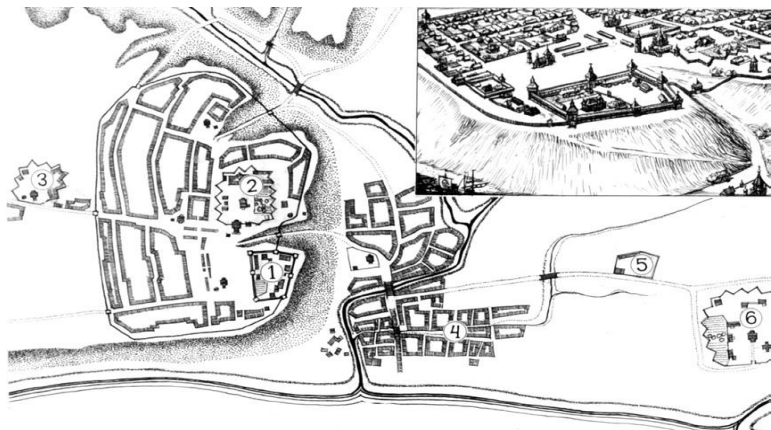


Рис. 4

План Тобольска в первой половине XVII в.:

1 — город; 2 — Софийский двор; 3 — Девичий монастырь; 4 — Татарская слобода; 5 — Посольский, или Калмыцкий, двор; 6 — Знаменский монастырь. Рисунок В. И. Кочедамова.

Постепенно сформировалась радиально-кольцевая сеть улиц, которая зависела от положения дорог, берегов, рек и постепенного переноса острожных стен по плану 1763 г.⁷ Тобольск как древнерусский город имел свободную живописную планировку. Вышеупомянутые пожары возникали из-за большой скученности населения и сплошной линии деревянных построек, а также отсутствия воды в верхнем городе.

В конце XVII в. в процессе каменного строительства возник девятибашенный кремль. В 1788 г., через 100 лет после предшествующего, был еще один большой пожар. После пожара свобода планировки города сменилась регулярным планом, подчиненным прямоугольной сетке улиц в нижнем городе.

В 1688 г. в Тобольске были предприняты серьезные работы по строительству оборонительных сооружений извне. Остров, прикрывавший Тобольск с полевой стороны, заменился земляным валом и рвом.

При этом в верхнем городе сохранился аморфно-живописный массив застройки. *Верхний посад* в конце XVII в. весь опоясывался деревянным острогом на протяжении более трех километров. При этом он смыкался с Кремлем и Софийским двором. На его террито-

⁷Заварихин, С. П. В древнем центре Сибири. — М. : Искусство, 1987. — С. 25.

рии находилось восемь башен, причем воротные отличались своей шириной и высотой. Панорама города открывалась видом острога вдоль Воскресенской улицы, с которой просматривались верхи стоящей здесь Воскресенской церкви и Успенского девичьего монастыря, а левее, ближе к берегу Иртыша, — Спасской церкви⁸.

Как пишет О. С. Субботин, в дореволюционный период «главной осью развития города в нагорной части была Воскресенская улица, а в нижней, подгорной — Большая Московская и далее Большая Торговая улицы. В то же время сам центр развивался в поперечном, западно-восточном направлении. Строясь как крепость, Тобольск получил упорядоченную планировку и застройку, поскольку здесь осуществлялось организованное землеустройство служилого люда и остального населения. Продольные и поперечные улицы нагорного посада были следствием определенного регулирования разбивки кварталов и дворовых владений. Организующее воздействие на планировку посада оказывала крепость. Северная стена кремля и острога определяли параллельную нарезку поперечных улиц, а башни давали направление основным „длинникам“, вдоль которых развивался посад»⁹.

Нижний посад на берегу речки Монастырки открывался перспективой множества церквей. У подножия горы проходила дорога от Софийского взвоза, где стояла Богоявленская церковь. Тобольск стал первым в Сибири оплотом каменного строительства, испытавшим влияние традиций Европейского Севера и Предуралья (Великий Устюг, Каргополь, Сольвычегодск, Пермь). Здесь получили развитие декоративные формы XIII в. в виде путевого набора и узорчатой кладки каркасов. Северный идеал красоты имел суровые лапидарные формы каменных домов и белых стен.

Дальнейшее градостроительное развитие города, по мнению экспертов¹⁰, может быть классифицировано в соответствии с нижеизложенной периодизацией: первый период — начало XVII в. — 40-е гг. XVIII в., второй период — 40-е гг. XVIII в. — 1890-е гг. и третий период — конец XIX в. — начало XX в. Мы вводим еще один период древнего Тобольска — конец XVI в. — начало XVII в.

⁸Там же. — С. 11.

⁹Субботин, О. С. Памятники архитектурного наследия Тобольска // Жилищное строительство. — 2011. — № 10. — URL: <https://cyberleninka.ru/article/n/pamyatniki-arhitekturnogo-naslediya-tobolska> (дата обращения: 18.10.2022).

¹⁰Туманик, Г. Н. Тобольск: поиск концепции градостроительного развития исторического города. — Новосибирск : НХАГА, 2005. — С. 45–48.

Как свидетельствуют источники, «небольшие остроги имели, как правило, прямоугольную конфигурацию и соответственно регулярную планировку внутри. Планировка же неукрепленного посада была средневековому хаотичной. Столичный город Тобольск не был в этом отношении исключением, и он делился на два пространства: *нижний посад*, не имевший никогда стен, который развивался, подчиняясь только ландшафтным условиям — бровкам террас, берегам речек, направлениям проезжих дорог, и верхний город, включавший в себя два укрепленных „острова“ — Софийский и воеводский дворы, которые были построены на относительно регулярной основе»¹¹.

Начиная со второй половины XVIII в. происходило общее регулирование рядовой застройки, расширение форм и масштабов реконструкции кремля и близлежащих территорий, их перестройка. Предпринимались усилия для увеличения расстояния между домами в противопожарных и градостроительных целях. Так, первоначальный план перестройки Тобольска начал разрастаться до широких масштабов реконструкции всего города. Для осуществления всех этих замыслов был необходим компетентный, грамотный человек, который владел чертежным делом. В Сибирском приказе в окружении Петра I посоветовали уже известного тогда картографа и историка Сибири, тобольского служилого Семена Ремизова.

По замыслу С. И. Ремизова, требовалось расширение шестибашенного каменного кремля в сторону площади при сохранении конфигурации своего деревянного предшественника и расположения основных его построек — Приказной палаты, Вознесенской церкви. Из всех планов удалось реализовать лишь перестройку тобольского центра — его кремля и Гостиного Двора. Вместе с тем в 1699 г. у южного обрыва горы была заложена первая кремлевская постройка — тобольская Приказная палата, строительство которой закончилось в 1704 г. В 1702–1706 гг. в северо-западном углу кремля был построен Гостиный Двор.

В 1712 г. силами шведов на Софийском взвозе, между кремлем и архиерейским двором, была построена каменная воротная башня, а рядом с ней, на самом краю горы, — Вознесенская церковь. Вскоре же было предпринято строительство крепостных стен и еще двух башен на берегу Иртыша, которое потом продолжалось вплоть до 1717 г. Для предотвращения размыва горы в том месте, где строился новый каменный кремль, шведы отвели русло Тобола к югу на две версты. Из-

¹¹Заварихин, С. П. В древнем центре Сибири. — М., 1987. — С. 26–31.

вестно, что они участвовали также в постройке деревянного губернаторского двора, выполняя различные резные и декоративные работы.

Уже в ходе возведения кремля стало ясно, что идея кремля уже не актуальна для условий Сибири, что и притормозило его строительство, которое затянулось и продолжалось с перерывами в течение восемнадцати лет. Не успели построить башни северной стены, а южные Дмитриевские ворота удалось приподнять только на два яруса, и на этом все закончилось. В 1717 г. случился форс-мажор: неожиданно развалилась Вознесенская церковь, и она уже больше не восстанавливалась. В таком виде Тобольский кремль простоял вплоть до конца XVIII в. Но даже и тогда он производил сильное впечатление на современников (рис. 5).



Рис. 5

Силуэт Тобольска XVIII в. — нач. XIX в.

Образ всего центра Тобольска отвечал традициям белокаменного облика, но в то же время он получил особую царственную красоту и величественность. Каменные сооружения тобольского центра стали основой формирования нового масштаба города, придавая особую остроту ансамблю вместе с деревянной застройкой. Так начинается реконструкция города по замыслу Семёна Ремизова. Уже в каменном исполнении основные воротные башни повторяли контуры разрушенных на Софийском взвозе.

Несколько расширилось пространство самого кремля и Гостиного Двора (1702–1704) (рис. 6). В 1712 г. была возведена каменная воротная башня между кремлем и архиерейском двором, а на краю горы — *Вознесенская церковь*. В 1717 г. были возведены крепостные стены кремля.

В XIX в. сформировался проект новой планировки Тобольска, было установлено новое деление города, выделены слободы, были ликвидированы ненужные застройки и в то же время внедрялись формы образцовой застройки.

В октябре 1838 г. был разработан черновой проект планировки Тобольска, принадлежавший помощнику губернского архитектора И. Вейгелю. Была выделена особая слобода Атрясиха, предназначенная для жительства татар и евреев и находившаяся за Абрамовским мостом. В проекте предусмотрено строительство русской церкви,

кирхи, мечети и синагоги. Самым главным сооружением Тобольска должен был стать большой тюремный замок, проект которого также был разработан И. Вейгелем. Он строился на горе, в северо-западном углу кремля. В проекте были определены места для казенных построек: приказа общественного призрения, суда. При этом автором проекта не было внесено существенно новых градостроительных предложений, а скорее были углублены идеи, заложенные в плане 1784 г.



Рис. 6

Генеральный план Тобольска XVIII в.

Важной частью планирования были меры по ограничению роста архитектуры верхней части Тобольска в пользу развития Нижнего посада. Акцентом проекта было требование выпрямления улиц, что привело к сносу одного каменного и 463 деревянных домов, многие

из которых были в ветхом состоянии. Важно, что этот план был одобрен и утвержден правительством России 2 июля 1839 г.

В 1879 г. утверждается новый генеральный план Тобольска, разработанный И. Вейгелем. Классическая перепланировка города воспринималась как система архитектурных доминант. Вслед за регулированием рядовой застройки началось расширение масштабов реконструкции кремля и прилежащих территорий.

Приращение городской территории Тобольска происходило в основном за счет нижнего города. Общая протяженность улиц выросла до 40 верст, их число достигло 50. Улицы в основном были вымощены деревянной мостовой. При этом тротуары содержали в порядке домовладельцы. Подача воды в верхний город шла вдоль деревянных мостовых. Городские кварталы были расположены по линии от Знаменского монастыря вдоль реки Абрамовки. Они напоминали сельскую местность на берегу со сходящими и деревянными двухэтажными бревенчатыми домами, имевшими фронтоны и резные подкарнизные фризы. Благодаря тесовой обшивке и каменному карнизу срубные избы имели подобие каменных строений.

В Тобольске в рассматриваемый период была сохранена панорама кремля, главные продольные магистрали, сориентированные на северную и южную части города. Большое значение начинает приобретать начавшаяся музеефикация истории города. Производилась массовая деревянная застройка. Полученный городом статус исторического города в XIX в. был обусловлен тем, что его план был схож с генеральным планом XVII в. Тобольский историко-архитектурный заповедник определил облик города благодаря сохранности сибирского каменного кремля¹².

В этот период появилось шесть общественных и культурных зданий, среди них торговый корпус (1826), Тобольский краеведческий музей (1870), Гостиный Двор (1880), мужское духовное училище (1885). В 1882 г. в городском сквере на бывшей Благовещенской площади возникла каменная часовня, поставленная в честь посещения города императором Александром. В 1888 г. в Тобольске был возведен театр в псевдорусском стиле с широкими планами. Это был целый дворец-театр. Он именовался как «общедоступный народный театр». Потом это здание расширилось за счет пристройки вспомогательных помещений и двух башен, фланкирующих главные фасады здания.

¹²Путешествуем по России. — URL: <https://myrussianland.ru/goroda-i-regiony/tobolskiy-skij-kreml.html>.

В начале XX в. город Тобольск имел облик города «хорошего строения и торгу и принадлежал к лучшим городам Сибири»¹³. Он располагался частично на горе, на крутом берегу Иртыша, частично — в низине между нагорьем и рекой. Перепад между террасами, входящими в верхний и нижний город, составлял почти 30 сажен.

Верхний город функционально выполнял роль исторического, духовного и административного центра губернии (рис. 7). Здесь были: кремль, духовная консистория и архиерейский дом, здание губернских присутственных мест с окружным судом и полицейским управлением, Софийский собор, памятник Ермаку, тюрьма, которая поражала своими размерами. Верхний город был историческим, духовным и административным центром губернии. *Подгорная часть города* было наиболее населенным местом. Здесь находились гражданские строения: 9 каменных церквей и часовня, воздвигнутая в память мученической кончины императора Александра II, почти все гражданские и духовные учебные заведения, Гостиный Двор, рынки, магазины и оптовые склады, городская дума с управой, городской банк, городовое полицейское управление и пр. (рис. 8).



Рис. 7

Нагорная площадь в начале XX в.

В Тобольске в 1910 г. действовали уже 27 православных храмов, костел, кирха, мечеть, синагога. По плану они равномерно распреде-

¹³Заварихин, С. П. В древнем центре Сибири. — М., 1987. — С. 26–31.

лялись по территории города. Прирост городской территории шел главным образом за счет нижнего города. Общая протяженность улиц в начале XX в. несколько возросла. В 1904 г. в Тобольске насчитывалось 47 улиц и переулков общей протяженностью 33,8 версты. К 1910 г. их число увеличилось до 58, а протяженность до 40 верст. Каждый домовладелец должен был поддерживать мостовую на участке, лежащем против его усадьбы. От Знаменского монастыря вдоль речки Абрамовки расположились городские кварталы, которые внешним видом напоминали большое приречное село с бесчисленными лодками на берегу, сходнями (для забора воды, стирки и т. п.), растущими из воды кустами. Здесь преобладала деревянная застройка, среди которой выделялись характерные двухэтажные бревенчатые дома, украшенные фронтонами и резными подкарнизными фризами.

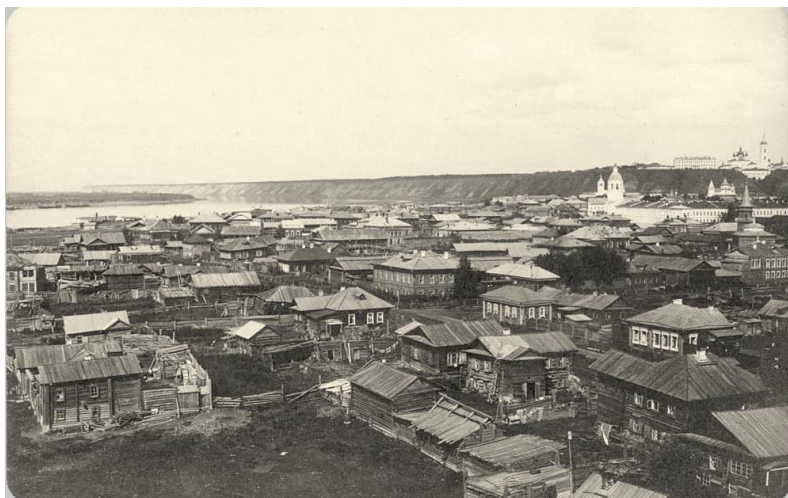


Рис. 8

Вид подгорной части в начале XX в.

Следует согласиться с мнением О. С. Субботина, что главной осью развития города в нагорной части была Воскресенская улица, а в нижней, подгорной — Большая Московская и далее Большая Торговая улицы. В то же время сам центр развивался в поперечном, западно-восточном направлении. Строясь как крепость, Тобольск получил упорядоченную планировку и застройку, поскольку здесь осуществлялось организованное землеустройство служилого люда и остального населения. Продольные и поперечные улицы нагорного посада были следствием определенного регулирования разбивки

Конец ознакомительного фрагмента.

Приобрести книгу можно

в интернет-магазине

«Электронный универс»

e-Univers.ru